

PAKOLAISTEN VASTAANOTTO – TIETOPAKETTI KUNNILLE





SISÄLLYS

I TAUSTAA VASTAANOTTOON VALMISTAUTUMISEEN

Pakolaisten vastaanoton kansainvälinen tausta	5
Pakolaiset pakenevat vainoa ja konflikteja	5
Vastaanotto perustuu kansainvälisiin ihmisoikeuksiin ja sopimuksiin	5
Suomalainen pakolaispolitiikka	6
Tampere kannustaa kuntia pakolaisten vastaanottoon	7
Maahan ja kuntaan saapuminen	8
Kiintiöpakolaiset eli uudelleensijoittamisprosessin kautta saapuvat	8
Hätätapaukset eli kiireellistä uudelleensijoitusta tarvitsevat kiintiöpakolaiset	8
Turvapaikanhakijat	9
Ilman huoltajaa Suomeen saapuvat alaikäiset turvapaikanhakijat	9
Kansainvälistä suojelua saavat ovat Saarijärvelle voimavara	10
Vastaanottoon valmistautuminen kunnassa	11
Kuntien tulee edistää kotoutumista paikallistasolla	11
Kuntapaikat tukevat hallittua kuntiin siirtymistä	11
Kotouttamisohjelma ohjaa kotouttamista kunnassa	13
Vastaanoton suunnitteluun on tarjolla monipuolista tukea	13
Kirkkonummella kiitellään pakolaisten omaa aktiivisuutta	14

II VASTAANOTON PALVELUT JA KORVAUKSET

Kunnan järjestämät palvelut	16
Kansainvälistä suojelua saavat ovat oikeutettuja kunnan palveluihin	16
Asumisen järjestäminen on avain nopeaan kuntaan siirtymiseen	16
Kunta on velvollinen järjestämään varhaiskasvatusta sekä esi- ja perusopetusta	17
Kansainvälistä suojelua saavilla on oikeus sosiaali- ja terveydenhuollon palveluihin	17
tulkkaustarpeisiin on hyvä varautua	17
Kunta ja TE-toimisto vastaavat alkukartoituksesta ja kotoutumissuunnitelmasta	17
Kotoutumiskoulutus edistää kielen oppimista sekä koulutukseen ja työelämään pääsyä	18
Ilman huoltajaa saapuneet alaikäiset tarvitsevat sektorit ylittävää yhteistyötä	18
Kansainvälistä suojelua saavat tarvitsevat usein psykososiaalista tukea	18
Mänttä-Vilppula pyrkii pysäyttämään väestön vähenemisen kotouttamalla	19

Valtio tukee kuntakorvauksin kotoutumispalveluiden järjestämistä	20
Valtio tukee kuntakorvauksin kotoutumispalveluiden järjestämistä	20
Laskennalliset korvaukset tukevat kotoutumispalvelujen järjestämistä	20
Korvaukset erityiskustannuksista maksetaan toteutuneiden kulujen mukaan	20
Toimeentulotuen maksamisesta aiheutuneita kuluja korvataan	20
Korvaus tulkkauksen järjestämisestä	20
Korvaus alkukartoituksen järjestämisestä	21
Maahanmuuttajataustaisen väestön määrä lisää kunnan saamaa valtionosuutta	21
Kuntien muut tuki- ja rahoitusmahdollisuudet	21
Esimerkkilaskelmia kunnan saamista tuista	22
Pietarsaaren seudulla kunnat tekevät tiivistä yhteistyötä maahanmuuttoasioissa	23

III KOTOUTUMINEN TAPAHTUU KUNNASSA

Kotouttaminen on yhteistyötä	25
Paikallisia kohtaamisia	25
Kotouttaminen edellyttää yhteistyötä	25
Yhteistyö muiden kuntien kanssa	25
Kunnan, TE-palveluiden ja elinkeinoelämän toimijoiden yhteistyö	26
Järjestöt kotoutumisen tukena	27
Aktiivinen viestintä tukee sujuvaa vastaanottoa ja kotoutumista	27
Kotona Suomessa -aluekoordinaattorit auttavat kuntia kotouttamisen kehittämisessä	28
Kotouttaminen kuntaan kannattaa	29
Uusista tulijoista pysyviksi kuntalaisiksi	29
Maahanmuutto elävöittää kuntia pitkällä aikavälillä	29
Pakolaisena Suomeen saapunut Jassin Rezai auttaa nyt muita kotoutumaan	30

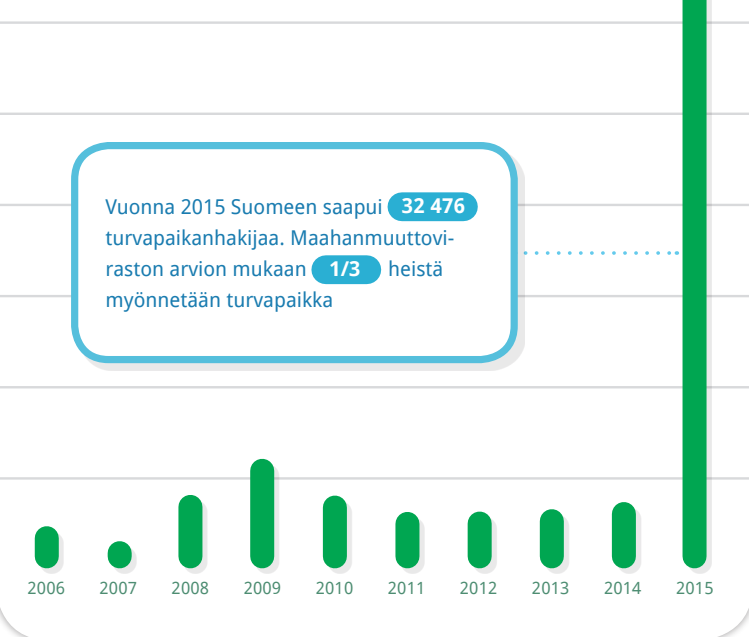
MUUTTOLIIKKEET VOIMISTUVAT

Ihmiset muuttavat maasta toiseen yhä enemmän. Myös sodat ja pitkityneet kansainväliset konfliktit heijastuvat Eurooppaan sekä Suomeen: Suomeen saapui vuonna 2015 turvapaikanhakijoita ja kiintiöpakolaisia enemmän kuin koskaan aikaisemmin. Suomeen saavutaan myös työn, perheen ja opiskelun vuoksi.

Oleskeluluvan saaneiden turvapaikanhakijoiden ja kiintiöpakolaisten sujuva kuntiin sijoittuminen edellyttää kuntien sekä valtion tiivistä yhteistyötä. Tämä tietopaketti tarjoaa tietoa pakolaisuudesta ja kansainvälistä suojelua saavien henkilöiden vastaanotosta kunnissa.

Kansainvälistä suojelua saavat henkilöt merkitsevät usein vastaanoton alkuvaiheessa kustannuksia kunnille, mutta samalla maahanmuuttajien sijoittuminen kuntiin tarjoaa uusia mahdollisuuksia ja elävöittää kuntia. Parhaan hyödyn maahanmuutosta kunta saa panostamalla sujuvaan vastaanottoon, laadukkaisiin kotoutumispalveluihin sekä avoimeen ilmapiiriin, jotta uusista tulijoista tulee pysyviä kuntalaisia.

TURVAPAIKANHAKIJAT 2006–2015

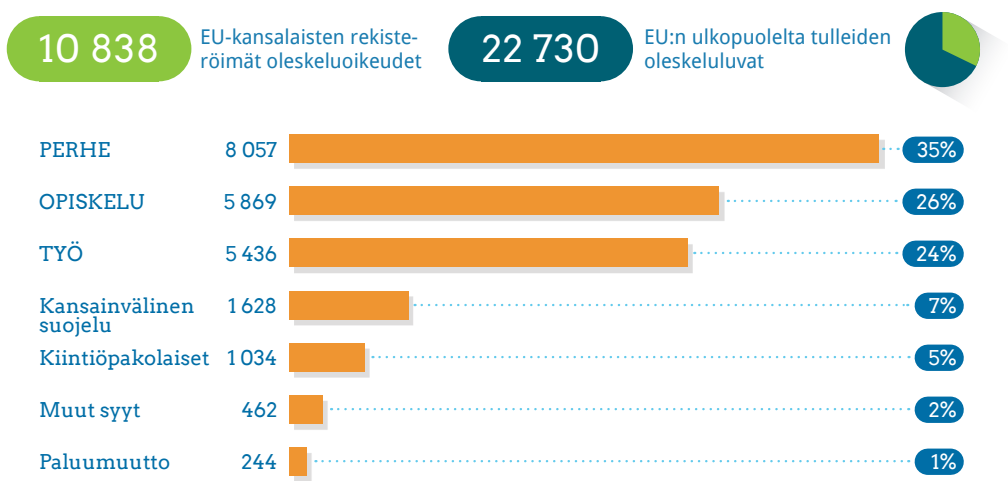


Vuonna 2015 Suomeen saapui **32 476** turvapaikanhakijaa. Maahanmuuttoviraston arvon mukaan **1/3** heistä myönnetään turvapaikka

KÄSITTEITÄ

- Pakolainen** = Henkilö, joka pakenee vainoa. Pakolaisaseman saa henkilö, jolle jokin valtio antaa turvapaikan tai jonka YK:n pakolaisjärjestö UNHCR määrittelee pakolaiseksi.
- Turvapaikanhakija** = Henkilö, joka hakee suojelua ja oleskeluoikeutta vieraasta valtiosta. Henkilöllä ei ole vielä oleskelulupaa Suomessa. Turvapaikanhakija saa pakolaisaseman, jos hänelle annetaan turvapaikka.
- Kiintiöpakolainen** = YK:n pakolaisjärjestö UNHCR:n pakolaiseksi määrittelemä henkilö, jolle on myönnetty oleskelulupa valtion talousarviossa vahvistetussa pakolaiskiintiössä.
- Kansainvälistä suojelua saava** = Henkilö, joka on saanut pakolaisaseman tai oleskeluluvan toissijaisen suojelun suojelun perusteella. Henkilö on voinut saapua Suomeen turvapaikanhakijana tai kiintiöpakolaisena.

MYÖNNETYT OLESKELULUVAT JA -OIKEUDET 2015



Maahanmuuttoviraston ja poliisin myöntämät ensimmäiset oleskeluluvat EU:n ulkopuolelta tulleille tuloperusteen mukaan.



TAUSTAA VASTAANOTTOON VALMISTAUTUMISEEN

Jokaisella vainon kohteeksi joutuneella on oikeus hakea turvapaikkaa.



PAKOLAISET PAKENEVAT VAINOA JA KONFLIKTEJA

YK:n pakolaisjärjestö UNHCR:n mukaan maailmassa on tällä hetkellä yli 60 miljoonaa pakolaista, joista lähes 41 miljoonaa on maiden sisäisiä pakolaisia. Eurooppaan ja Suomeen pakolaisista saapuu vain murto-osa, sillä pakolaiset sijoittuvat useimmiten kriisimaiden naapurimaihin. Tulevaisuudessa myös ilmastonmuutoksen aiheuttamien ilmiöiden, kuten aavikoitumisen ja vesipulan, arvioidaan lisäävän pakolaisuutta.

Vuonna 2015 Suomeen saapui turvapaikanhakijoita ja kiintiöpakolaisia eniten Irakista, Afganistanista, Somaliasta ja Syyriasta.

Turvapaikkahakemuksia
EU:hun vuonna 2015:

1 321 560

Pelkästään Syyrian konfliktissa kotinsa on joutunut
jättämään **6,6 miljoonaa ihmistä** – viisinkertainen määrä.

Koko maailman pakolaisista
Eurooppaan on päätyntä vain
pari prosenttia.

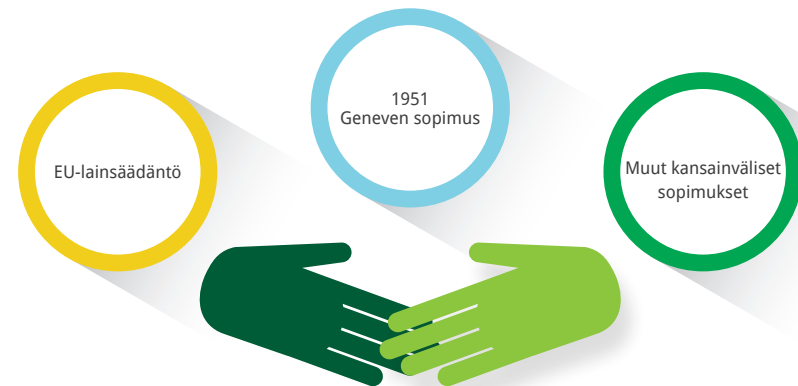


lähde: Eurostat, IDMC, UNHCR

VASTAANOTTO PERUSTUU KANSAINVÄLISIIN IHMIS- OIKEUKSIIN JA SOPIMUKSIIN

Suurin osa maailman valtioista Suomi mukaan lukien on sitoutunut noudattamaan YK:n Geneven pakolaissopimusta vuodelta 1951. Sopimukseen sisältyy palautuskielto maahan, jossa henkilöä uhkaa vaino. Suomen pakolaispolitiikkaan vaikuttavat myös muut kansainväliset sopimukset sekä EU-lainsäädäntö.

SUOMEEN SAAPUNEIDEN turvapaikanhakijoiden kansalaisuudet 2015, kolme suurinta ryhmää



Suomen kansallinen lainsäädäntö

§ PERUSTUSLAKI / VASTAANOTTOLAKI / ULKOMAALAISLAKI /
KOTOUTUMISLAKI / YHDENVERTAISUUSLAKI / TASA-ARVOLAKI

SUOMALAINEN PAKOLAISPOLITIIKKA

Pakolaisuus ei ole Suomessa uusi ilmiö, mutta Suomeen suuntautuneen muuton taustalla on ollut humanitaaristen syiden sijaan useammin työ, opiskelu tai perhe. Suomi aktivoitui pakolaispolitiikassa 1980-luvulla, kun se sitoutui UNHCR:n uudelleensijoittamisohjelmaan. Maahanmuuttoa ja kansalaisuutta koskevan lainsäädännön valmistelusta Suomessa vastaa sisäministeriö ja kotouttamiseen liittyvien asioiden valmistelusta työ- ja elinkeinoministeriö.

Eduskunta päättää vuosittaisen pakolaiskiintiön koon talousarvion yhteydessä. Sisäministeriö, työ- ja elinkeinoministeriö ja ulkoministeriö tekevät valtioneuvostolle esityksen siitä, mitä kansalaisuuksia kiintiössä valitaan ja miltä alueilta kiintiöpakolaiset otetaan. Kiintiöön määritellään myös painotukset kuten haavoittuvien ryhmien ensisijaisuus. Lisäksi Suomeen saapuu itsenäisesti turvapaikanhakijoita.

Suomalaisessa pakolaispolitiikassa on avainasemassa valtion ja kuntien yhteistyö sekä vastaanoton järjestämisessä että kuntaan ohjaamisessa ja kuntalaiseksi asettumisessa. Myös kansalaisyhteiskunnan toimijoiden rooli on pakolaisten vastaanotossa ja kotouttamisessa erittäin tärkeä.

Historiallisia taitekohtia:

1917–1922

Venäjän vallankumouksen vuoksi monet tuhannet pakenevat Suomeen.

1939–1944

Yli **400 000** karjalan evakkoa pakeni Neuvostoliitolle luovutetuilta alueilta Suomeen.

1968

Suomi ratifioi Geneven pakolaissopimuksen.

1979

Ensimmäiset UNHCR:n ehdottamat pakolaiset saapuivat Suomeen.

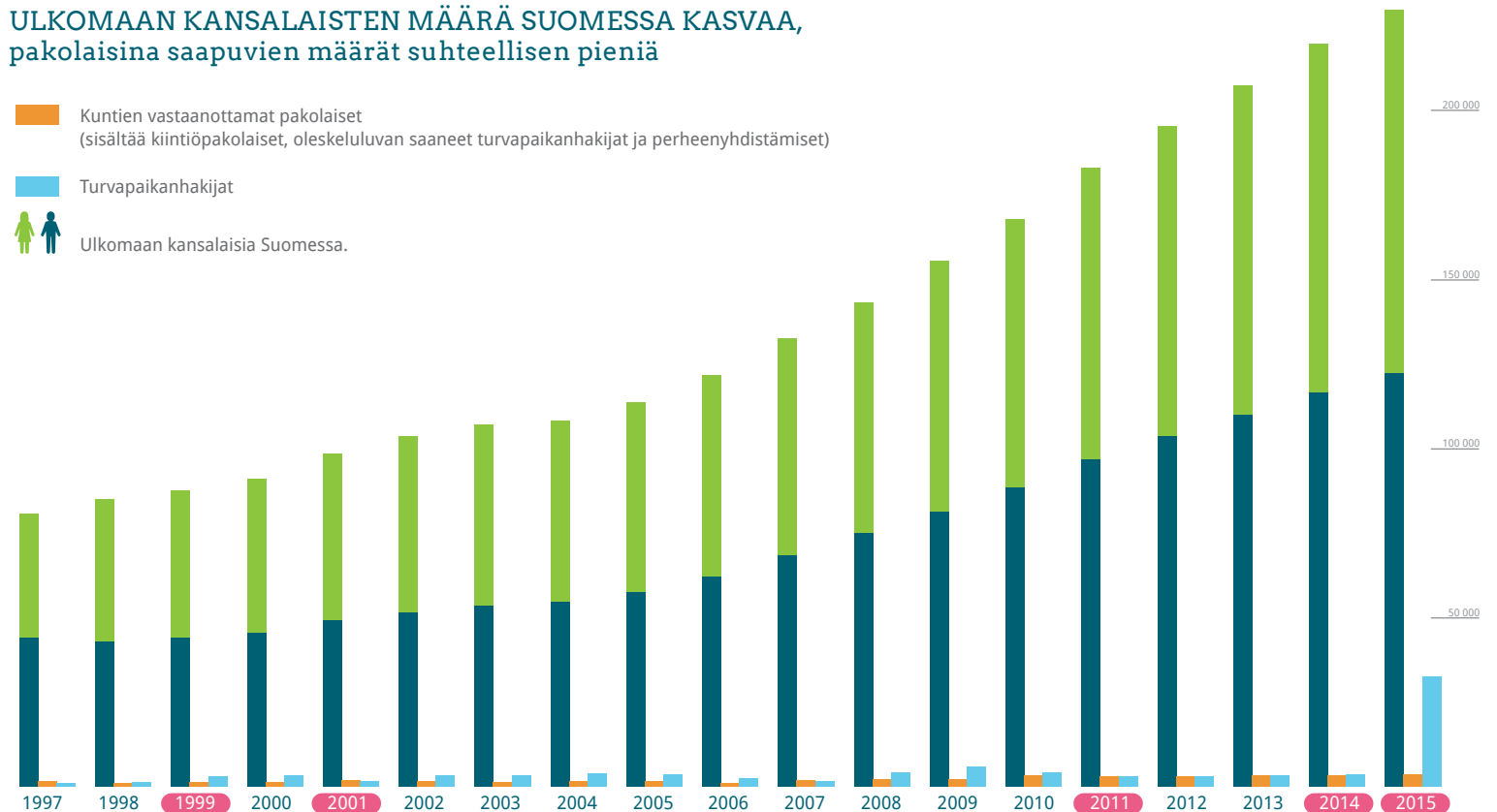
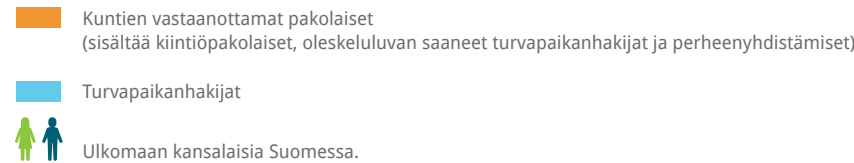
1980-luku

Suomi sitoutuu UNHCR:n uudelleensijoittamisohjelmaan, aktiivinen valtion pakolaispolitiikka alkaa.

1986

Vuodesta 1986 alkaen valtion budjetissa on määritelty pakolaiskiintiön koko, joka oli v. 1986 100 henkilöä.

ULKOMAAN KANSALAISTEN MÄÄRÄ SUOMESSA KASVAA, pakolaisina saapuvien määrät suhteellisen pieniä



Lähteet: Työ- ja elinkeinoministeriö, Tilastokeskus ja Migri

1990-luku

Suomeen saapui pakolaisia entisestä Jugoslaviasta ja Somaliasta.

1999

Laki maahanmuuttajien kotouttamisesta ja turvapaikanhakijoiden vastaanotosta.

2001

alkaen Suomen pakolaiskiintiö on ollut **750**.

2011

Laki kotoutumisen edistämisestä.

2014 ja 2015

Suomen pakolaiskiintiötä korotettiin **1050** henkilöön Syyrian kriisin vuoksi.

2015

Turvapaikanhakijoiden määrät nousevat koko Euroopassa.

TAMPERE KANNUSTAA KUNTIA PAKOLAISTEN VASTAANOTTOON

Vuonna 2015 Tampereelle ja lähikuntiin hätämajoitettiin yli tuhat turvapaikanhakijaa. Tampereen sosiaalipalvelupäällikkö Tuula Haapion mukaan tulijoiden määrä yllätti, mutta niin myös kaupunkilaisten ja järjestöjen halu osallistua.

- **Lähdimme syksyllä** aivan nolasta liikkeelle, koska Tampereella ei ole vuosiin ollut vastaanottokeskusta. Suurin yllätys oli tietysti turvapaikanhakijoiden määrä, mutta toisaalta myös vapaaehtoisten auttajien joukot. Vapaaehtoistyöhön on ollut enemmän halukkaita, kuin mitä on pystytty ottamaan vastaan. Ihmisiä ei tarvinnut paljon kysellä osallistumaan, Haapio kertoo.

Aiemmin Tampereella on ollut 100 kuntapaikan kiintiö, jota vuonna 2015 nostettiin 120:een.

Rahoitus- ja yhteistyömahdollisuudet tukevat kuntaa kotouttamistyössä

Tukea on saatu muun muassa työ- ja elinkeinoministeriön Sylvia-hankkeelta, jonka maksamilla korvauksilla on palkattu lisää työvoimaa maahanmuuttotyöhön. Tiivistä yhteistyötä kaupunki on tehnyt alueen ELY-keskuksen ja Kotona Suomessa -hankkeen kanssa. Parhaillaan kaupunki hakee yhdessä evankelis-luterilaisten seurakuntien ja oppilaitosten kanssa Euroopan sosiaalirahastosta tukea maahanmuuttajien matalan kynnyksen neuvontapalvelujen ja vertaistukitoiminnan käynnistämiseen.

Kuten monissa muissa kunnissa, myös Tampereella yhteistyö alueella toimivien yhdistysten ja järjestöjen kanssa on ollut erityisen tiivistä viime syksyn hätämajoitusten ja vastaanottokeskusten perustamisesta lähtien. Haapion mukaan vapaaehtoisjärjestöt ovat keskeisessä roolissa myös kotouttamistyössä.

- Kotouttaminen on virkamiestyötä vain osittain. Ilman järjestöjä tästä ei selvitäisi. Meillä on esimerkiksi korvaamattoman tärkeää tukihenkilötoimintaa seurakuntien kanssa sekä monenlaista yhteistyötä Suomen Punaisen Ristin ja Settlementiliiton kanssa.

Pakolaisten vastaanottaminen on osa kaupungin strategiaa

Haapion mukaan kaupungin asukkaat ovat suhtautuneet turvapaikanhakijoihin pääosin ymmärtäväisesti. Asukkaille on jaettu tietoa asukasinfotilaisuuksissa, mutta muita erikoisjärjestelyitä ei ole tarvittu. Pakolaisten vastaanottaminen ja kotouttaminen kuuluvat kaupungin strategiseen linjaukseen.

- Kaupunki kantaa osuutensa maailman humanitäärisestä tilanteesta, se on selvä, sanoo Haapio.

Vuodesta 2009 lähtien Tampereella on toiminut myös alaikäisten perheryhmäkoti ja viime syksystä ryhmäkoti. Hätätapauksia Tampereelle on saapunut vuosittain noin 10; viime vuonna 20.

- Pirkanmaan sairaanhoitopiiri on kattava, joten siellä on pystytty hoitamaan monenlaisia terveysongelmia. Se on mahdollistanut hätätapausten, erityisesti perheiden ottamisen. Olemme halunneet kantaa vastuuta tässäkin asiassa.

Minkälaisia terveisiä Haapio lähettää pakolaisten vastaanottamista harkitseville kunnille?

- Nyt pitää toimia eikä harkita. Aloittaa voi ihan pienestäkin määrästä, sillä toki vastaanottoon liittyvissä asioissa on oma opettelemisensä. Me isot kyllä annamme tukea ja kerromme kokemuksistamme. Monikulttuurisuus ja monimuotoisuus ovat tulleet tänne jäädäkseen. Kunta jää yhteiskunnallisesta kehityksestä jälkeen, jos ei se osallistu tähän muutokseen.

KIINTIÖPAKOLAISET ELI UDELLEENSIOITAMISPROSESSIN KAUTTA SAAPUVAT

Osa pakolaisista on lähtenyt asuinalueeltaan tai kotimaastaan toiseen maahan tai alueelle, johon he eivät voi jäädä asumaan. He tarvitsevat uudelleensijoitusta. Suomi osallistuu uudelleensijoittamiseen ja vastaanottaa YK:n pakolaisjärjestön pakolaisiksi määrittelemiä ja Suomelle ehdottamia henkilöitä. Vain pieni osa pakolaisista uudelleensijoitetaan toiseen maahan.

Kiintiöpakolaisia 2015

1 034

Kiintiöpakolaisten valintaa varten tehdään valintamatkoja, joilla Suomen edustajat haastattelevat UNHCR:n Suomelle ehdottamat henkilöt. Maahanmuuttovirasto tekee päätöksen pakolaiskiintiössä valittavista henkilöistä haastattelujen ja muiden asiakirjojen pohjalta.

Kiintiöpakolaiset saapuvat suoraan kuntiin. ELY-keskukset sopivat kuntien kanssa kiintiöpakolaisten saapumisesta ennakkoon sovituille kuntapaikoille. Kunnille toimitetaan etukäteen mahdollisimman paljon valintamatkalla kerättyä tietoa, jonka perusteella kunnat voivat varautua vastaanottoon ja kotoutumispalvelujen järjestämiseen kunnassa.

HÄTÄTAPAUKSET ELI KIIREELLISTÄ UDELLEENSIOITUSTA TARVITSEVAT KIINTIÖPAKOLAISET

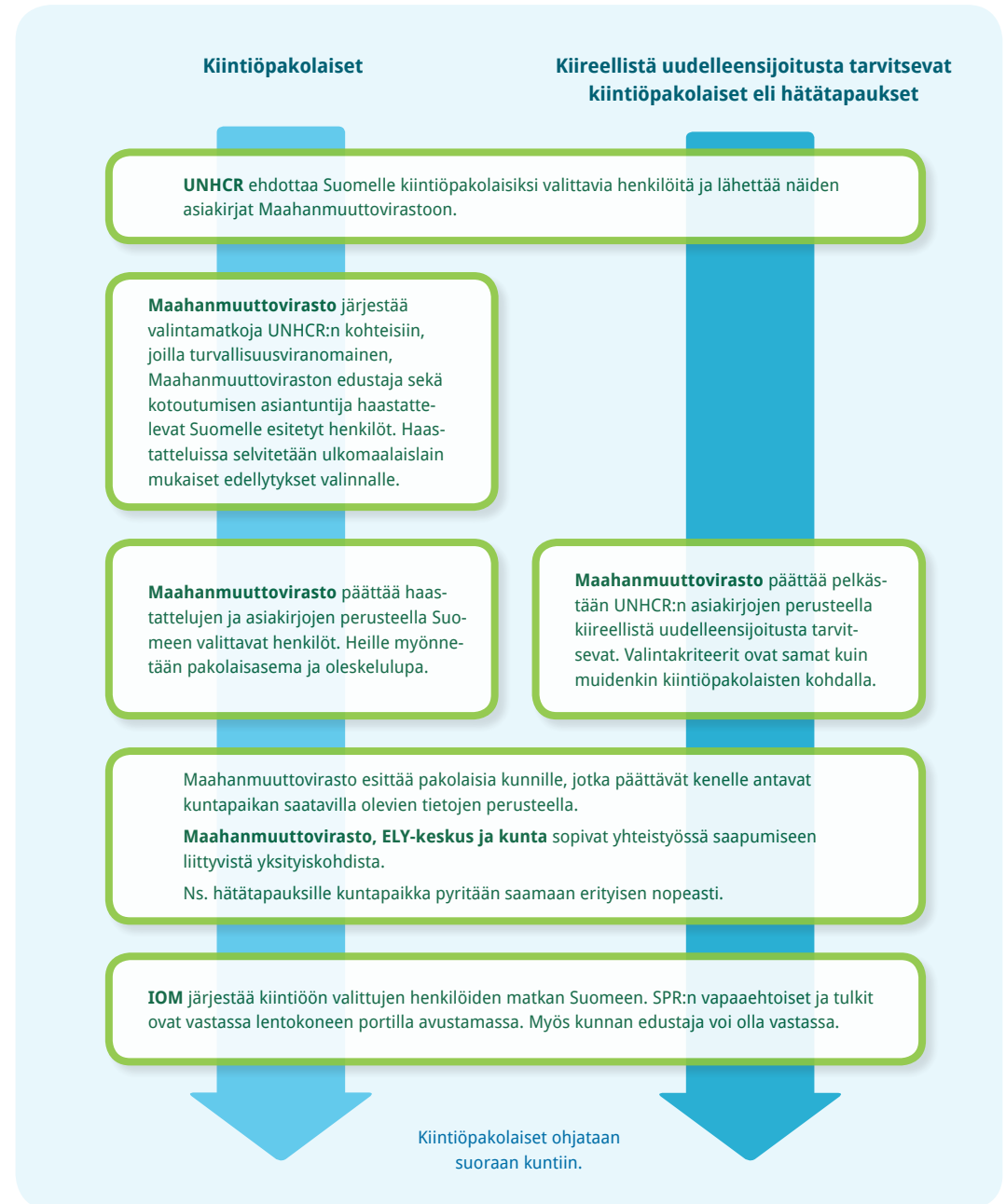
Suomen 750 henkilön pakolaiskiintiöstä 100 paikkaa on viime vuosina varattu kiireellistä uudelleensijoitusta tarvitseville henkilöille eli niin kutsutuille hätätapauksille. He ovat kiintiöpakolaisia, joiden uudelleensijoittamisen tarpeen UNHCR on luokitellut kiireelliseksi suojelun tarpeen tai terveydellisten syiden vuoksi. Heille pyritään järjestämään kiireellisesti myös kuntapaikka.

Hätätapauksia 2015

92

Koska hätätapaukset tarvitsevat pikaista uudelleensijoittamista, Suomen viranomaiset valitsevat heidät muista kiintiöpakolaisista poiketen UNHCR:n toimittamien asiakirjojen perusteella ilman henkilökohtaisia haastatteluja. Valintaperusteet ja Suomeen saapumisen prosessi ovat muuten samat kuin muillakin kiintiöpakolaisilla.

Kunnalle toimitetaan hätätapauksiksi määriteltyjen henkilöiden tai perheiden taustatiedot, joiden perusteella kunta voi arvioida mahdollisuuden vastaanottoon ja tarvittavien palvelujen järjestämiseen.



TURVAPAIKANHAKIJAT

Kansainvälisten sopimusten mukaan jokaisella ihmisellä on oikeus hakea turvapaikkaa. Turvapaikanhakijat saapuvat maahan itsenäisesti ja ilmoittavat rajatarkastusviranomaiselle tai poliisille hakevansa turvapaikkaa.

Turvapaikanhakijoita 2015

32 476

Dublin-asetuksen mukaan turvapaikkahakemus käsitellään siinä EU-maassa, jossa henkilö on ensimmäisen kerran rekisteröitynyt ja ilmoittanut hakevansa turvapaikkaa. Jos henkilön turvapaikka-prosessi on jo käynnissä toisessa EU-maassa, hänet tulee palauttaa tähän maahan. Suomen perustuslain mukaan henkilöä ei kuitenkaan saa palauttaa maahan, jossa häntä uhkaa kuolemanrangaistus, kidutus tai muu ihmisarvoa loukkaava kohtelu.

Turvapaikanhakijat ohjataan turvapaikkahakemuksen käsittelyn ajaksi vastaanotto-keskuksiin, joiden ohjauksesta, suunnittelusta ja valvonnasta vastaa Maahanmuuttovirasto. Henkilön oikeus jäädä Suomeen selvitetään Maahanmuuttoviraston suorittamassa puhutellussa.

Oleskeluluvan turvapaikkamenettelyssä saavat henkilöt ohjataan kuntiin avustetusti kuntapaikkojen perusteella tai henkilöt siirtyvät kunnan asukkaaksi itsenäisesti. Kuntapaikkojen vähäisyys on johtanut siihen, että monet turvapaikanhakijat muuttavat vastaanottokeskuksista kuntiin itsenäisesti. Tällöin kunnat eivät pysty varautumaan tulijoihin etukäteen. Kuten kaikilla Suomessa pysyvästi oleskelevilla, myös kansainvälistä suojelua saavilla on oikeus valita asuinpaikkansa.

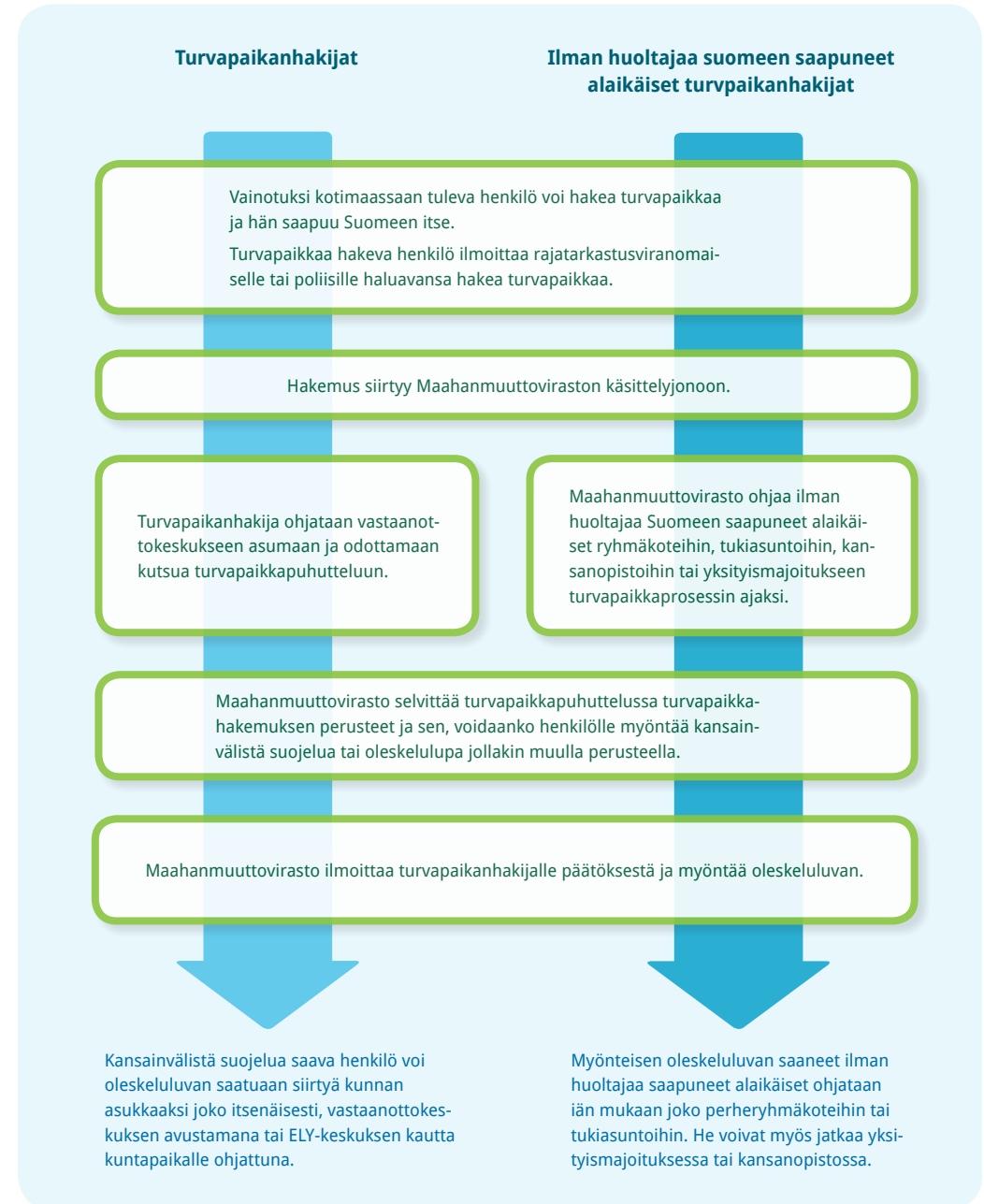
ILMAN HUOLTAJAA SUOMEEN SAAPUVAT ALAIKÄISET TURVAPAIKANHAKIJAT

Ilman huoltajaa Suomeen saapuvat alaikäiset turvapaikanhakijat sijoitetaan turvapaikan haun ajaksi ryhmäkoteihin tai tukiasuntoihin. Alaikäisiä voidaan majoittaa myös kansanopistoihin ja he voivat asua myös yksityismajoituksessa. Heidän turvapaikkahakemuksensa pyritään käsittelemään mahdollisimman nopeasti, ja useimmat heistä saavat oleskeluluvan Suomesta. Ilman huoltajaa saapuneiden alaikäisten turvapaikanhakijoiden oman edun ja turvapaikkamenettelyn toimivuuden vuoksi alaikäismenettelyn väärinkäyttöä pyritään torjumaan.

Oleskeluluvan saamisen jälkeen ilman huoltajaa saapuneiden kuntiin siirtymisen koordinointi siirtyy ELY-keskuksille. Kunnassa ilman huoltajaa tulleen huolenpito ja kasvatus järjestetään perheryhmäkodissa, tukiasunnossa, tuetussa asumisessa tai muulla tavalla esimerkiksi kansanopistossa. Lapsi voi asua oleskeluluvan saatuaan myös yksityismajoituksessa.

Ilman huoltajaa saapuneet alaikäiset 2015

3 024



KANSAINVÄLISTÄ SUOJELUA SAAVAT OVAT SAARIJÄRVELLE VOIMAVARA

Saarijärvi nousi toukokuussa 2016 valtakunnallisesti otsikoihin, kun Yle uutisoi kaupungin vastaanottokeskuksessa asuvien turvapaikanhakijoiden tekevän yhteistyötä paikallisten yritysten kanssa. Kovasta työttömyydestä kärsivä pikkukaupunki on päättänyt kääntää uudet asukkaat voimavarakseen.

10 000 asukkaan Saarijärvelle sijoitettiin 300 turvapaikanhakijaa syksyllä 2015. Tammikuussa 2016 kaupunki päätti tarjota kuntapaikan 25 oleskeluluvan saaneelle pakolaiselle. Päätös syntyi yhdessä alueen vastaanottokeskuksen ja naapurikuntien kanssa. Saarijärven kaupunginjohtaja **Timo Rusasen** mukaan tiivis yhteistyö eri toimijoiden välillä on avain kotouttamisen alkuun.

- Tähän vajaan vuoteen on mahtunut sekä onnistumisia että haasteita. Muutama konfliktitapaus on ollut, mutta niistä on selvitty aktiivisella puuttumisella ja viestinnällä. Kaupunki on järjestänyt nopeasti tiedotustilaisuuksia, joissa on kerrottu toimenpiteiden etenemisestä. Avoimuus on nähty meillä tärkeänä.

Onnistuneet kohtaamiset helpottavat vuorovaikutusta

Vaikeuksista selviytymistä ovat helpottaneet myös monet onnistuneet kohtaamiset kuntalaisten ja turvapaikanhakijoiden välillä. Esimerkiksi vastaanottokeskuksessa järjestetty Ravintolapäivän pop up -ravintola yllätti kaikki suosiollaan. Ammattikokkien laittamaa ruokaa jonotti niin moni, että tarjoilut loppuivat kesken. Kaupungin toimijoiden messutahtumassa turvapaikanhakijat liikuttivat yleisöä laulamalla suomeksi kappaleen Sininen ja valkoinen.

- Kaikki tällainen toiminta tuo ihmisiä yhteen ja helpottaa vuorovaikutusta.

Kunnan oma historia auttaa ymmärtämään sotaa paenneita

Rusasen mukaan Saarijärven historia on osaltaan vaikuttanut kaupunkilaisten asenteisiin pakolaisia kohtaan. Paikkakunnalla on pitkät perinteet erilaisuuden ymmärtämisessä.

- Henkistä valmiutta oli enemmän kuin osasin odottaa. Meille on tullut talvi- ja jatkosodan evakoita aika paljon sotien aikana, mikä on luonut tietynlaisen kokemuspohjan erilaisuudesta. Täällä on ollut sellaista henkeä, että me olemme joskus olleet kuin he.

Uusista asukkaista potkua elinkeinoelämään

Rusasen mukaan tärkein oivallus on ollut se, että turvapaikanhakijoiden joukko on taustoiltaan äärimmäisen moninainen. Turvapaikanhakijoiden osaamisen tunnistaminen on johtanut yhteistyöhön alueen elinkeinoelämän kanssa. Kaupunki kärsii yli 20 prosentin työttömyydestä, mutta uusia tulijoita ei silti nähdä uhkana. Elinkeinoelämä ja työskentelyluvan saaneet turvapaikanhakijat etsivät paikallisille yrityksille uusia toimintamahdollisuuksia arabiankielisistä maista.

- Kaupungin palveluyrittäjät ja muut ovat suhtautuneet erittäin myönteisesti, koska meillä on väki vähentynyt. Esimerkiksi kauppoissa 300 tulijan ryhmä näkyi hyvin nopeasti. Jokainen on voinut todeta, että myynti on lähtenyt kasvuun ja siitä on ollut myönteisiä lehtijuttuja.

Rusasen kannustaa muita kuntia suhtautumaan pakolaisiin tulevaisuuden voimavarana.

- Tämä on kansallinen haaste. Näen tässä valtavasti mahdollisuuksia. Turvapaikanhakijoiden monipuolisuuteen liittyy valtava potentiaali: kaikki uusi kulttuurinen osaaminen ja tieto voi siirtyä kunnan hyväksi esimerkiksi uusina yrityksinä.

KUNTIEN TULEE EDISTÄÄ KOTOUTUMISTA PAIKALLISTASOLLA

Laki kotoutumisen edistämisestä määrittelee kuntien tehtäväksi kotoutumisen kehittämisen, suunnittelun ja seurannan paikallistasolla. Kunnan tulee lain mukaan varmistaa riittävä kotoutumislain mukaisten palvelujen tarjonta sekä kunnan palvelujen soveltuvuus maahanmuuttajataustaisille kuntalaisille.

Kunnan kannattaa valmistautua kansainvälistä suojelua saavien vastaanottoon, sillä se tekee mahdolliseksi ennakoinnin kotoutumislain mukaisten palvelujen järjestämisessä ja kunnan vahvuuksien sekä haasteiden kartoittamisen. Ennakointi tukee kansainvälistä suojelua saavien henkilöiden sujuvaa siirtymistä kuntaan ja kotoutumispalvelujen pariin. Sekä kunta että uudet kuntalaiset hyötyvät kotoutumisen nopeasta käynnistymisestä.

Kunnat voivat valmistautua kansainvälistä suojelua saavien vastaanottoon:

- sopimalla ELY-keskusten kanssa kuntapaikoista,
- tekemällä yhteistyötä mahdollisesti kunnassa tai sen lähialueella sijaitsevan vastaanottokeskuksen kanssa ja
- sisällyttämällä kansainvälistä suojelua saavien vastaanoton osaksi kunnan strategioita kuten kotouttamisohjelmaa.

KUNTAPAIKAT TUKEVAT HALLITTUA KUNTIIN SIIRTYMISTÄ

Kansainvälistä suojelua saavien kuntaan siirtymisessä pyritään ottamaan huomioon muuttavan henkilön palvelutarve, koulutus- ja työmahdollisuudet sekä kohdekunnan asumis-, työ- ja koulutustilanne. Kunnat voivat sopia elinkeino-, liikenne- ja ympäristökeskusten eli ELY-keskusten kanssa kuntapaikoista, joiden pohjalta ELY-keskukset tekevät päätökset kuntiin sijoittamisesta.

ELY-keskusten alaisuudessa toimivat yhteistyöryhmät, joissa ovat edustettuina muun muassa kunnat, vastaanottokeskukset ja alueen muut keskeiset toimijat. Yhteistyöryhmän kautta kuntien ja alueen elinkeinoelämän tarpeet voidaan ottaa huomioon kuntapaikoille sijoittamisessa ja avustetusti muuttavia henkilöitä kuntaan ohjattaessa.

Kansainvälistä suojelua saaville siirtyminen vastaanottokeskuksen kuntaan tai lähikuntiin on usein hyvä vaihtoehto, sillä alue ja sen verkostot ovat voineet tulla heille jo tutuiksi.

Kun kuntapaikkoja on saatavilla koko maassa, viranomaiset voivat ohjata kansainvälistä suojelua saavia henkilöitä vastaanottokeskuksen ja sen lähialueen kuntiin tasaisesti sekä muuttajan että alueiden tarpeiden mukaisesti. Näin kansainvälistä suojelua saavat eivät asetu ainoastaan suurimpiin kaupunkeihin tai kasvukeskuksiin. Tämä helpottaa asuntojen löytämistä ja ehkäisee kotoutumispalveluiden ruuhkautumista.

Nopea vastaanottokeskuksista kuntaan siirtyminen hyödyttää kansainvälistä suojelua saavan lisäksi koko yhteiskuntaa, tällöin kotoutuminen käynnistyy nopeasti. Lisäksi oleskeluluvan saaneen odottaminen vastaanottokeskuksessa maksaa.

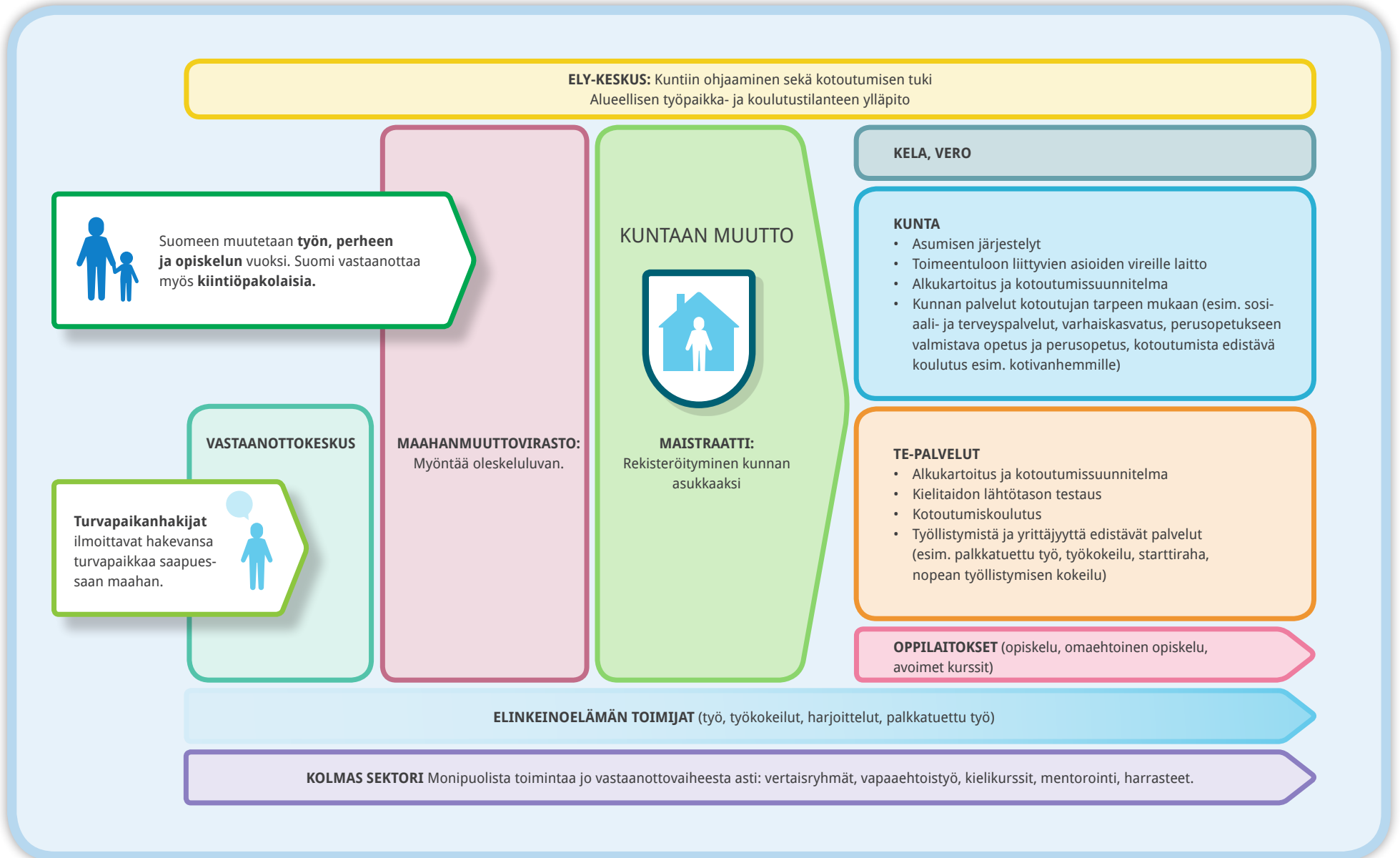


KUNNAN TEHTÄVÄT KOTOUTUMISLAIN MUKAAN: (KOTOL 30 §)



- Vastata ja sovittaa yhteen paikallista kotouttamisen kehittämistä, suunnittelua ja seurantaa
- Huolehtia palvelujen soveltuvuudesta myös maahanmuuttajille
- Vastata ja sovittaa yhteen paikallista kotouttamisen kehittämistä, suunnittelua ja seurantaa
- Huolehtia siitä, että kunnassa on tarpeisiin nähden riittävästi kotoutumislain mukaisia toimenpiteitä ja palveluja
- Huolehtia henkilöstön kotouttamisosaamisesta.

Kotouttamisen suunnittelussa on hyvä ottaa huomioon laajasti eri toimijoita:



KOTOUTTAMISOHJELMA OHJAA KOTOUTTAMISTA KUNNASSA

Laki kotoutumisen edistämisestä velvoittaa kunnan laatimaan kotoutumista ja monialaista yhteistyötä koskevan kotouttamisohjelman. Kotouttamisohjelmassa määritellään kunnan kotoutumista ja maahanmuuttajia koskevat tavoitteet. Samalla sillä viedään eteenpäin esimerkiksi kuntastrategiassa ja valtion kotouttamisohjelmassa esiin nostettuja tärkeitä teemoja kuntatasolla.

Kotouttamisohjelman laadinnassa kannattaa käyttää avoimen osallistamisen keinoja kuten keskustelutilaisuuksia ja työpajoja, jotta eri toimijat voidaan sitouttaa paremmin sen tavoitteiden toteuttamiseen. Maahanmuuttajataustaiset kuntalaiset kannattaa ottaa mukaan ohjelman valmisteluun.

Kotouttamisohjelmaan määritellyt toimintatavat on tärkeä viedä käytäntöön: ohjelman tulee ohjata kunnan toimintaa kohti siinä esitettyä päämäärää. Lisäksi on hyvä huomioida, että kunnan kuntalaisia yleisesti koskevat linjaukset muissa strategioissa koskevat myös kunnan maahanmuuttajataustaisia kuntalaisia.

VASTAANOTON SUUNNITTELUUN ON TARJOLLA MONIPUOLISTA TUKEA

Kunnat voivat olla yhteydessä kuntiin sijoittamiseen sekä kotouttamiseen liittyvissä asioissa alueensa ELY-keskuksen maahanmuuttoyhdyshenkilöihin. Lisäksi alueilla toimivat kuntien tukena Kotona Suomessa -hankkeen aluekoordinaattorit.

Työ- ja elinkeinoministeriön kotouttamisen osaamiskeskus tarjoaa kunnille ja kotouttamistyön ammattilaisille runsaasti tietoa vastaanoton ja kotouttamisen järjestämisestä. Osaamiskeskus järjestää koulutuksia ja ylläpitää kotouttaminen.fi-sivustoa. Sivustolle on myös koottu lomakkeita, hyviä käytäntöjä ja muuta materiaalia, jota kunta voi käyttää maahanmuuttajan kotoutumisprosessissa.

[Kotouttaminen.fi](https://www.kotouttaminen.fi)

Lisäksi kunnat, joissa on vastaanotosta jo pidempiaikaista kokemusta, voivat jakaa vastaanoton sekä kotouttamisen hyviä käytäntöjä sekä malleja.

TULOSELLISEN KUNNAN KOTOUTTAMIS- OHJELMAN LAADINTA:

1. Kotouttamisohjelmassa huomioon otettavien teemojen koonti kuntastrategiasta, kunnan muista ohjelmista tai valtion kotouttamisohjelmasta.
2. Teemojen käsittely kunnan johtotason eri elimissä.
3. Kotouttamisohjelman työstämiseen mukaan haluttavien toimijoiden kokoaminen yhteen (esim. kuntayhtymä, TE-palvelut, poliisi, Kela, Verohallinto, järjestöt, yrittäjät jne.)
4. Sisältöjen työstäminen ja tavoitteiden seurannan suunnittelu teemojen pohjalta kootuissa työryhmissä.
5. Kotouttamisohjelman dokumentin kokoaminen työryhmätyöskentelyn pohjalta luettavaan muotoon.
6. Tarkistaminen vähintään neljän vuoden välein.



KIRKKONUMMELLA KIITELLÄÄN PAKOLAISTEN OMAA AKTIIVISUUTTA

Uudellamaalla sijaitsevaan Kirkkonummen kuntaan perustettiin syksyllä 2015 pikavauhtia kaksi vastaanottokeskusta turvapaikanhakijoille. Suomen Punaisen Ristin ylläpitämiin keskuksiin majoitettiin yhteensä noin 600 henkilöä.

Kirkkonummen sosiaalityön päällikkö **Sirkku Pekkarinen-Kedon** mukaan 38 000 asukkaan Kirkkonummella moni ymmärtää sen, että Suomi on kansainvälisesti sitoutunut pakolaisten vastaanottamiseen.

- Monet näkevät myös sen, että jos kotouttaminen tehdään hyvin ja huolella, me saamme hyvää työvoimaa näistä ihmisistä. Heistä on myös paljon iloa ja virkistystä kunnan elämään.

Pakolaisten toivotaan muuttavan vastaanottokeskuksista kunnan asukkaiksi. Pekkarinen-Kedon mukaan kotoutumisen alku on sujunut hyvin niillä, jotka ovat aikaisemmin jääneet kuntaan.

Järjestöjen ja asukkaiden tuki on ollut korvaamatonta

Maahanmuuttajatyön resurssit ovat olleet tähän asti melko pienet: asioista on vastannut yksi sosiaalityöntekijä. Nyt kuntaan ollaan mahdollisesti palkkaamassa yksi sosiaaliohjaaja ja yksi sosiaalityöntekijä maahanmuuttajia varten. Korvaamatonta apua on saatu alueen järjestöiltä ja asukkailta, jotka ovat järjestäneet muun muassa avustustempauksia.

Pekkarinen-Kedon mukaan kunnassa toivottiin määrärahojen lisäämistä pakolaisten terveyspalveluihin, mutta sitä ei kunnan taloudellisessa tilanteessa voitu toteuttaa. Lisäpalveluita ei ainakaan toistaiseksi ole kuitenkaan tarvittu.

- Nämä meidän 18 irakilaista ja syyrialaista nuorta miestä ovat terveitä nuoria miehiä, joilla on kova into aloittaa uusi elämä Suomessa. Mitään erityisiä lisäpalveluita ei ole tarvittu.

- Jos kunnat pelkäävät sitä, että minkälaisia ihmisiä sieltä tulee ja kaatuuko kaikki kunnan maksettavaksi, niin nämä vastaanottokeskuksista tulevat ovat meidän kokemuksen mukaan hyvinkin aktiivisia, omatoimisia ja pärjääviä ihmisiä.

Uusien kuntalaisten kotoutuminen on kaikkien etu

Seuraava tehtävä Kirkkonummella on asuntojen ja työpaikkojen löytäminen oleskeluluvan saaville, kuntaan jääville pakolaisille. Yhteistyötä asuntojen hankkimiseksi aletaan tehdä muun muassa Y-säätiön ja Kirkkonummen Vuokra-asunnot Oy:n kanssa. Kunnan TE-toimiston kanssa neuvotellaan muun muassa kielikoulutuksista ja työkoelupaikoista. Uusien kuntalaisten kotoutuminen osaksi yhteisöä on Pekkarinen-Kedon mukaan kaikkien etu.

- Ihmisten asenteet ja mielipiteet muuttuvat vain käytännön kokemuksen ja kohtaamisen myötä. Kun maahanmuuttajaan tutustutaan työkaverina tai naapurina, niin huomataan, että olemme kaikki tavallisia ihmisiä.



VASTAANOTON PALVELUT JA KORVAUKSET

*Valmistautumisella ja ennakkoinnilla
kunnat tukevat pakolaisten kotoutumista
ja hyötyvät uudesta väestöstä.*



KANSAINVÄLISTÄ SUOJELUA SAAVAT OVAT OIKEUTETTUJA KUNNAN PALVELUIHIN

Kuntaan muuttavat kansainvälistä suojelua saavat henkilöt ovat kunnan asukkaita, ja he ovat oikeutettuja käyttämään kunnallisia peruspalveluja. Etenkin kuntaan muuton alkuvaiheessa heille tulee tarjota myös kotoutumista ja työllistymistä edistäviä palveluja.

Kuntien mahdollisuudet järjestää palveluja kansainvälistä suojelua saaville sekä muille kotoutujille vaihtelevat. Suurissa kaupungeissa pakolaisten vastaanotolla saattaa olla pitkät perinteet ja maahanmuuttajien palvelut ovat jo vakiintuneet. Pienet tai vastaanottoa aloittelevat kunnat voivat tehdä yhteistyötä toisten kuntien kanssa. Kunnan alueen vastaanoton sekä kotouttamistyön toimijoiden kartoittaminen ennakoon tukee kotoutumis- palveluiden järjestämistä.

Kunnan tulee tarjota seuraavia palveluja kansainvälistä suojelua saaville:

- asumisen järjestäminen
- varhaiskasvatus sekä esi- ja perusopetus
- sosiaali- ja terveystyö
- tulkkaus
- alkukartoitus ja kotoutumissuunnitelma
- kotoutumiskoulutus

Pakolaistaustaiset henkilöt saattavat tarvita myös esimerkiksi terveydenhuollon erityispalveluja.

ASUMISEN JÄRJESTÄMINEN ON AVAIN NOPEAAN KUNTAAN SIIRTYMISEEN

Kunnan asuntotilanteen kartoittaminen osana vastaanottoon valmistautumista on tärkeää. Kunta järjestää aina asunnon kiintiöpakolaisille. Osa myönteisen oleskeluluvan saaneista turvapaikanhakijoista muuttaa kuntaan vastaanottokeskuksen avustamana sen jälkeen, kun kunnasta on löytynyt asunto. Lisäksi ELY-keskus ohjaa kuntien sopimille kunta- paikoille oleskeluluvan saaneita kansainvälistä suojelua saavia henkilöitä. Asumisen järjestäminen vaatii siis yhteistyötä kunnan sekä vastaanottokeskuksen ja ELY- keskuksen kanssa.

Kunnasta kansainvälistä suojelua saaville varattavissa asunnoissa tulisi olla perusvarustelu sekä ruokaa ja hygieniatarvikkeita muutamaksi päiväksi. Kunnilla on erilaisia käytäntöjä asuntojen varustamisessa: kunnalla voi esimerkiksi olla sopimus kaupan kanssa peruspaketista tai sosiaalitoimen ohjaajat voivat varustaa asunnot osto- ja kierrätystavaroilla paikkakunnan järjestöjen avulla.



KUNTA ON VELVOLLINEN JÄRJESTÄMÄÄN VARHAISKASVATUSTA SEKÄ ESI- JA PERUSOPETUSTA

Kunnan on järjestettävä varhaiskasvatusta ja esiopetusta, jotka soveltuvat myös maahanmuuttajalapsille, jotka eivät ole oppivelvollisuusiässä. Oppivelvollisuusikäisille lapsille tulee kunnassa järjestää perusopetusta. Lisäksi kunnan on mahdollista järjestää perusopetukseen valmistavaa opetusta, jossa oppilas saavuttaa perusopetuksen edellyttämät kielelliset ja muut valmiudet. Oppilaita integroidaan koulun toimintaan valmistavan opetuksen opetussuunnitelman mukaisesti.



KANSAINVÄLISTÄ SUOJELUA SAAVILLA ON OIKEUS SOSIAALI- JA TERVEYDENHUOLLON PALVELUIHIN

Kuten muutkin kuntalaiset, kansainvälistä suojelua saavat ovat oikeutettuja käyttämään julkisia sosiaali- ja terveydenhuollon palveluja. Heillä on myös oikeus Kelan asumisperusteisiin etuuksiin, kuten

- sairausvakuusetuuksiin,
- työmarkkinatukeen,
- yleiseen asumistukeen ja
- lapsilisään

samoin edellytyksin kuin muillakin Suomessa vakinaisesti asuvilla.

Oleskeluluvan saaneet turvapaikanhakijat

Kunnan terveydenhoitaja saa vastaanottokeskuksen terveydenhoitajalta tiedot oleskeluluvan saaneiden asiakkaiden terveydentilasta ja tarvittavista jatkotoimenpiteistä, jos asiakas on suostunut tähän.

Kiintiöpakolaiset

Kiintiöpakolaisille tehdään kunnassa alkuvaiheen terveystarkastus, jossa selvitetään henkilön terveydentila, seulotaan hoidettavissa olevat ja suojattomia edellyttävät tartuntataudit ja varmistetaan rokotussuoja. Tavoitteena on ehkäistä, tunnistaa ja hoitaa myös psyykkisiä ongelmia sekä ohjata sairaalahoitoa tarvitsevat jatkohoitoon.



TULKKAUSTARPEISIIN ON HYVÄ VARAUTUA

Kansainvälistä suojelua saavat tarvitsevat usein tulkkausta kuntaan muuton alkuvaiheessa. Kiintiöpakolaisen asiointikieli selvitetään valintahaastattelussa, ja tieto siitä toimitetaan kunnalle ennakkoon, jotta tulkkaustarpeeseen voidaan varautua. Samoin voidaan toimia myös kuntapaikoille muuttavien oleskeluluvan saaneiden turvapaikanhakijoiden kanssa, mutta vastaanottokeskuksista itsenäisesti muuttavien tulkkaustarpeisiin on vaikea varautua. Kunta voi hyödyntää tulkkauksessa myös etäpalveluja.



KUNTA JA TE-TOIMISTO VASTAAVAT ALKUKARTOITUKSESTA JA KOTOUTUMISSUUNNITELMASTA

Alkukartoitus

Alkukartoituksella selvitetään tulijan osaaminen, valmiudet työhön ja opiskeluun. Tämän jälkeen henkilö ohjataan hänen tarvitsemiinsa palveluihin. Työikäisille ja työmarkkinoille suuntautuville alkukartoitus tehdään TE-toimistossa ja muille kunnassa.

Kotoutumissuunnitelma

Alkukartoituksen jälkeen kunta tai TE-toimisto laatii yhdessä maahanmuuttajan kanssa kotoutumissuunnitelman, jossa sovitaan työllistymistä, koulutusta ja muista kotoutumista tukevista palveluista alkukartoituksen sekä maahanmuuttajan omien toiveiden pohjalta. Ensimmäinen kotoutumissuunnitelma tehdään enintään vuoden ajaksi. Kotoutumissuunnitelman kesto määräytyy yksilöllisesti maahanmuuttajan omien tavoitteiden, työ- ja koulutushistorian sekä hänelle suunniteltujen toimenpiteiden perusteella. Suunnitelma voidaan tehdä enintään kolmen vuoden ajalle. Suunnitelmaa tarkistetaan säännöllisesti, ja maahanmuuttajalla on velvollisuus noudattaa sitä.

Kotouttaminen.fi-sivustolta löytyy lomakepohjat kotoutumissuunnitelmien tekemiseen.



KOTOUTUMISKOULUTUS EDISTÄÄ KIELEN OPPIMISTA SEKÄ KOULUTUKSEEN JA TYÖELÄMÄÄN PÄÄSYÄ

Kotoutumiskoulutuksesta sovitaan TE-toimiston kanssa tehtävässä kotoutumissuunnitelmassa. Kotoutumiskoulutuksen malleja on uudistettu alkuvuonna 2016 tavoitteena nopeuttaa työelämään ja jatko-opintoihin siirtymistä.

Kotoutumiskoulutukseen sisältyy

- suomen tai ruotsin kielen opetusta,
- työelämä- ja yhteiskuntataitojen opetusta,
- muuta työelämään ja jatkokoulutukseen pääsyä edistävää koulutusta,
- osaamisen tunnistamista ja tutkinnon tunnustamista,
- ura- ja ammatinvalinnan ohjausta.



Uusissa, vaihtoehtoisissa toteutusmalleissa opetus voi yleisten osioiden jälkeen jatkaa kohderyhmittäin räätälöidyillä, osaamistaustaa tukevilla moduuleilla. Koulutusmoduulit voivat osapäiväisen lähiopetuksen lisäksi sisältää mm. työpaikalla oppimista ja niiden välillä voi olla työkokeiluja, palkkatuettua työtä ja kolmannen sektorin palveluja. Samalla lisätään mahdollisuuksia suorittaa etä- ja verkko-opintoja.

Uusiin toteutusmalleihin voidaan sisällyttää myös orientoiva moduuli niille oleskeluluvan saaneille, joilla ei ole vielä kuntapaikkaa tai jotka odottavat koulutuspalveluihin pääsyä.

Kunnan olisi hyvä järjestää suomen ja ruotsin kielen opetusryhmiä myös maahanmuuttajille, jotka eivät ole TE-palveluiden asiakkaita. Heitä ovat esimerkiksi lapsia kotonaan hoitavat vanhemmat, vanhukset ja pitkäaikais-sairaant.

ILMAN HUOLTAJAA SAAPUNEET ALAIKÄISET TARVITSEVAT SEKTORIT YLITTÄVÄÄ YHTEISTYÖTÄ

Oleskeluluvan turvapaikkamenettelyssä saaneen, ilman huoltajaa saapuneen lapsen kuntaan siirtyminen vaatii tiivistä yhteistyötä alaikäisen edustajan, vastaanottokeskuksen ja vastaanottavan kunnan sosiaalityöntekijöiden sekä ELY-keskuksen kanssa. Kuntaan osoittamisessa pyritään huomioimaan asumisen jatkuvuus, kunnassa tarjolla olevat palvelut sekä lapsen tai nuoren mahdollisuudet pitää yhteyttä Suomessa oleviin omaisiin ja ystäviin.

Ilman huoltajaa saapuneet alaikäiset tarvitsevat usein neuvoja, ohjausta ja tukea vielä täysi-ikäisyyden saavutettuaan. Jälkihuollon tarve arvioidaan aina yksilökohtaisesti, ja se voi koostua nuoren säännöllisistä tapaamisista, arkea tukevista kotikäynneistä, opintojen ja harrastusten tukemisesta, taloudellisesta tuesta, terveyspalveluista ja kotoutumissuunnitelman seurannasta. Nuori voi olla jälkihuollon tukitoimien piirissä, kunnes hän täyttää 21 vuotta tai hänen huoltajansa saapuu Suomeen.

Ilman huoltajaa saapuneelle oleskeluluvan saaneelle lapselle laaditaan aina kotoutumissuunnitelma. Lapsella on kuntalaisena oikeus osallistua kaikkeen siihen toimintaan, johon muutkin lapset ja nuoret osallistuvat. Koulunkäynti, harrastukset ja muu vapaa-ajantointa tukevat lasten kotoutumista. Keskeisiä toimijoita lasten kotoutumisen kannalta ovat varhaiskasvatus-, opetus-, nuoriso- ja sosiaali- ja terveystoimen edustajat.

KANSAINVÄLISTÄ SUOJELUA SAAVAT TARVITSEVAT USEIN PSYKOSOSIAALISTA TUKEA

Kansainvälistä suojelua saavat henkilöt tarvitsevat usein erityissairaanhoidon palveluja, sillä heillä saattaa olla esimerkiksi traumatisoivia kokemuksia. Erityissairaanhoidon palvelut tuotetaan heille samalla tavalla kuin muillekin kuntalaisille; tarvittaessa muulla paikkakunnalla sijaitsevassa erikoissairaanhoidon yksikössä.



MÄNTTÄ-VILPPULA PYRKII PYSÄYTTÄMÄÄN VÄESTÖN VÄHENEMISEN KOTOUTTAMALLA

Mänttä-Vilppula on päättänyt pysäyttää muuttotappion houkuttelemalla oleskeluluvan saaneita pakolaisia jäämään kaupungin asukkaiksi. Jos maahanmuuttajat jäävät, myös muiden kuntalaisten palveluita pystytään säilyttämään.

Mänttä-Vilppulan maahanmuuttopalveluiden koordinaattori **Mervi Minnillä** on kiire. Vajaan 11 000 asukkaan kaupunkiin on asettautunut muutamassa vuodessa kymmeniä uusia asukkaita, joiden auttaminen uuden elämän alkuun kuuluu hänen toimenkuvaansa. Kotouttamistyö aloitettiin Minnin mukaan kolme vuotta sitten lähes nollasta.

- Viranomaistasolla täällä ei tiedetty aiheesta juuri mitään, koska aikaisempaa kokemusta ei ollut. Kotouttamissuunnitelman tekemisestä lähtien kaikki oli uutta. Lopulta kysymyksiin on saatu ratkaisuja, mutta vielä tässä on paljon oppimista.

Mänttä-Vilppula panostaa alkuvaiheen palveluihin

Kaupunki haluaa panostaa maahanmuuttajien alkuvaiheen palveluihin. Se lisää todennäköisyyttä siihen, että uudet asukkaat jäävät kuntaan.

- Asiakkuus alkaa yleensä siitä, kun asukas saa oleskeluluvan ja hänet ohjataan vastaanottokeskuksesta luokseni. Teemme yhdessä esimerkiksi asumistukihakemukset, kotivakuutukset, muukalaispassiasiat ja tilin avaamiset. Etsimme huonekalut asukkaan kotiin ja käymme läpi asumisen perusasioita – näin uuni toimii ja kaikki muu. Kaikki apu ja tuki on näkemämme mukaan edistänyt asiakkaiden kotoutumista ja jäämistä tänne sekä muiden ihmisten positiivista suhtautumista. Asiakas pyritään saamaan nopeasti omatoimiseksi ja osallistumaan yhteiskunnan toimintaan.

- Pysin jatkuvasti antamaan heille eväitä itsenäiseen elämään ja tekemään itseni tarpeettomaksi. En tee mitään kokonaan asiakkaan puolesta, vaan täytämme esimerkiksi kaikki lomakkeet ja hakemukset yhdessä, jotta hän voisi tehdä ne jatkossa itsenäisesti. Samalla he oppivat suomen alkeita.

Kuntayhteistyöllä saadaan koulutus järjestettyä

Mänttä-Vilppula on ottanut tavoitteeksi erityisesti alaikäisten pakolaisten

kotouttamisen kunnan asukkaiksi. Jos nuoria saataisi juurrutettua seudulle, niin kaupunki saisi heistä tulevaisuudessa hyvää työvoimaa.

Maahanmuuttajien kielikoulutusten järjestämisessä koulutuksen toteutumiseen vaadittava määrä osallistujia ei aina tule täyteen. Vipuvoimaa haetaan nyt yhteistyöstä läheisen Ruoveden kunnan kanssa. Keskusteluissa on ollut mukana myös muiden lähikuntien, koulutusyhtymien sekä elinkeinoelämän edustajia. Ryhmäkokojen täyttämiseksi kaupunki on harkinnut myös kuntalaisten ottamista osaksi pakolaisnuorten ryhmää.

- Kantaväestön ja maahanmuuttajien yhdistäminen samaan ryhmään nopeuttaisi maahanmuuttajataustaisten kielenoppimistakin, Minni pohtii.

Uudet asukkaat pelastavat kunnan palveluita

Minnin mukaan kotouttamisesta on konkreettista hyötyä myös muille kuntalaisille.

- Kansainvälinen asiakaskunta tarvitsee kaupungissa jo olevia palveluita, minkä myötä pystyisimme säilyttämään esimerkiksi poliisin, Kelan ja maistraatin toimipisteet sekä turvaamaan julkisia liikenneyhteyksiä. Täällä on asuntoja tyhjiillään, joten uudet asukkaat tuovat vuokratuloja sekä Koskelantalot Oy:lle että yksityisille vuokranantajille, ja kaivattua ostovoimaa alueen kauppoihin.

Tulevaisuudessa kaupunki haluaisi hyödyntää maahanmuuttajataustaisen asukkaidensa kulttuurista pääomaa ja kielitaitoa esimerkiksi kansainvälistymiseen sekä kulttuurielämän elävöittämiseen. Siihen hän rohkaisee myös muita kuntia.

- Tässä on ihan valtavat mahdollisuudet saada uutta virtaa pienen paikkakunnan elämään. Rohkaisen muiden kuntien edustajia ottamaan rohkeasti näissä asioissa yhteyttä kollegoihin ja verkostoitumaan yhteistyön merkeissä eri toimijoiden kesken.

VALTIO TUKEE KUNTAKORVAUKSIN KOTOUTUMISPALVELUIDEN JÄRJESTÄMISTÄ

Kunnat ovat kotoutumislain mukaisesti oikeutettuja korvauksiin kotoutumispalveluiden järjestämisestä. Korvaukset jakautuvat laskennallisiin korvauksiin sekä toteutuneiden kulujen mukaan maksettaviin korvauksiin. Lisäksi kuntiin siirtymistä on viime vuosina tuettu EU-rahoitteisin korvauksin.

Valtion maksamien korvausten edellytyksenä on kotoutumislain mukaisesti tehty kunnan kotouttamisohjelma ja ELY-keskuksen kanssa tehty sopimus kuntaan osoittamisesta ja kotoutumisen edistämisestä.

LASKENNALLISET KORVAUKSET TUKEVAT KOTOUTUMISPALVELUJEN JÄRJESTÄMISTÄ

Laskennallinen korvaus on tarkoitettu kunnan kotoutumista tukevaan toimintaan kuten sosiaali- ja terveyspalveluihin, kulttuuri- ja vapaa-ajantoimintaan sekä osallisuutta edistäviin palveluihin. Kansainvälistä suojelua saavien kohdalla psykososiaalisen tuen ja avointen mielenterveyspalvelujen tarve on usein korostunut, joten laskennallisilla korvauksilla tuetaan näiden palveluiden järjestämistä.

Kiintiöpakolaisista korvausta maksetaan neljältä vuodelta ja muista kansainvälistä suojelua saavista henkilöistä kolmelta vuodelta. Laskennallisten korvausten maksaminen on automatisoitu keväällä 2016.

Laskennallinen korvaus on 2 300 € vuodessa 7 vuotta täyttäneistä ja alle 7-vuotiaista henkilöistä 6 845 €.

KORVAUKSET ERITYISKUSTANNUKSISTA MAKSETAAN TOTEUTUNEIDEN KULUJEN MUKAAN

Kunnalle korvataan toteutuneiden kustannusten mukaan vamman tai pitkäaikaisen sairauden aiheuttamat, huomattavat sosiaali- ja terveydenhuoltokustannukset, jos henkilö on ollut hoidon tarpeessa Suomeen saapuessaan. Kustannukset korvataan enintään 10 vuoden ajalta ja korvaus perustuu kunnan ja ELY-keskuksen sopimukseen kyseistä henkilöä koskevista erityisistä

kustannuksista.

Lisäksi kunnalle voidaan korvata ennalta arvaamattomia sosiaali- ja terveydenhuollosta aiheutuneita kustannuksia sekä erityisiä sosiaalitoimen kuten lastensuojelun kuluja. Yksin saapuneiden alaikäisten 18–21-vuotiaiden nuorten jälkihuollon kustannukset korvataan kunnalle täysimääräisesti, kun nuori on vielä ulkomaan kansalainen.

TOIMEENTULOTUEN MAKSAMISESTA AIHEUTUNEITA KULUJA KORVATAAN

Kotoutumissuunnitelman ajalta maahanmuuttajalle maksetaan työttömyysetuutta tai toimeentulotukea. Oikeus työttömyysetuuteen määräytyy työttömyysturvalain mukaisesti. Kunnalle korvataan toimeentulotuesta aiheutuneet kustannukset kolmelta vuodelta.

KORVAUS TULKKAUKSEN JÄRJESTÄMISESTÄ

Kunnalle korvataan tulkkauspalvelut, jotka ovat olleet tarpeen

- sosiaali- ja terveydenhuollon palveluihin,
- kotoutumissuunnitelman laatimiseen,
- maahanmuuton alkuvaiheen kotoutumispalveluiden käyttöön,
- perehdyttämiseen kunnassa sekä
- koulun ja päiväkodin väliseen yhteistyöhön.

Myös kääntämisestä aiheutuvia kustannuksia voidaan korvata tapauskohtaisesti.



KORVAUS ALKUKARTOITUKSEN JÄRJESTÄMISESTÄ

Kunta saa 700 euron korvauksen jokaisesta henkilöstä, jolle kunta on laatinut alkukartoituksen.

MAAHANMUUTTAJATAUSTAISEN VÄESTÖN MÄÄRÄ LISÄÄ KUNNAN SAAMAAN VALTIONOSUUTTA

Kunnan maahanmuuttajataustaisen väestön osuus vaikuttaa kunnan valtionosuuden määrään ja se lasketaan vieraskielisyyskertoimella. Vieraskielisyyskerroin saadaan laskemalla vieraskielisten asukkaiden osuus kunnan asukasmäärästä ja vähentämällä tästä sen kunnan vastaava osuus, jossa vieraskielisten osuus kunnan asukasmäärästä on koko maan pienin. Kunnan vieraskielisyyden perusteella määräytyvät laskennalliset kustannukset voidaan laskea kertomalla asukasta kohden määriteltä vieraskielisyyden perushinta kunnan asukasmäärällä ja vieraskielisyyskertoimella.

Lisäksi valtio maksaa opetuksen järjestäjälle kotikuntakorvauksen, jos esi- ja perusopetusta saavalla 6–15-vuotiaalla tai muulla kotikuntakorvauksen piiriin kuuluvalla, oppivelvollisella oppilaalla ei ole kotikuntaa Suomessa.

Valtionosuuksiin sisältyy myös koulutustausta- ja työttömyyskertoimet, jotka tukevat kuntaa kotoutumisprosessin alkuvaiheen ylittämässä, sillä kansainvälistä suojelua saavien työllistyminen saattaa joissain tapauksissa kestää kantaväestöä kauemmin ja osalla on vain vähän Suomessa tunnustettavaa koulutusta. Kotoutumisprosessin alkuvaihetta ja tietä koulutukseen sekä työelämään nopeuttavat laadukkaat kotoutumispalvelut kuten kotoutumiskoulutus.

KUNTIEN MUUT TUKI- JA RAHOITUSMAHDOLLISUUDET

Kansainvälistä suojelua saavien vastaanottoa aloittavia kuntia on tuettu viime vuosina lisäksi Euroopan komission rahoituksella. Tällä hetkellä työ- ja elinkeinoministeriön Sylvia-hanke maksaa laskennallisen tuen lisäkorvausta kunnille, jotka ovat vastaanottaneet kuntaan kansainvälistä suojelua saavia henkilöitä

vuoden 2016 aikana. Lisäosa on alle 7-vuotiaista 684,50 euroa ja yli 7-vuotiaista 233 euroa. Lisäksi Sylvia-hanke maksaa 20 000 euron bonusrahaa kunnille, jotka ovat tehneet päätöksen vähintään 20 kuntapaikasta tai korottaneet päätöstään 20 kuntapaikalla ajalla 1.1.2016-28.2.2017. Kunnat, jotka ovat tehneet päätöksen 150 kuntapaikasta, voivat hakea 100 000 euron bonusrahaa ja 200 kuntapaikasta 175 000 euron bonusrahaa. Bonusraha on tarkoitettu vastaanoton kehittämiseen. Lue lisää osoitteesta www.kotouttaminen.fi/sylvia.

Opetus- ja kulttuuriministeriö jakaa valtionavustuksina rahoitusta muun muassa kuntien hankkeisiin, joilla tuetaan kotoutumista liikunnan, nuorisotyön ja kulttuurin alueilla. Lisäksi kunnat voivat hakea Euroopan sosiaalirahaston (ESR) rahoitusta kotoutumista tukeville hankkeille sekä Leader-rahoitusta paikalliseen kehittämiseen. Myös Raha-automaattiyhdistys rahoittaa erilaisia kotoutumista tukevia hankkeita ja työ- ja elinkeinoministeriön kotouttamisen osaamiskeskus on tukenut kotoutumista edistävää järjestötoimintaa.

	Kiintiöpakolainen, alle 7v.	Kiintiöpakolainen, yli 7v.	Oleskeluluvan saanut turvapaikanhakija, alle 7 v.	Oleskeluluvan saanut turvapaikanhakija, yli 7v.
Kotolain mukainen laskennallinen korvaus	6 845,00 €	2 300,00 €	6 845,00 €	2 300,00 €
Korvausaika/vuotta	4	4	3	3
Maksimikorvauksajan lask.korvaukset kunnalle	27 380,00 €	9 200,00 €	20 535,00 €	6 900,00 €
Korvaus/päivä	19,01 €	6,39 €	19,01 €	6,39 €
Sylvia-hankkeen maksama laskennallisen korvauksen lisäosa	684,50 €	233,00 €	684,50 €	233,00 €

ESIMERKKILASKELMIA KUNNAN SAAMISTA TUISTA

Esimerkki 1: kiintiöpakolaiset, korvausaika 4 vuotta

Afganistanilainen perhe saapuu kiintiöpakolaisena kuntaan A 16.1.2016. Perheeseen kuuluu vanhemmat ja kaksi lasta. Kunta saa laskennallista korvausta neljän vuoden ajalta.

Laskennallisten korvausten suuruus vuodessa on:

isä, synt. 1990	2 300,00 €
äiti, synt. 1990	2 300,00 €
lapsi A, synt. 2008	2 300,00 €
lapsi B, synt. 30.10.2014	6 845,00 €
yhteensä	13 745,00 €

Korvaukset 4 vuoden aikana 54 980,00 €

Esimerkki 2: turvapaikanhakijat, korvausaika 3 vuotta

Irakilainen perhe saapuu turvapaikanhakijana Suomeen. Turvapaikkahakemuksen käsittelyn ajan perhe asuu vastaanottokeskuksessa. Perhe muuttaa VOKista kuntaan A 16.1.2016.

Perheeseen kuuluu vanhemmat ja kaksi lasta.

Kunta saa laskennallista korvausta kolmen vuoden ajalta.

Laskennallisten korvausten suuruus vuodessa on:

isä, synt. 1990	2 300,00 €
äiti, synt. 1990	2 300,00 €
lapsi A, synt. 2008	2 300,00 €
lapsi B, synt. 30.10.2014	6 845,00 €
yhteensä	13 745,00 €

Korvaukset 3 vuoden aikana 41 235,00 €

Esimerkki 3: 20 henkilön kiintiöpakolaisryhmä

Kunta teki keväällä 2016 valtuustossa päätöksen 20 kiintiöpakolaisen vastaanotosta. Saadakseen valtion korvauksia vastaanotosta kunta teki kotoutumislain mukaisen sopimuksen kansainvälistä suojelua saavien kuntiin ohjaamisesta ja kotoutumisen edistämisestä ELY-keskuksen kanssa. Päätös ja sopimus vastaanotosta oli kunnan ensimmäinen. Kiintiöpakolaiset saapuivat kuntaan syksyllä. Heistä 4 on syntynyt vuonna 2014 (alle 7 vuotta koko korvausajan 2016–2020) ja 16 yli 7-vuotiaita.

Laskennallisten korvausten suuruus vuodessa on:

16 yli 7-vuotiasta	36 800,00 €
4 alle 7-vuotiasta	27 380,00 €
yhteensä	64 180,00 €

Vuonna 2016 tehty valtuuston päätös oikeuttaa kunnan Sylvia-hankkeen maksamaan bonusrahaan.

yhteensä 20 000,00 €

Kiintiöpakolaiset saapuivat kuntaan vuoden 2016 aikana. Kunta on oikeutettu Sylvia-hankkeen maksamaan kertaluonteiseen laskennalliseen korvauksen lisäosaan.

4 alle 7-vuotiasta	2 738,00 €
16 yli 7-vuotiasta	3 728,00 €
yhteensä	6 466,00 €

Kunta oli sopinut ennakoon, että se voisi varautua vähintään viiden hätätapauksen vastaanottoon. 6 kiintiöpakolaista kuului tähän ryhmään. Kunta oli oikeutettu Sylvia-hankkeen maksamaan lisätukeen hätätapauksista, 1000 e/hlö.

yhteensä 6 000,00 €

Kaikki yhteensä vuoden 2016 osalta 96 646,00 €

PIETARSAAREN SEUDULLA KUNNAT TEKEVÄT TIIVISTÄ YHTEISTYÖTÄ MAAHANMUUTTOASIOISSA

Pohjanmaan rannikolla sijaitsevilla Pietarsaarella, Uusikaarlepyyllä, Kruunupyyllä, Pedersörellä ja Luodolla on yhteinen kotouttamiskoordinaattori, jonka tehtävään kuuluu muun muassa ylläpitää kuntien sisäisiä ja niiden välisiä verkostoja. Kunnat ovat onnistuneet tiiviillä koordinoinnilla tehostamaan kotouttamispalveluitaan.

Pietarsaaren seudulla asuu tällä hetkellä noin 2 300 maahanmuuttajataustaista henkilöä, joista noin 460:llä on tausta pakolaisena tai kiintiöpakolaisena. Tänä vuonna kuntapaikan on saanut 23 henkilöä Pietarsaaresta. Lähivuosina kunnat vastaanottavat yhteensä noin 100 pakolaista vuodessa.

Kotouttamiskoordinaattori **Eva-Maria Emetin** mukaan toisen kunnan ylläpitämän vastaanottokeskuksen tuleminen Pietarsaareen johti kuntien tiiviiseen yhteistyöhön. Oli löydettävä keinot sopia palveluiden järjestämisestä. Emet koordinoi maahanmuuttajien asioita kotouttamisyksikössä, joka on palvelupiste maahanmuuttajille ja yhteistökumppaneille.

- Suurin osa käytännön kotouttamistyöstä tehdään kouluissa ja päiväkodeissa sekä aikuisilla opiskeluiden parissa. Pyrin olemaan eri sektoreiden välillä kaikkiin mahdollisiin tahoihin yhteydessä, jotta tietäisimme, mitä missäkin tehdään. Kotouttamistyö täällä perustuu ihan täysin yhteistyöhön kuntien välillä. Haluamme, että maahanmuuttopalvelut saa keskitetysti ja tehokkaasti yhdestä paikasta. Se vaatii aktiivista koordinointia hallinnon sekä käytännön tasolla.

Yrityksiä kiinnostaa uusien tulijoiden kansainvälisyys

Emet kertoo, että yhteyksiä alueen elinkeinoelämään kehitetään jatkuvasti. Työllisyystilanne Pietarsaaren seudulla on hyvä: alueella on noin 3 000 yritystä, joista 1 200 sijaitsee Pietarsaaresta. Uusi työvoima kiinnostaa yrityksiä.

- Seudun yrityksissä on paljon vientiä ulkomaille, joten kansainvälisyys kiinnostaa täällä myös elinkeinoelämää, Emet kertoo.

Monikulttuurisuuden edistäminen on kirjattu seudun strategiseen ohjelmaan. Emet kehottaa myös muita kuntia yhdistämään voimansa kotouttamistyössä; mukaan suunnittelutyöhön kannattaa ottaa myös järjestöjä sekä maahanmuuttajien omia verkostoja.

- On istuttava saman pöydän ääreen keskustelemaan siitä, miten asiat kannattaa yhdessä hoitaa. Yhteistyön avulla muutos voi kääntyä voimavaraksi.



KOTOUTUMINEN TAPAHTUU KUNNASSA

*Kotoutuminen tarkoittaa arkisia kohtaamisia.
Maahanmuutto vireyttää kuntaa.*



PAIKALLISIA KOHTAAMISIA

Kotoutuminen on arkista vuorovaikutusta, joka tapahtuu paikallistasolla eli kunnassa. Uuden kuntalaisen kotoutuminen edellyttää avointa ilmapiiriä ja hyviä etnisiä suhteita. Siksi on tärkeää tukea maahanmuuttajien ja kunnan muiden asukkaiden kohtaamisia sekä tehdä avoimuutta edistävää asennetyötä kunnassa ja ottaa huomioon erityisesti esimerkiksi eri asuinalueet, koulut ja virastot.

KOTOUTTAMINEN EDELLYTTÄÄ YHTEISTYÖTÄ

Kansainvälistyminen, maahanmuuttajien kuntalaisuuden tukeminen sekä sujuva kotoutumisprosessi vaativat

- kunnan eri sektorien,
- TE-palveluiden,
- kunnassa toimivien järjestöjen
- maahanmuuttajien omien yhteisöjen sekä järjestöjen
- ja kunnan elinkeinoelämän

välistä pitkäjänteistä ja suunnitelmallista yhteistyötä. Jo toiminnan suunnittelu on hyvä tehdä yhteistyönä, ja se tulee sisällyttää kunnan strategioihin.

Yhteistyö tarjoaa monenlaista tukea kotouttamiseen. Esimerkiksi vastaanottoa aloittelevien kuntien kannattaa hyödyntää muiden kuntien kokemusta, järjestöjen kunnassa tekemää työtä sekä ELY-keskusten asiantuntijuutta. Myös maahanmuuttajien omat yhteisöt sekä järjestöt ovat tärkeä resurssi kotouttamistyössä. Yhteistyön puitteet määritellään kunnan kotouttamisohjelmassa.

YHTEISTYÖ MUIDEN KUNTIEN KANSSA

Vastaanoton ja kotouttamisen järjestämiseen vaikuttavat kunnan ja alueen mahdollisuudet. Kunnat voivat tehdä yhteistyötä naapurikuntien kanssa palvelujen järjestämiseksi myös kotoutumisen ja pakolaisten vastaanoton yhteydessä.

Osalla kunnista onkin yhteinen kotouttamisohjelma, jossa määritellään yhteistyön muodot. Kuntien välinen yhteistyö mahdollistaa palvelujen ja asunnon järjestämisen kansainvälistä suojelua saaville myös esimerkiksi pienissä kunnissa.

Kuntien välinen yhteistyö tekee mahdolliseksi kotouttamisen hyvien käytäntöjen sekä mallien jakamisen ja luo pohjan vastaanoton toimijoiden verkostoitumiselle. Kuntayhteistyö tarjoaa vertaistukeen verrattavan tuen vastaanotossa ja kotoutumisen järjestämisessä.

Voit tutustua kuntien kokemuksiin tämän tietopaketin haastatteluosuuksissa ja kotouttaminen.fi-sivustolla.

”

KOTOUTTAMINEN VAATII SUJUVAA YHTEISTYÖTÄ KUNNAN JA TE-PALVELUIDEN VÄLILLÄ

TE-palveluilla on suuri merkitys kotoutumisessa, sillä valtaosa pakolaisista ja muista maahanmuuttajista siirtyy oleskeluluvan saatuaan TE-toimiston asiakkaaksi. Tulijoiden suuri määrä haastaa työllistämispalveluiden toimintamallit.

Uudenmaan TE-toimiston maahanmuuttopäällikkö **Tuija Soininen** kertoo, minkälaisiin toimenpiteisiin Uudellamaalla on ryhdytty tilanteen ratkaisemiseksi.

Uudellamaalla on luotu uusi toimintamalli, jossa maahanmuuttajien työllistämispalveluiden prosesseja on virtaviivaistettu. Uuden toimintamallin tavoitteena on hoitaa asiakkaiden alkuvaiheen palvelut mahdollisimman sujuvasti kunnan ja TE-toimiston välillä; myös yli kuntarajojen.

Yhteistyötä on jo tiivistetty vastaanottokeskusten kanssa. Lähtökohdiana on nyt se, että asiakas pääsee TE-toimiston asiakkuuteen kiinni suoraan vastaanottokeskuksessa heti kun päätös varmistuu. Prosessi käynnistetään siis jo ennen kuntapaikan varmistumista.

-Kunnan kannalta tässä on uutta se, että asiakkaat tulevat suoraan vastaanottokeskuksesta palveluidemme piiriin. Olemme käyneet kaikkien Uudenmaan kuntien maahanmuuttopalveluiden ja sosiaalitoimen kanssa neuvotteluja yhteistyöstä ja ohjauksesta. Jos asiakas ehtii muuttua pois vastaanottokeskuksesta ennen alkukartoitusta, niin kunnasta ohjattaisiin sitten myös meille asiakkuuteen. Se on saatu jo nyt hienosti toimimaan.

Lisäksi on keskusteltu yhteistyömalleista, muun muassa siitä, miten kiiretilanteessa saadaan vaihdettua tietoa eri viranomaisten välillä.

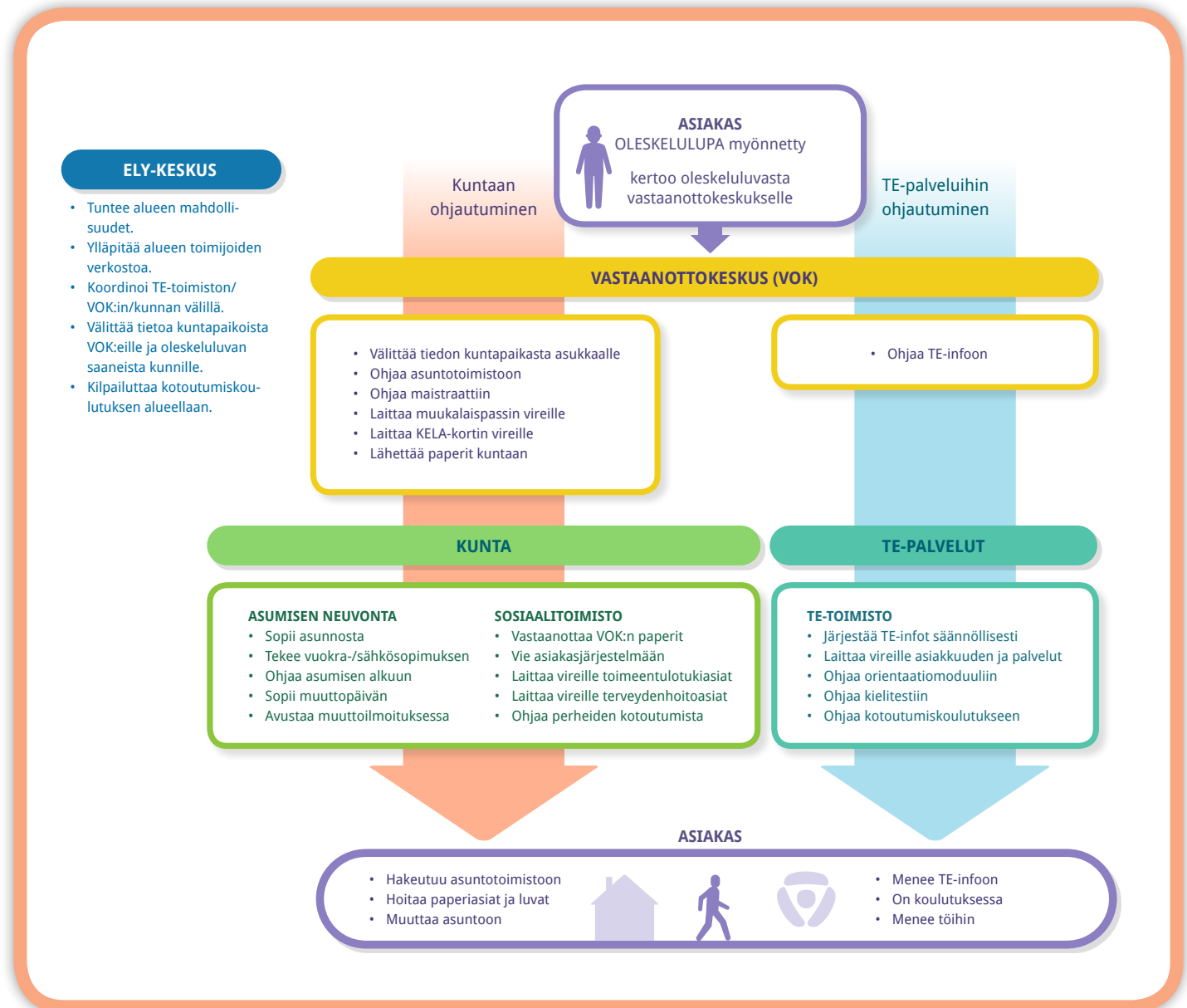
KUNNAN, TE-PALVELUIDEN JA ELINKEINOELÄMÄN TOIMIJOIDEN YHTEISTYÖ

Työikäisten kansainvälistä suojelua saavien nopea ohjaaminen TE-palveluihin tukee heidän työllistymistään. Oleskeluluvan saaneet kansainvälistä suojelua saavat henkilöt voidaan ohjata TE-palveluihin jo vastaanottokeskuksesta kuntaan ohjaamisen yhteydessä.

Kotoutumislain mukaisesti TE-toimisto tarjoaa maahanmuuttajille suunnattuja palveluja kuten alkukartoitusta, kotoutumissuunnitelman laatimista ja kotoutumiskoulutusta. Lisäksi kaikki TE-palvelujen palveluvalikoimaan kuuluvat työvoima- ja yrityspalvelut sekä työhön sijoittumista tukevat palvelut ovat myös kansainvälistä suojelua saavien käytettävissä henkilön palvelutarpeen mukaan. TE-toimiston palvelu perustuu kolmeen palvelulinjaan, joissa kaikissa palvelee myös kansainvälistä suojelua saavia henkilöitä heidän palvelutarpeensa mukaisesti.

Kunnat ja TE-toimistot voivat järjestää yhteistyössä myös erilaisia työhön pääsyä edistäviä tilaisuuksia sekä koulutuksia. Näitä voivat olla esimerkiksi elinkeinoelämän toimijoita sekä työtä hakevia yhteen tuovat tilaisuudet. Lisäksi on hyvä ottaa huomioon alueen järjestöjen ja yritysten sekä muiden toimijoiden tarjoama työllistymistä tukeva toiminta. Esimerkiksi järjestöt voivat tarjota erilaisia kursseja sekä mentorointia.

Alueen elinkeinoelämän toimijat on tärkeä ottaa mukaan kotouttamistyöhön. Kunnan, TE-palveluiden ja elinkeinoelämän toimijoiden yhteistyö nopeuttaa ja sujuvoittaa kotoutumispolkuja ja tarjoaa myös kansainvälistä suojelua saaville mahdollisuuksia tuoda heidän osaamistaan esiin.



JÄRJESTÖT KOTOUTUMISEN TUKENA

Suomessa toimii sekä valtakunnallisella että paikallisella tasolla lukuisia järjestöjä, jotka ovat mukana jo pakolaisten vastaanottovaiheessa ja tarjoavat monenlaista tukea sekä toimintaa kotoutumisprosessiin. Järjestöjen tärkeä tehtävä on uusien tulijoiden aktivointi ja osallistaminen yhteisöjen toimintaan. Maahanmuuttajien omien järjestöjen antama omakielinen vertaistuki on erittäin tärkeää uusille tulijoille.

Monilla järjestöillä on erityistä toimintaa pakolaisten vastaanoton tukemiseksi ja kotoutumisen edistämiseksi. Ne järjestävät muun muassa asumisapua, läksypiirejä ja kaveritoimintaa. Osalla järjestöistä on myös vahva valtakunnallisen vapaaehtoistyön koordinaatio- ja koulutusrooli, joka tukee myös kotoutumiseen liittyvää vapaaehtoistoimintaa. Urheiluseuroilla, kerhoilla, kyläyhdistyksillä ja muilla paikallisilla yhteisöillä sekä harrastusryhmillä on keskeinen rooli arjen vuorovaikutuksen lisäämisessä eri väestöryhmien välillä.

Kunnan viranomaisten ja järjestöjen yhteistyöryhmissä on mahdollista kartoittaa paikallisten järjestöjen resursseja ja mahdollisuuksia osallistua vastaanottoa ja kotoutumista tukevaan toimintaan. Järjestöt tukevat kunnan palveluja ja toimivat siltana viranomaisten sekä kansalaisyhteiskunnan välillä.

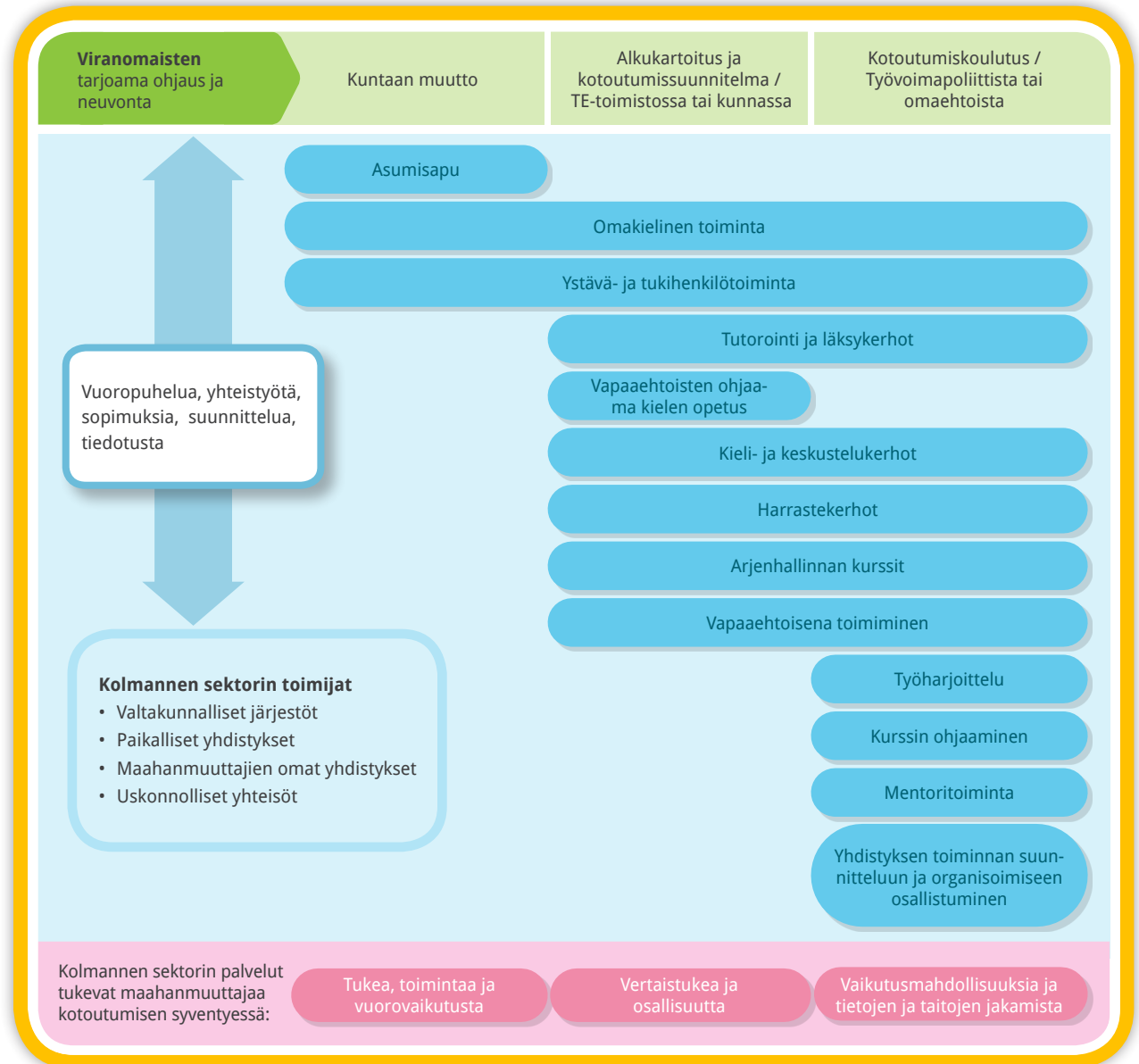
AKTIIVINEN VIESTINTÄ TUKEE SUJUVAA VASTAANOTTOA JA KOTOUTUMISTA

Avoin ja aktiivinen viestintä on tärkeää sujuvan kuntaan siirtymisen ja kuntaan asettumisen kannalta, sillä tiedon levittäminen sekä tukee oikeisiin palveluihin ohjautumista että edistää hyviä etnisiä suhteita.

Pakolaisten vastaanottoon ja kotoutumiseen liittyvässä viestinnässä on hyvä ottaa huomioon uusien tulijoiden lisäksi muut kohderyhmät, erityisesti muut kuntalaiset ja maahanmuuttajia työssään kohtaavat ammattilaiset. Viestinnässä faktapohjaisuus ja vuorovaikutuksen edistäminen esimerkiksi keskustelutilaisuuksin on tärkeää.

Maahanmuuttajat tarvitsevat ajankohtaista tietoa kunnan palveluista kotoutumisen alkuvaiheessa usein omalla kielellään. Kunnan maahanmuuttajaviestintään hyvä väline on esimerkiksi Infopankki.fi-sivusto. Ammattilaisviestintään saa tukea työ- ja elinkeinoministeriön kotouttamisen osaamiskeskuksen kotouttaminen.fi-sivustolta.

KOLMAS SEKTORI KOTOUTUMISEN EDISTÄMISESSÄ



KOTONA SUOMESSA -ALUEKOORDINAATTORIT AUTTAVAT KUNTIA KOTOUTTAMISEN KEHITTÄMISESSÄ

Pirkanmaan ja Keski-Suomen aluekoordinaattori Katariina Tcheuffa kannustaa kuntia omaksuma toisiltaan hyviä käytäntöjä. Maahanmuuttajien kotouttaminen voi tuoda kunnalle elinvoimaisuutta.

Kotona Suomessa -hankkeessa työskentelee seitsemän aluekoordinaattoria, joiden tehtävänä on vahvistaa alueellista ja paikallista kotouttamistyön osaamista oman toimialueensa kunnissa. Uudenmaan ELY-keskuksen hallinnoiman hankkeen tavoitteena on kotouttamistyön osaamisen vahvistaminen. Yhdessä ELY-keskuksen maahanmuuttoyhdistysten kanssa aluekoordinaattorit vahvistavat kuntarajoja ylittäviä verkostoja, joissa jaetaan tietoa onnistuneista kotouttamisen käytännöistä.

Tcheuffan mukaan uusia hyviä käytäntöjä ja yhteistyökuviota on syntynyt erityisesti kunnissa, jotka ovat nähneet uudet tulijat voimavarana ja resurssina kunnan tulevaisuudelle. Tutkimukset ovat osoittaneet, että kotoutumiseen panostaminen kannattaa, sillä se edistää lopulta kaikkien taloudellista hyvinvointia.

- Suomi on suurten haasteiden edessä, kun väestö ikääntyy. Toivoisin, että tulijat nähtäisiin tulevana kuntalaisina siinä missä muutkin. Heillä on osaamista, joka voidaan ottaa käyttöön. Se ei hyödytä vain heitä itseään, vaan myös kuntaa ja paikallisia yrityksiä: kouluihin saadaan oppilaita, palveluihin asiakkaita, kuntaan uusia veronmaksajia ja työyhteisöihin uusia näkökulmia.

Pienten kuntien kannattaa tehdä yhteistyötä

Pienten kuntien ja kaupunkien haasteena on Tcheuffan mukaan usein se, että myös maahanmuuttajat muuttavat alueelta pois opiskelun tai työn perässä.

- Kun kotouttamisen osaaminen on hiljalleen kasvanut, samalla on kasvanut myös kuntaan jäävien määrä. On merkkejä siitä, että alkuvaiheen

toimenpiteisiin ja palveluihin panostus kantaa keskipitkällä aikavälillä hedelmää. Maahanmuuttajia on jopa palannut pieniin kuntiin sujuvampien palveluiden perässä. Työnantajilla puolestaan on ollut positiivisia ensikokemuksia, jotka ovat johtaneet muihin rekrytointeihin.

Kotona Suomessa -hanke kannustaa kuntia ratkomaan maahanmuuton haasteita sektori- ja kuntarajat ylittävällä keskustelulla. Pienemmissä kunnissa verkostoja voidaan järjestää ketterästi toimijoiden välillä. Esimerkiksi kotoutumiskoulutusta voidaan järjestää yhdessä naapurikunnan kanssa ja valjastaa alueen elinkeinoelämä etsimään keinoja maahanmuuttajien työllistämiseen.

- Humanitaariseen maahanmuuttoon ei ole vain sosiaali- ja terveyspuolen asia, vaan keskustelua kannattaa virittää esimerkiksi elinkeinoelämän ja kolmannen sektorin toimijoiden kanssa.

Pakolaisten kotouttamista suunnitteleva kunta ei jää yksin

Tcheuffa korostaa, että yksikään pakolaisten kotouttamista suunnitteleva kunta ei jää yksin. Apua on tarjolla useasta suunnasta. Onnistuneen kotouttamistyön taustalla on usein multa kunnilta opitut hyvät käytännöt.

- Kunnat ovat innokkaita kertomaan kokemuksistaan, ja me aluekoordinaattorit toimimme viestin välittäjinä. Järjestämme mielellämme verkostoitumistapahtumia sekä koulutusta.

UUSISTA TULIJOISTA PYSYVIKSI KUNTALAIKSI

Kansainvälistä suojelua saavien henkilöiden pysyvä asettuminen kuntaan merkitsee usein kunnan työikäisen väestön määrän kasvamista ja elinkeinoelämän mahdollisuuksien laajentumista. Maahanmuuttajien pysyvää kuntaan asettumista tukevat laadukkaat kotoutumispalvelut, mahdollisuus opiskeluun tai työelämään siirtymiseen sekä aito kokemus kunnan yhteisöihin kuulumisesta. Kuntien kannattaa ottaa käyttöön muissa kunnissa hyviksi todettuja, pysyvää kuntaan asettumista tukevia toimintamalleja.

Maahanmuuttajien kuntaan pysyvästi jäämistä tukee asenne, jonka mukaan kaikki kuntaan saapuvat otetaan kuntalaisiksi: kansainvälistä suojelua saavat henkilöt tarvitsevat jatkaakseen elämäänsä turvallisen ympäristön ja mukaan ottavan yhteisön, aivan kuten kaikki Suomessa asuvat.

Panostaminen kaikkien kuntalaisten yhdenvertaisuuteen sekä osallisuuteen on myös panostus kunnan tulevaisuuteen ja kuntalaisten, mukaan lukien kansainvälistä suojelua saavien, hyvinvointiin.

MAAHANMUUTTO ELÄVÖITTÄÄ KUNTIA PITKÄLLÄ AIKAVÄLILLÄ

Maahanmuuttajien, mukaan lukien kansainvälistä suojelua saavien, vastaanottaminen ja kotouttaminen edellyttää kunnalta kotouttamispalvelujen järjestämistä, osaamisen lisäämistä ja taloudellista panostusta. Uusien kuntalaisten ottaminen osaksi kuntaa ja sen toimintaa tuo myös monia hyötyjä.

Kotouttaminen maksaa itsensä takaisin esimerkiksi kunnan väestömäärän kasvuna ja huoltosuhteen parantumisena, kun tulijat kotoutuvat ja työllistyvät. Lisäksi maahanmuuttajat usein elävöittävät ja monipuolistavat kunnan elinkeinoelämää sekä tuovat mukanaan uusia innovaatioita ja kansainvälistä näkökulmaa. Kansainvälistä suojelua saavien joukossa on samaa osaamispotentiaalia kuin muilla perusteilla Suomeen saapuneissa.

Vastaanottamalla kansainvälistä suojelua saavia kunta tukee osaltaan ihmisoikeuksien toteutumista sekä moninaista ja avointa yhteiskuntaa. Kansainvälistä suojelua saavien aktivoiminen kunnan toimintaan ja heidän jäämisensä kuntaan riippuu paikallisen yhteisön ja toimijoiden yhteistyöstä.

Voit tutustua kuntien omiin kokemuksiin pakolaisten vastaanotosta sekä kotouttamisesta tämän tietopaketin haastattelu-osuuksien kautta. Lisätietoa saat myös kotouttaminen.fi-sivustolta Pakolaisten vastaanotto -osiosta.



PAKOLAISENA SUOMEEN SAAPUNUT JASSIN REZAI AUTTAA NYT MUITA KOTOUTUMAAN

Mikkeliläinen Jassin Rezai saapui Afganistanista Suomeen kiintiöpakolaisena vuonna 2001. Nyt hän auttaa itse maahanmuuttajia kotoutumaan Mikkelin kaupungin työllisyyspalvelujen ja Savonlinnan kaupungin yhteisessä Lauha-hankeessa.

Pohjois-Afganistanissa syntynyt Jassin Rezai, 30, on työskennellyt vuoden 2015 alusta kielen ja Suomen kulttuurin kouluttajana Lauha-hankeessa, johon on saatu rahoitus Euroopan sosiaalirahastolta (ESR). Kaksivuotisen hankkeen tavoitteena on löytää vailla työtä tai opiskelupaikkaa oleville maahanmuuttajille väyliä työmarkkinoille ja kartuttaa kielitaitoa työnteon ohessa.

Hankkeeseen osallistuville henkilöille tehdään yksilöllinen toimintasuunnitelma, jossa otetaan huomioon henkilön tausta sekä omat kiinnostuksen kohteet. Toiminta vaatii tiivistä yhteistyötä kunnan, elinkeinoelämän sekä kolmannen sektorin toimijoiden välillä. Myös maahanmuuttajat itse osallistuvat toiminnan suunnitteluun.

- Lauha-hankeessa toiminta perustuu viranomaisten ja muiden sektoreiden yhteistyöhön. Asiakkaan ohjelmaan voi kuulua kaksi päivää kielinopetusta ja kaksi päivää työpajatoimintaa viikossa. Näin kieltä pääsee myös käyttämään ja samalla oppii työelämätaitoja.

Lauha-hanke työllistää ja saa osallistujat jäämään paikkakunnalle

Työhön valmentavassa toiminnassa karttuu myös suomalaisen työkulttuurin ja paikallisten tapojen osaaminen. Niiden tunnistaminen auttaa osallistumaan paikallisen yhteisön toimintaan. Lauha-hankeessa osallistujille kerrotaan myös savolaisesta mielenmaisemasta.

- Pienen paikkakunnan etuna voi olla paikallinen identiteetti, joka on yksinkertainen selittää tulijalle. Kerromme täällä savolaisuudesta suomalaisuutena.

Hankkeen piirissä on tällä hetkellä noin 50 asiakasta. Jokaisesta luodaan yhden arkin mittainen esittelyteksti, jota lähetetään potentiaalisille työn-

antajille yksityisellä tai julkisella sektorilla. Moni hankkeeseen osallistunut on saanut töitä palkkatukijakson tai harjoittelun päätteeksi ja jäänyt pysyvästi paikkakunnalle. Palaute työnantajilta on ollut positiivista. Rezai toivoo, että työnantajien hyvät kokemukset aiheuttaisivat laajemman asennemuutoksen, joka johtaisi maahanmuuttajien osaamisen tunnistamiseen työmarkkinoilla.

Kielitaito, koulutus ja työkokemus auttoivat pärjäämään uudessa kotimaassa

Jassin Rezai kuuluu itse vainottuun hazara-vähemmistöön, joka joutui kansanmurhan kohteeksi Afganistanin sisällissodassa vuonna 1998. Rezai sai vuosituhannen vaihteessa äitinsä kanssa YK:n pakolaisjärjestö UNHCR:n pakolaistatukseen kansainvälisen suojelun perusteella.

- Lähtöäni edeltävällä viikolla 8 000 hazaraa tapettiin raa'asti kotikaupungissani Mazar-i-Sharifissa, ja myös minä menetin valtaosan läheistäni. Olin 13-vuotias, kun pakenimme äitini kanssa Iraniin, jossa asuimme kaksi vuotta. Emme olleet sielläkään turvassa, joten jouduimme turvautumaan UNHCR:n apuun. Saimme lottovoiton, sillä pääsimme turvaan Suomeen.

Rezai ja hänen äitinsä ohjattiin asumaan Jyväskylään, jossa he kumpikin osallistuivat ensin suomen kielen opetukseen. Rezai kertoo ymmärtäneensä välittömästi, että kielitaito ja koulutus auttavat pärjäämään uudessa kotimaassa. Nyt hänellä on takana kolme vuotta valtio-opin yliopisto-opintoja sekä yhteisöpedagogin tutkinto Mikkelin ammattikorkeakoulusta.

- Työt aloitin vuonna 2001 mainostenjakajana. Olin onnekas, koska pääsin heti mukaan monenlaiseen toimintaan ja sain verkostoja.





Lue lisää aiheesta: kotouttaminen.fi

Seuraa työ- ja elinkeinoministeriön
kotouttamisen osaamiskeskusta myös
Twitterissä [@KOTOoske](https://twitter.com/KOTOoske) ja tutustu
[YouTube-tilin](#) videoihin.

Kotouttaminen.fi
Integration.fi



Työ- ja elinkeinoministeriö
Arbets- och näringsministeriet

SYLVIA
-hanke



**TURVAPAikka-,
MAAHANMUUTTO- JA
KOTOUTTAMISRAHASTO**

Euroopan unionin tuella