

Kuntien kotoutumisen edistämisen viitearkkitehtuuri

27.6.2023

Versio 1.0



**Euroopan unionin
rahoittama**



KEHA-keskus



Sisällys

1	Viitearkkitehtuurin asemointi	4
1.1	Tavoitteet ja tarkoitus	4
1.2	Viitearkkitehtuurin laatiminen	5
1.3	Viitearkkitehtuurin kohderyhmä ja käyttäjät	6
1.4	Rajaukset ja reunaehdot	6
1.5	Viitearkkitehtuurin dokumentointi ja hallinta	7
2	Periaatteellinen taso	7
2.1	Vaikuttavat strategiat	7
2.2	Kotoutumista ohjaava lainsäädäntö	8
2.3	Arkkitehtuuriperiaatteet	8
2.4	Viite- ja sidosarkkitehtuurit.....	10
3	Toiminta-arkkitehtuuri	11
3.1	Toimijat	11
3.2	Toimijoiden välinen vuorovaikutus	15
3.2.1	Kotoutumisen edistäminen kunnassa	15
3.2.2	Kuntaan muutto.....	16
3.2.3	Kuntapaikalle ohjattavat (turvapaikkamenettelyn perusteella oleskeluluvan saaneet tai kotikunnan saaneet tilapäistä suojelua saavat)	17
3.2.4	Kiintiöpakolaisen kuntaan muutto	17
3.3	Kotoutumispalvelut asiakkaille	19
3.4	Prosessikartta	23
3.4.1	Osaamisen ja kotoutumisen palvelutarpeen arviointi	23
3.4.2	Monialainen osaamisen ja kotoutumisen palvelutarpeen arviointi	24
3.4.3	Kotoutumissuunnitelma, monialainen kotoutumissuunnitelma ja perheen kotoutumissuunnitelma	26
3.4.4	Tavoittaminen	28
3.4.5	Viestintä	28
3.4.6	Alkuvaiheen ohjaus ja neuvonta.....	28
3.4.7	Ohjaus ja neuvonta	30
3.4.8	Kiintiöpakolaisten vastaanottoon varautuminen	30
3.4.9	Kiintiöpakolaisen vastaanotto	30
3.4.10	Asiakkuuden siirto vastaanottokeskukselta kuntaan ja hyvinvointialueelle	31
3.4.11	Kuntapaikalle ohjattavien kuntaan muuton tukeminen (turvapaikkamenettelyn perusteella oleskeluluvan saaneet tai kotikunnan saaneet tilapäistä suojelua saavat)	31



3.4.12	Korvausten haku	31
3.5	Prosessien välinen vuorovaikutus	32
4	Tietoarkkitehtuuri	35
4.1	Käsitteet	35
4.2	Käsittemalli	37
4.2.1	Maahanmuuttajan kotoutuminen	37
4.2.2	Kunnan kotoutumisen edistämisen palveluihin liittyviä käsitteitä.	38
4.3	Päätietoryhmät	39
4.4	Loogiset tietovarannot	42
5	Tietojärjestelmäarkkitehtuuri	44
5.1	Tietojärjestelmäpalvelut	44
5.2	Tietojärjestelmien välinen vuorovaikutus	47

Dokumentin versiohistoria

Versio	Päiväys	Laatija	Muutoksen kuvaus
1.0	27.6.2023	TVa	Ensimmäinen julkaistava versio



1 VIITEARKKITEHTUURIN ASEMOINTI

1.1 Tavoitteet ja tarkoitus

Kunnan kotoutumisen edistämisen vastuut ja tehtävät laajenevat ja täsmentyvät vuodesta 2025 alkaen, kun uusi laki kotoutumisen edistämisestä (681/2023), jäljempänä kotoutumislaki astuu voimaan. Uudistuksen tavoitteena on tehostaa maahanmuuttajien kotoutumista kehittämällä alkuvaiheen kotoutumispalveluita ja maahanmuuttajien tarpeiden huomiointia laajasti osana muita keskeisiä yhteiskunnan osa-alueita, erityisesti työllisyyden, koulutuksen, hyvinvoinnin ja terveyden sekä osallisuuden edistämistä. Uudessa kotoutumislaisa säädetään myös kuntien käyttöön vuonna 2025 tulevista kotoutumisen valtakunnallisista tietojärjestelmäpalveluista. Kunnilla on vuodesta 2027 alkaen käyttövelvoite valtakunnalliseen asiastietojärjestelmään. Tarkemmin aiheesta: [Hallituksen esitys eduskunnalle laiksi kotoutumisen edistämisestä ja siihen liittyviksi laeiksi](#) ja [Valtioneuvoston selonteko kotoutumisen edistämisen uudistamistarpeista | Kotoutuminen](#).

Samanaikaisesti käynnissä olevassa TE-palvelut 2024 –uudistuksessa vastuu TE-palveluiden järjestämisestä siirtyy kunnille vuoden 2025 alusta alkaen. TE-palveluiden siirrossa kunnille tavoitteena on tuoda palvelut lähemmäs asiakkaita. Kun työllisyyspalvelut, kunnan koulutuspalvelu, elinkeinopalvelut sekä kotoutumisen edistämisen palvelut ovat saman järjestäjän vastuulla saadaan paremmin ja tehokkaammin tuettua työllistymistä. Uudistusten yhteydessä kunnan on oleellista suunnitella ja organisoida työvoimaviranomaisen sekä kunnan kotoutumisen edistämisestä vastaavan viranomaisen roolit ja tehtävät. Lisää aiheesta: [TE-palvelut 2024-uudistus](#)

Sosiaali- ja terveystyöpalvelut ovat siirtyneet hyvinvointialueille vuoden 2023 alusta. Muutoksen vaikutus vaihtelee hyvinvointialue- ja kuntakohtaisesti. Muutoksella on ollut useassa kunnassa vaikutuksia kotoutumispalveluiden organisoimiseen sekä samalla kotoutumispalveluissa työskentelevään henkilöstöön. Muutosten jälkeen yhteisten toimintatapojen ja yhteistyökäytäntöjen hahmottaminen ja sopiminen kuntien ja hyvinvointialueiden välillä on keskeistä. Muutos on myös vaikuttanut osassa kuntia kotoutumista edistävässä työssä aiemmin käytössä olleisiin toiminnanohjaus- tai asiastietojärjestelmiin, joita on käytetty kotoutuja-asiakkaiden asiastietojen kirjaamiseen. Aiemmin kunnan sote-toimialalla käytettyjen järjestelmien käyttöä ei useimmiten ole voitu jatkaa kunnassa muutoksen jälkeen.

Kokonaisarkkitehtuuri on työkalu, menetelmä muutoksen hallintaan, johtamiseen ja toiminnan kehittämiseen. Tämän kuntien kotoutumisen edistämisen viitearkkitehtuurin on tarkoitus tukea kotoutumista edistävää työtä, johtamista ja kehittämistä.

Kuntien kotoutumisen edistämisen viitearkkitehtuurissa on tehty kuvauksia, joita kunnat voivat hyödyntää omassa kokonaisarkkitehtuurissaan ja tiedonhallintamallissaan tai soveltaa ja muokata omaan tilanteeseensa sopivaksi.

Viitearkkitehtuuri tukee kuntien toimintamallien ja prosessien yhdenmukaisuutta. Tavoitteena on muodostaa yhtenäinen käsitys kotoutumispalveluiden tavoitetilasta tukemaan kotoutumislain kokonaisuudistuksen toimeenpanoa. Ylemmän tason kuvausten on tarkoitus olla sovellettavissa sellaisenaan kuntien tiedonhallintamalleissa. Kokonaiskuvan muodostaminen tehostuu viitearkkitehtuuria hyödyntämällä, mikä edesauttaa kokonaisuuden parempaa hallintaa. Yhteisiin ja selkeästi määritettyihin prosesseihin perustuvat toimintamallit tukevat myös sidosryhmäyhteistyön sujuvuutta.

Viitearkkitehtuurin on tarkoitus toimia valtakunnallisen kotoutumisen edistämisen asiakastietojärjestelmän kehittämistä tukevana kunnan kotoutumispalveluiden yleiskuvauksena ja tarvittavien tarkempien kuvausten lähtökohtana.

Viitearkkitehtuurissa on kuvattu arkkitehtuurin periaatteellinen taso, toiminta-arkkitehtuuri, tietoarkkitehtuuri ja tietojärjestelmäarkkitehtuuri. Periaatteellisen tason osalta on kuvattu lait, strategiat, arkkitehtuurin periaatteet sekä rajaukset ja reunaehdot. Toiminta-arkkitehtuurissa on kuvattu toimijat, palvelut ja prosessit sekä prosessien väliset vuorovaikutukset, sisältäen asiakkaan prosessin.

Tietoarkkitehtuurissa on kuvattu käsitteet, tietoryhmät ja loogiset tietovarannot.

Tietojärjestelmäarkkitehtuurin osalta on kuvattu kotoutumisen edistämisen asiakastietojärjestelmän tuottamat tietojärjestelmäpalvelut, tietojärjestelmät sekä tietojärjestelmien välinen vuorovaikutus.

Kuntien kotoutumisen viitearkkitehtuurin ensimmäisen vedoksen on tarkoitus olla valmis kevään 2023 aikana, ja sovellettavissa valmistautumisessa vuonna 2025 voimaan tulevaan kotoutumislain kokonaisuudistukseen.

1.2 Viitearkkitehtuurin laatiminen

Viitearkkitehtuurin laadinnassa on hyödynnetty JHS 179 kokonaisarkkitehtuurimenetelmää sisällön jäsentämisessä. Mallia ja menetelmää on pyritty soveltamaan tarkoituksen mukaisella tavalla, jotta saavutamme viitearkkitehtuurin tavoitteet. Viitearkkitehtuuria on työstetty projektiryhmässä hyödyntäen erilaisia tiedonkeruu-, työpaja- ja dokumentointimenetelmiä. Projektiryhmään kuuluivat:

Organisaatio	Edustajat
Kuntien edustajat	Arja Loima, maahanmuuttajatyön erityisasiantuntija (Järvenpää) Taneli Kuusiholma, johtava-asiantuntija (Helsinki) Juha Malmivirta, Kokonaisarkkitehti (Turku) Sirpa Timonen-Nissi, Maahan muuton koordinaattori (Pudasjärvi) Jukka Piirainen, kv-palveluiden johtaja (Kajaani) Johanna Merivirta, kotoutumiskoordinaattori (Savonlinna) Rami Al-Hijazi, ICT-suunnittelija (Hämeenlinna) Mari Taverne, Kansainvälisen osaamisen palveluiden johtaja (Tampere)
Työ- ja elinkeinoministeriö	Paula Karjalainen, neuvotteleva virkamies Hanna-Maria Hyttinen, erityisasiantuntija
KEHA-keskus	Rita Alarinta, hankejohtaja Miia Koivu, kehittämisasiantuntija Päivi Pietarila, pääarkkitehti Tero Tuovinen, projektipäällikkö Antti Kanniainen, projektipäällikkö Anu Sulonen, IT-arkkitehti
Kuntaliitto	Ilona Koto, erityisasiantuntija Anu Wikman-Immonen, erityisasiantuntija
Toimittaja	Pauli Mertanen, johtava konsultti (QPR Software Oyj) Tomi Valanne, vanhempi konsultti (QPR Software Oyj)

1.3 Viitearkkitehtuurin kohderyhmä ja käyttäjät

Kuntien kotoutumisen edistämisen viitearkkitehtuuri on tarkoitettu ensisijaisesti kuntien kotoutumista edistävien viranomaisten ja eri toimialojen työntekijöiden työn pohjaksi ja tueksi hahmottamaan, kehittämään ja johtamaan kotoutumisen edistämisen kokonaisuutta ja siihen liittyvää tiedonhallintaa. Viitearkkitehtuuria voivat hyödyntää myös muut viranomaiset ja toimijat, kuten elinkeino-, liikenne- ja ympäristökeskukset, aluehallintovirastot, KEHA-keskus, hyvinvointialueet sekä toimintaa järjestävät tai siihen osallistuvat yritykset, yhteisöt ja järjestöt.

Pääasiallisia viitearkkitehtuurin kohderyhmärooleja ovat kotoutumisen edistämisen palveluista ja toiminnasta vastaavat, toiminnankehittäjät, järjestelmän kehittäjät ja tietohallinto. Viitearkkitehtuuriin tutustuminen on hyödyllistä kaikille kotoutumiseen tukemiseen osallistuville toimijoille.

Kuntien kotoutumisen viitearkkitehtuurin erityisenä kohderyhmänä ovat kotoutumisen edistämisen asiakastietojärjestelmäkokonaisuuden kehittämisestä vastuulliset ja kehittämiseen osallistuvat organisaatiot.

1.4 Rajaukset ja reunaehdot

Kuntien kotoutumisen edistämisen viitearkkitehtuuri on tehty 1.1.2025 voimaan tulevan kotoutumislain näkökulmasta ja kohteena ovat kunnan lakisääteiset palvelut ja prosessit, joilla edistetään kotoutumista uuden kotoutumislain tultua voimaan. Tämän viitearkkitehtuurin ulkopuolelle on rajattu kuitenkin työvoimaviranomaisen vastuulla olevan kotoutumisen edistämisen tarkempi kuvaaminen, mikä kuvataan työvoimapalveluiden viitearkkitehtuurissa. Tässä viitearkkitehtuurissa ei ole myöskään kuvattu alaikäisenä ilman huoltajaa maahan tulleiden lasten tai nuorten prosesseja.

Lakisääteisiä kunnan kotoutumisen edistämisen palveluita ovat ohjaus ja neuvonta, osaamisen ja kotoutumisen palvelutarpeen arviointi, kotoutumissuunnitelma, kotoutumissuunnitelmassa sovittavat kunnan kotoutumispalvelut, kuten monikielinen yhteiskuntaorientaatio, kotoutumiskoulutus sekä kotoutumishjelman aikainen ohjaus ja neuvonta, jotka sisältyvät jatkossa kunnan järjestämään kotoutumishjelmaan. Lisäksi kunnan vastuulla on kiintiöpakolaisten ja turvapaikkamenettelyssä oleskeluluvan saaneiden kuntapaikalle ohjattavien kuntaan muuton tukeminen ja alkuvaiheen ohjaus ja neuvonta. Yleisen ohjaus ja neuvontapalvelun osalta on huomioitava, että se on suunnattu kaikille maahanmuuttajille.

Viitearkkitehtuuri on rajattu maahanmuuttajan lakisääteisen kotoutumissuunnitelman keston. Maahanmuuttajien mahdollisuutta hyödyntää ohjaus- ja neuvontapalvelua ei sen sijaan rajata kotoutumislaisissa.

Tämä viitearkkitehtuuri keskittyy kuvaamaan kunnan kotoutumishjelmaan sisältyvät palvelut ja kotoutumissuunnitelmalla useimmiten sovittuja palveluita. Kotoutumishjelmaan sisältyvinä palveluina ovat kunnan järjestämät kotoutumislain mukaiset palvelut sekä muut kunnan järjestämät, toimittamat, ohjaamat palvelut ja sidosryhmiltä hankittavat tai järjestämät palvelut.



Kotoutumisen edistämisen palveluprosesseja on kuvattu kolmen eri asiakassegmentin näkökulmasta, jotka ovat

1. kuntaan muuttavat maahanmuuttajat
2. kuntapaikalle ohjattavat oleskeluluvan saaneet maahanmuuttajat
3. kiintiöpakolaiset

Asiakassegmenttien suurimpana erona on kuntaan muuttamiseen liittyvät prosessit ja tehtävät. Muuten asiakassegmenttien osalta palveluerot syntyvät palveluprosessissa tehtävien arviointien ja päätösten tuloksena, jolloin prosessi on kuvaukseltaan sama eri asiakassegmenteille riippumatta siitä, tehdäänkö heille palvelutarpeen arviota ja mitä mahdolliseen kotoutumissuunnitelmaan sisällytetään, ja miten palveluprosessi ja siihen kuuluvien palveluiden rahoitus on järjestetty.

Kunta voi tarvittaessa käyttää palveluprosessia myös silloin, kun se palvelee asiakassegmenttien lisäksi esimerkiksi opiskelijoita ja työssäkäyviä tai työvoiman ulkopuolella olevia maahanmuuttajia, jotka eivät saa kotihoidon- tai toimeentulotukea. Palveluprosesseilla voidaan tukea myös asettautumispalveluiden suunnittelua ja toteutusta.

Viitearkkitehtuurissa on myös näkyvissä työvoimaviranomaisen sekä hyvinvointialueen vastuulla olevia prosesseja, mutta niitä ei ole kuvattu.

1.5 Viitearkkitehtuurin dokumentointi ja hallinta

Viitearkkitehtuurin sisällön omistaa ja sen ylläpidosta, jatkokehittämisestä ja toimeenpanosta vastaa jatkossa KEHA-keskus erikseen määriteltävän viitearkkitehtuurin hallintamallin mukaisesti. Hallintamallin määrittely on kirjoitushetkellä vasta suunnitteilla ja sen odotetaan tarkentuvan vuoden 2023 aikana.

2 PERIAATTEELLINEN TASO

2.1 Vaikuttavat strategiat

Keskeisimpänä kuntien kotoutumisen edistämisen viitearkkitehtuuriin vaikuttavia strategioita ovat hallitusohjelma ja valtion kotoutumisen edistämishjelma. Viitearkkitehtuurin laatiminen perustuu ja sen laatimista ovat ohjanneet Sanna Marinin hallituksen hallitusohjelmaan (2019-2023) perustuvat:

1. [Valtioneuvoston selonteko kotoutumisen edistämisen uudistamistarpeista \(VN 2021_62.pdf\)](#)
2. [Hallituksen esitys eduskunnalle laiksi kotoutumisen edistämisestä ja siihen liittyviksi laeiksi, HE 208/2022](#)

Kotoutumisen edistämistä, sen taustoja ja tavoitteita on selitetty verkkosivustolla: [Valtioneuvoston selonteko kotoutumisen edistämisen uudistamistarpeista | Kotoutuminen](#)

2.2 Kotoutumista ohjaava lainsäädäntö

Kuntien toimintaa ohjataan lukuisilla laeilla, joista valtiovarainministeriön sivulla on esitetty kooste:

[Kuntalainsäädäntö - Valtiovarainministeriö \(vm.fi\)](#)

Hyvinvointialueiden muodostamisella on ollut vaikutuksia kotoutumista edistävien palveluiden ja ohjauksen järjestämiseen. Sote-palveluiden järjestämisvastuun muutoksia kuvataan sivustolla [Lainsäädäntö | Soteuudistus](#).

Kuntien kotoutumisen edistämiseen liittyy myös TE-palveluiden uudistaminen: <https://tem.fi/te-palvelut-2024-uudistus>

Kuntien kotoutumiseen edistämistä ohjaava lakiuudistus on hyväksytty: [Laki kotoutumisen edistämisestä 681/2023](#)

Kotoutumisen edistämistä ohjataan useilla laeilla, kuten edellä mainitussa kotoutumislakia koskevassa esityksessä mainitaan. Kotoutumista edistäviä palveluja annetaan myös yleisen palvelujärjestelmän mukaisina palveluina, joista säädetään erikseen niitä koskevissa lainsäädännöissä, esimerkiksi opetustoimen, sosiaali- ja terveyshuollon sekä työllistymistä edistävissä säädöksissä. Viranomaisten tehtävistä säädetään muun muassa kuntalaissa (410/2015), työvoimapalveluiden järjestämisestä annetusta laissa (380/2023), työllistymisen monialaisesta edistämisestä annetusta laissa (381/2023), hyvinvointialueesta annetussa laissa (611/2021) sekä sosiaali- ja terveydenhuollon järjestämisestä annetussa laissa (612/2021). Järjestämisvastuu sosiaali- ja terveydenhuollon ja pelastustoimen tehtävissä siirtyi hyvinvointialueille 1.1.2023 lukien sosiaali- ja terveydenhuolto ja pelastustoimea koskevan uudistuksen toimeenpanosta ja sitä koskevan lainsäädännön voimaantulosta annetun lain mukaan (616/2021). Kotoutumisen edistämisessä keskeistä sääntelyä ovat myös perus- ja ihmisoikeudet, perustuslaki (731/1999), yhdenvertaisuuslaki (1325/2014) sekä hallinnon yleislait kuten hallintolaki (434/2003) ja laki viranomaisten toiminnan julkisuudesta (621/1999).

2.3 Arkkitehtuuriperiaatteet

Viitearkkitehtuurityön periaatteet

Julkisen hallinnon suositus JHS 179 toimii arkkitehtuurikuvauksen viitekehyksenä.

Kokonaisarkkitehtuurin suunnittelu ja kehittäminen noudattavat julkisen hallinnon arkkitehtuuriperiaatteita. Näiden periaatteiden lisäksi tässä viitearkkitehtuurityössä on huomioitu seuraavissa kappaleissa esitetyt periaatteet.

Viitearkkitehtuuria tehtäessä asiakkaan kotoutuminen on asetettu keskiöön.

Viitearkkitehtuurissa kuvataan prosessit kunnan osalta ottamatta kantaa siihen, miten palvelut ja toiminnot on järjestetty kunnan organisaatiossa.

Prosessissa kuvataan mitä tehdään ja mahdollisesti minkälainen rooli tekijällä on, mutta ei määritetä sitä, mihin organisaatioon kyseisen roolin suorittaja kuuluu.



Palveluprosessi ja asiakkaan polku pyritään kuvaamaan siten, että asiakkaalta pyydetään tarvittava tieto kerran, minkä jälkeen tieto on eri viranomaisten käytettävissä. Käytännössä tämä tarkoittaa, että toiminta-arkkitehtuurin kuvauksissa, prosessien välisessä vuorovaikutuksessa ja niitä vastaavissa tietojärjestelmävaatimuksissa saadaan määritettyä toiminta, järjestelmäpalvelu- ja integraatiovaatimukset siten, että asiakkaan ei tarvitse antaa samaa tietoa enää useaan kertaan eri viranomaisille.

Viitearkkitehtuuryössä hyödynnetään kansallisesti kuvattuja ja julkaistuja termejä, käsitteitä, tietomalleja ja tietovarantoja.

Arkkitehtuuri suunnitellaan mahdollisimman yksinkertaiseksi ja ymmärrettäväksi, toisin sanoen asiakas- ja käyttäjälähtöisesti.

Johtamisen roolit ja niiden väliset vuorovaikutukset kuvataan soveltuvin osin, tukeutuen ja viitaten kunnan johtamisen viitearkkitehtuuriin.

Viitearkkitehtuurin laadinnassa huomioidaan sidosryhmien arkkitehtuurit yhteentoimivuuden varmistamiseksi.

Toiminnan ja tietojärjestelmien rajapinnat kuvataan kunnan sidosryhmien osalta. Näin varmistetaan yhteentoimivuuden ja yhteistyön edellytykset eri toimijoiden välillä.

Viitearkkitehtuuryössä otetaan huomioon tarve mitoittaa rakenteet erikokoisille kunnille. Esimerkiksi toiminta-arkkitehtuuriolosuhteissa tämä voi näkyä roolien erikoistumismahdollisuutena taikka eri roolien mahdollisena yhdistämisenä.

Periaatteet viitearkkitehtuuria sovellettaessa

Kun kunta soveltaa viitearkkitehtuuria, oletetaan, että se voi hyödyntää sekä alla listattuja että julkisen hallinnon arkkitehtuuriperiaatteita.

- Kunta pitää asiakkaan kotoutumisen edistämisen keskiössä.
- Kunta nimeää arkkitehtuurin kuvauksiin ja tiedonhallintamalliin vastuulliset.
- Kunta nimeää kullekin palvelulle omistajan.
- Kunta asettaa prosessin mittareille tavoitearvot.
- Kunta päättää kotoutumisen edistämisen organisoitumisesta.
- Kunta organisoii rakenteet vuorovaikutukselle: sopii yhteistyön käytännöt, ajankohdat, tavoitteet ja asialistat.
- Kunta huolehtii palveluiden tietoturvasta ja tietosuojasta.



2.4 Viite- ja sidosarkkitehtuurit

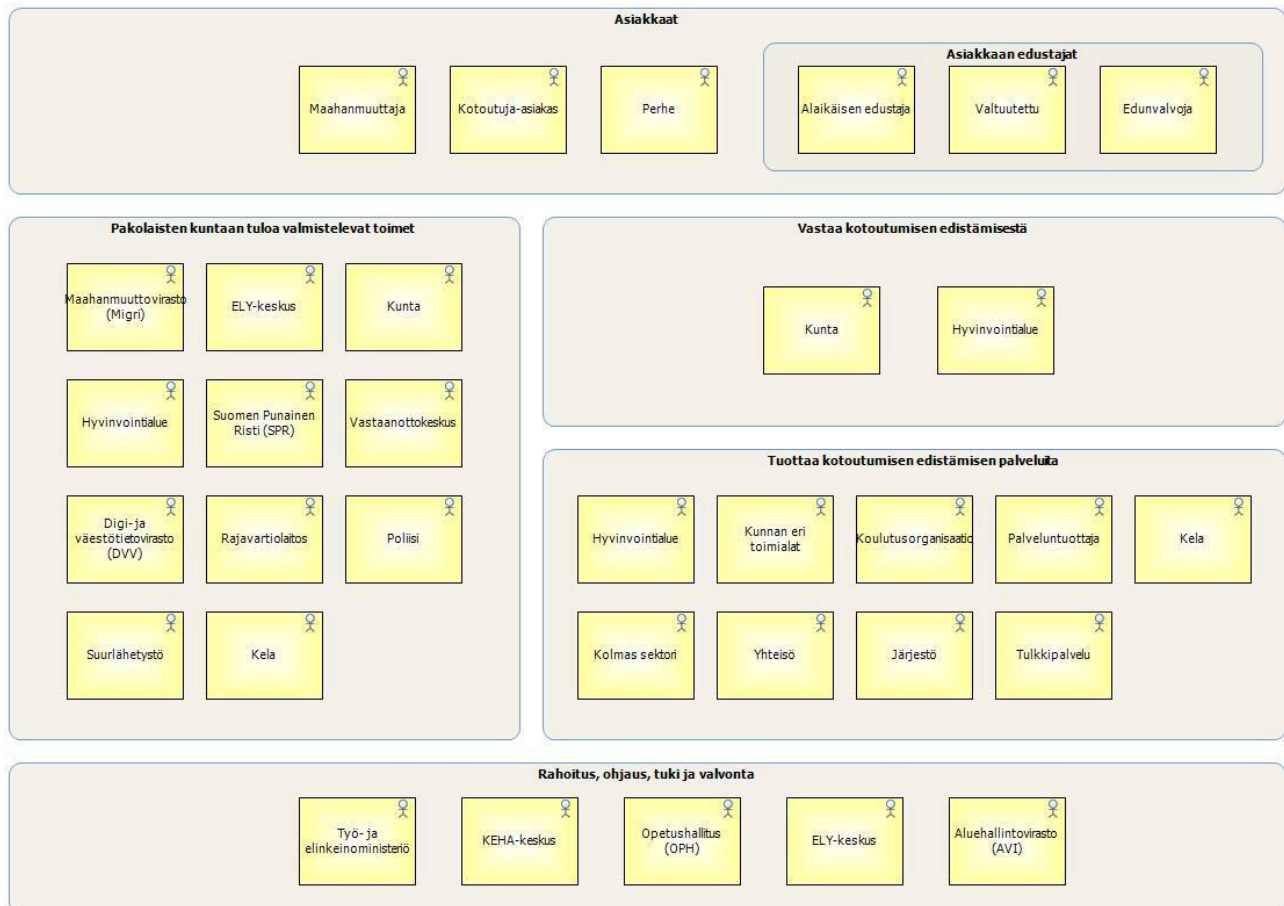
Seuraavia viite- ja sidosarkkitehtuureja on huomioitu ja hyödynnetty tässä kuntien kotoutumisen viitearkkitehtuurissa:

- [JHS 179 Kokonaisarkkitehtuurin suunnittelu ja kehittäminen](#)
- [Kunnan johtamisen viitearkkitehtuuri](#)
- [Asianhallinnan viitearkkitehtuuri](#)
- [Taloushallinnon viitearkkitehtuuri](#)
- [Henkilöstöhallinnon viitearkkitehtuuri](#)
- [MDM-viitearkkitehtuuri](#)
- [Hyvinvointialueiden viitearkkitehtuuri](#)
- [Palveluverkkosuunnittelun toimintamalli - tavoitetilan viitearkkitehtuuri](#)
- [Palveluverkkosuunnittelu - tiedon virtauksen toimintamalli](#)
- [Käyttövaltuushallinnan viitearkkitehtuuri](#)
- [PerustA. Perustietovarantojen viitearkkitehtuuri 1.0](#)
- [SAVI 1.0](#)
- [SÄHKE2: Sähköisten asiakirjallisten tietojen käsittely, hallinta ja säilyttäminen](#)
- [JHS 191 Tiedonohjaussuunnitelman rakenne](#)
- [Työvoimapalveluiden viitearkkitehtuuri - luonnosversio 1.1.1.](#)
- [Julkisen hallinnon API-periaatteet](#)
- [Kotoutumisen sanasto](#)

3 TOIMINTA-ARKKITEHTUURI

3.1 Toimijat

Kotoutumisen edistämiseen liittyy runsaasti eri toimijoita, joita on kuvattu seuraavaksi.



Kuva 1 - Kotoutumisen edistämisen toimijat

Toimija	Kuvaus
Alaikäisen edustaja	Henkilö, jolla on laissa määritetty oikeus käyttää huoltajalle kuuluvaa puhevaltaa alaikäisen turvapaikanhakijan tai maahanmuuttajan puolesta, joka on tullut maahan ilman huoltajaa.
Aluehallintovirasto (AVI)	Vastaa toimialaansa kuuluvissa asioissa maahanmuuttajien kotoutumista edistävien ja tukevien toimenpiteiden ja palvelujen suunnittelusta, ohjauksesta ja valvonnasta.
Digi- ja väestötietovirasto (DVV)	Vastaa henkilötietojen ja kotikunnan rekisteröinnistä väestötietojärjestelmään. Rekisteröinnin yhteydessä myönnetään suomalainen henkilötunnus.



Toimija	Kuvaus
Elinkeino-, liikenne- ja ympäristökeskus (ELY-keskus)	Vastaa kotoutumisen ja asettautumisen edistämisen alueellisesta kehittämisestä, yhteistyöstä, yhteensovittamisesta ja seurannasta. ELY-keskus valvoo palveluiden saatavuutta, laatua ja vaikuttavuutta. Vastaa kuntaan ohjaamisen alueellisesta suunnittelusta ja kehittämisestä sekä henkilöiden kuntaan ohjaamisen alueellisesta strategiasta. Tukee ja neuvoo kuntia ja hyvinvointialueita kotoutumisen edistämisessä. Elinkeino-, liikenne- ja ympäristökeskus ohjaa Maahanmuuttoviraston tai vastaanottokeskuksen esityksestä maahanmuuttajan kuntapaikalle. Sopii lapsille tarkoitettujen perheryhmäkotien perustamisesta hyvinvointialueen kanssa ja osallistuu niiden valvontaan yhdessä hyvinvointialueen, aluehallintoviraston, Sosiaali- ja terveysalan lupa- ja valvontaviraston ja tarvittaessa Maahanmuuttoviraston kanssa. Sopii kunnan ja hyvinvointialueen kanssa kotoutumislaisissa 8. luvussa säädettyistä korvauksista. Lisäksi hyvien väestösuhteiden ja väestöryhmien välisen vuoropuhelun ja yhteistyön edistäminen kuuluu ELY-keskuksen tehtäviin.
Hyvinvointialue	Vastaa sosiaali- ja terveyspalveluiden järjestämisestä, monialaisen osaamisen ja kotoutumisen palvelutarpeen arvioinnista ja monialaisen kotoutumissuunnitelman laadinnasta sekä niiden seurannasta yhteistyössä kunnan ja maahanmuuttajan kanssa. Lapsen tai nuoren asumisen ja tuen järjestämistä koskevat tehtävät sekä ilman huoltajaa olevan alaikäisen edustajaa koskevat tehtävät.
ELY-keskusten sekä TE-toimistojen kehittämis- ja hallintokeskus (KEHA-keskus)	Vastaa kotoutumisen edistämisen seurannasta ja arvioi kotoutumisen edistämisen tuloksellisuutta ja toimivuutta sekä tuottaa sitä koskevaa tietoa, kotoutumisen edistämisen valtakunnallinen osaamisen ja palveluiden kehittäminen ja palveluiden yhteensovittamisen tuki, kotoutumiseen liittyvien korvaushakemusten käsittely ja maksaminen. Tukee kuntia ja muita kotoutumisen edistämisen toimijoita valtakunnallisella tasolla sekä antaa oikeudellista neuvontaa kotoutumisen edistämisen lain toimeenpanossa. Lisäksi kotoutumisessa hyödynnettävän kotoutumisen edistämisen asiakastietojärjestelmän kehittämiseen, ylläpitoon ja rekisterinpitoon liittyvät tehtävät.
Kela	Kelan etuushakemusten käsittely ja etuuksien myöntäminen sekä ohjaus ja neuvonta Kelan etuusasioissa. Välittää kunnalle tieto muuten kuin tilapäisesti toimeentulotukea saavista maahanmuuttajista sekä kotihoidontukea saavista maahanmuuttajista, jotka ovat asuneet maassa alle kolme vuotta.
Kiintiöpakolainen	YK:n pakolaisjärjestön tunnistama pakolainen, joka siirretään maasta, josta hän on hakenut suojelua, kolmanteen maahan, joka on myöntänyt hänelle oleskeluluvan kansainvälisen suojelun perusteella.



Toimija	Kuvaus
Kolmas sektori, yhteisö ja järjestö	Tuottavat kotoutumista edistäviä palveluita, joihin osallistumisesta voidaan sopia kotoutumissuunnitelmassa. Lisäksi tarjoavat muuta toimintaa, joka edistää maahanmuuttajan kotoutumista ja osallisuutta.
Kotoutuja-asiakas	Maahanmuuttaja, jolla on voimassa oleva kotoutumissuunnitelma tai monialainen kotoutumissuunnitelma.
Koulutusorganisaatio	Tuottaa kotoutumista edistäviä koulutuksia, kuten monikielinen yhteiskuntaorientaatio sekä kotoutumiskoulutus ja muut kieli- ja kotoutumista tukevat koulutukset.
Kunta	Kunnalla on yleis- ja yhteensovittamisvastuu maahanmuuttajien ja kotoutuja-asiakkaiden kotoutumisen edistämisen palveluiden järjestämisestä kotoutumisohjelman mukaisesti sekä niiden suunnittelusta, kehittämisestä ja seurannasta paikallistasolla. Kunnan on kehitettävä kotoutumisen edistämistä monialaisena yhteistyönä. Kunnan on huolehdittava kunnan kotoutumisen edistämisen suunnittelun ja kehittämisen yhteensovittamisesta hyvinvointialueen järjestämisvastuulla olevien palveluiden suunnittelun ja kehittämisen kanssa.
Maahanmuuttaja	Ulkomailla syntynyt henkilö, joka ei ole Suomen kansalainen, mutta asuu Suomessa ja on saanut oleskeluoikeuden.
Maahanmuuttovirasto (Migri)	Maahanmuuttoviraston (Migrin) vastuulla ovat ulkomaalaisiin liittyen mm. oleskeluluvat, EU-kansalaisten rekisteröinti, turvapaikka-asiat ja kansalaisuusasiat. Virasto toteuttaa Suomen maahanmuuttopolitiikkaa sekä tuottaa tietopalveluita tueksi poliittiseen päätöksentekoon sekä kansallista ja kansainvälistä yhteistyötä varten.
Opetushallitus (OPH)	Määrää aikuisten maahanmuuttajien kotoutumiskoulutuksen opetussuunnitelman perusteet sekä suomen ja ruotsin kielitaidon päättötestauksen toteuttamisesta.
Palveluntuottaja	Taho, jolta kunta hankkii kotoutumista edistäviä palveluja.
Poliisi	Ottaa vastaan turvapaikkahakemuksia ja rekisteröi hakijat sekä antaa heille perustietoa turvapaikkaprosessista. Lisäksi poliisi valvoo maassa oleskelun edellytyksiä.
Rajavartiolaitos	Rekisteröi maahantulijat, ottaa vastaan turvapaikkahakemuksia ja rekisteröi hakijat sekä antaa heille perustietoa turvapaikkaprosessista.



Toimija	Kuvaus
Suomen Punainen Risti (SPR)	SPR avustaa kiintiöpakolaisten matkajärjestelyissä sekä ilmoittaa kunnalle pakolaisten saapumisajankohdan ja sopii käytännön järjestelyistä kunnan kanssa. SPR:n työntekijät ovat kiintiöpakolaisia vastassa Helsinki-Vantaan lentokentällä ja avustavat kenttämuodollisuuksissa ja ohjaavat tarvittaessa jatkolennoille tai muille jatkokuljetuksille. Lisäksi SPR järjestää kotoutumista edistävää toimintaa.
Tulkkipalvelu	Hyödynnetään tarvittaessa, jos asiakkaalla ja viranomaisella ei ole yhteistä kieltä. Tulkin avulla varmistetaan, että asiakas ymmärtää häntä koskevat asiat.
Työ- ja elinkeinoministeriö	Vastaa kotoutumisen edistämistä koskevan politiikan valtakunnallisesta suunnittelusta, kehittämisestä ja ohjauksesta sekä kotoutumisen kokonaisuuden ja kotoutumisen edistämistä koskevan politiikan seurannasta ja arvioinnista. Lisäksi seuraa yhdessä muider keskeisten ministeriöiden kanssa kunnalle säädettyjen kotoutumista edistävien palveluiden yhdenvertaisen saatavuuden, rahoituksen tason riittävyyden ja vaikuttavuuden toteutumista ja vastaa valtion kotoutumisohjelman laatimisesta.
Valtuutettu	Henkilö, jonka maahanmuuttaja on valtuuttanut hoitamaan asioitaan omasta puolestaan.
Vastaanottokeskus	Vastaa kansainvälistä suojelua hakevien ja tilapäistä suojelua saavien majoittumisesta sekä vastaanottopalveluiden järjestämisestä. Vastaanottokeskus ohjaa ja neuvoo turvapaikkamenettelyssä oleskeluluvan saaneita ja kotikunnan saaneita tilapäistä suojelua saavia henkilöitä kuntaan siirtymisestä ja tarvittaessa tekee hakemuksen ELY-keskukselle kuntapaikalle ohjaamisesta.

3.2 Toimijoiden välinen vuorovaikutus

Kotoutumisen edistämiseen kuuluu laaja toimijajoukko ja paljon toimijoiden välistä vuorovaikutusta. Viitearkkitehtuurissa on kuvattu kotoutumisen edistämisen toimijoiden välinen vuorovaikutus kotoutumissuunnitelman voimassaoloaikana. Lisäksi viitearkkitehtuurissa on tarkasteltu kuntaan muuttoa seuraavista kolmesta eri näkökulmasta; omatoimisesti kuntaan muuttaneet (esim. työn, opiskelun, perhesiteiden perusteella muuttavat), kuntapaikalle ohjattavat turvapaikkamenettelyn perusteella oleskeluluvan saaneet tai kotikunnan saaneet tilapäistä suojelua saavat ja kiintiöpakolaiset.

Kaavion selite:

Kotoutumisen edistämiseen liittyvien toimijoiden välistä vuorovaikutusta on kuvattu palvelu-, tieto-, maksu- ja sopimusvirtojen avulla.

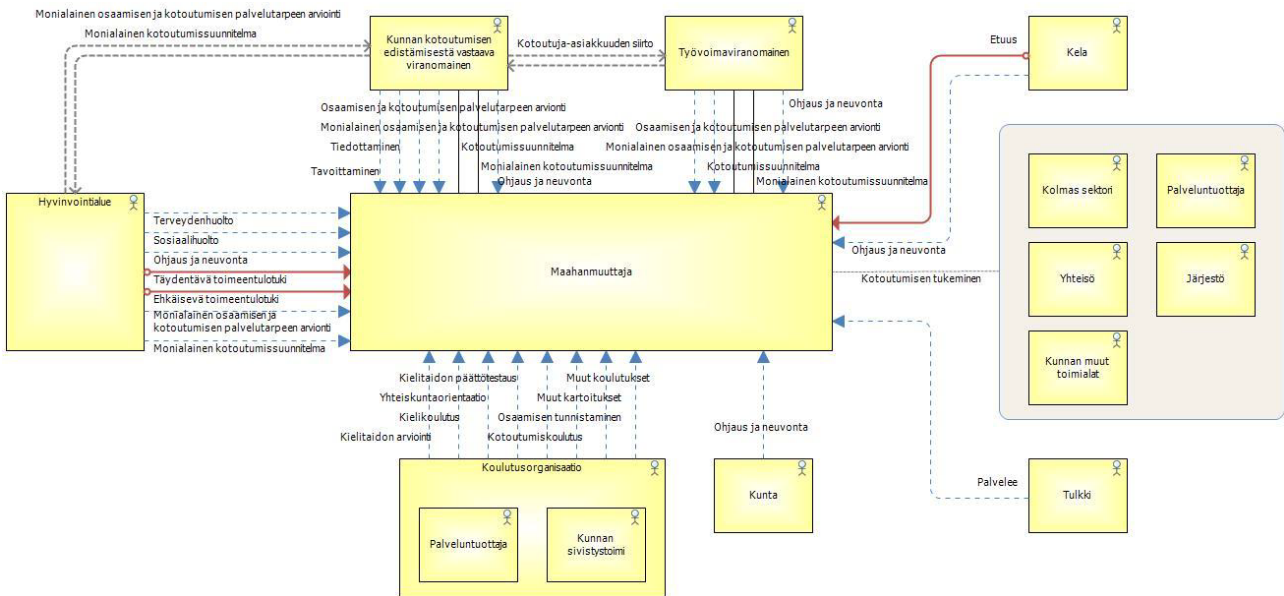


Toimijoiden välinen vuorovaikutus -kaavioissa on esitetty, että tulkki palvelee maahanmuuttajaa. Kaavioissa ei ole kuitenkaan näkyvissä, kuka järjestää tulkitsemisen ja kääntämisen. Kukin viranomaisiin kuitenkin huolehtii tulkitsemisen ja kääntämisen järjestämisestä.

3.2.1 Kotoutumisen edistäminen kunnassa

Kaaviossa esitetään toimijoita kotoutumisen edistämisen palveluiden järjestämisen näkökulmasta. Kunnan kotoutumisen edistämisestä vastaava viranomaisiin ja työvoimaviranomaisiin tekevät tiivistä yhteistyötä. Työvoimaviranomaisiin voi hoitaa molempia tehtäviä, riippuen siitä, miten palvelut ovat organisoitu kunnassa. Lisäksi kunnan tehtäviin kuuluu laatia kotoutumishjelma ja yhteensovittaa palvelut yhteistyössä hyvinvointialueen kanssa.

Kunnan kotoutumisen edistämisestä vastaava viranomaisiin laatii yhdessä maahanmuuttajan kanssa osaamisen ja kotoutumisen palvelutarpeen arvioinnin tai sen monialaisen version sekä kotoutumissuunnitelman tai monialaisen kotoutumissuunnitelman. Hyvinvointialue osallistuu monialaisen palvelutarpeen arviointiin sekä monialaisen kotoutumissuunnitelman laadintaan, joissa hyvinvointialue arvioi sosiaali- ja terveyspalveluiden tarvetta ja ohjaa tarvittaviin palveluihin. Kotoutumissuunnitelmassa sovitaan osallistumisesta kotoutumista edistäviin palveluihin, kuten kotoutumiskoulutukseen. Kotoutumista edistäviä palveluita voivat järjestää eri koulutusorganisaatiot tai palveluntuottajat. Koulutuksia voivat olla esim. monikielinen yhteiskuntaorientaatio, kotoutumiskoulutus, luku- ja kirjoitustaidon koulutus tai aikuisten perusopetus. Kunta ja koulutusorganisaatiot tai palveluntuottajat sopivat, miten he informoivat kunnan kotoutumisen edistämisestä vastaavaa viranomaisiin koulutuksen edistymisestä sekä toimittavat palveluiden/koulutusten suoritustiedot.

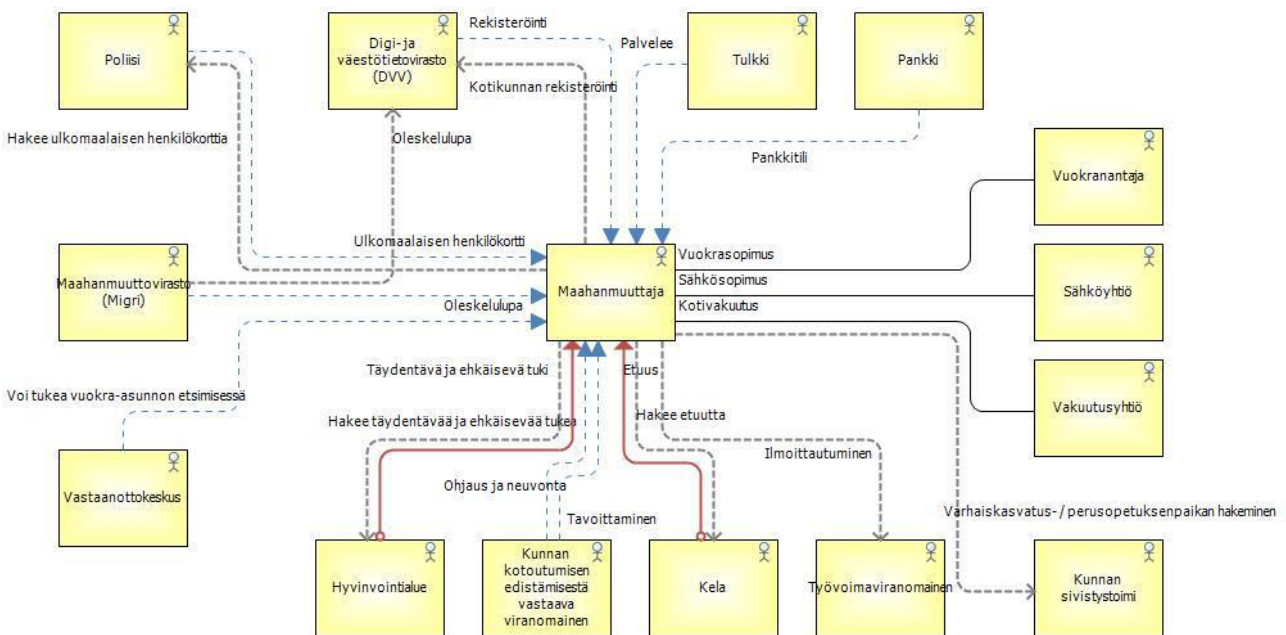


Kuva 2 - Kotoutumisen edistäminen kunnassa

3.2.2 Kuntaan muutto

Toimijoiden välinen vuorovaikutuskaavio ”Kuntaan muutto” esittää toimijat, joiden kanssa maahanmuuttaja on mahdollisesti tekemisissä kuntaan muuton yhteydessä. Kuvassa ei oteta kantaa siihen, mistä maahanmuuttaja muuttaa kuntaan, mutta jos hän muuttaa vastaanottokeskuksesta, hän voi tehdä sen omatoimisesti tai vastaanottokeskuksen tukitoimia hyödyntäen. Kuntaan voidaan muuttaa omatoimisesti esim. työn, opiskelun tai perhesiteen vuoksi.

Kun maahanmuuttajat muuttavat kuntaan omatoimisesti, painottuu kunnan rooli yleisen ohjauksen ja neuvonnan antamiseen sekä avustamiseen esimerkiksi viranomaisasioinnissa.

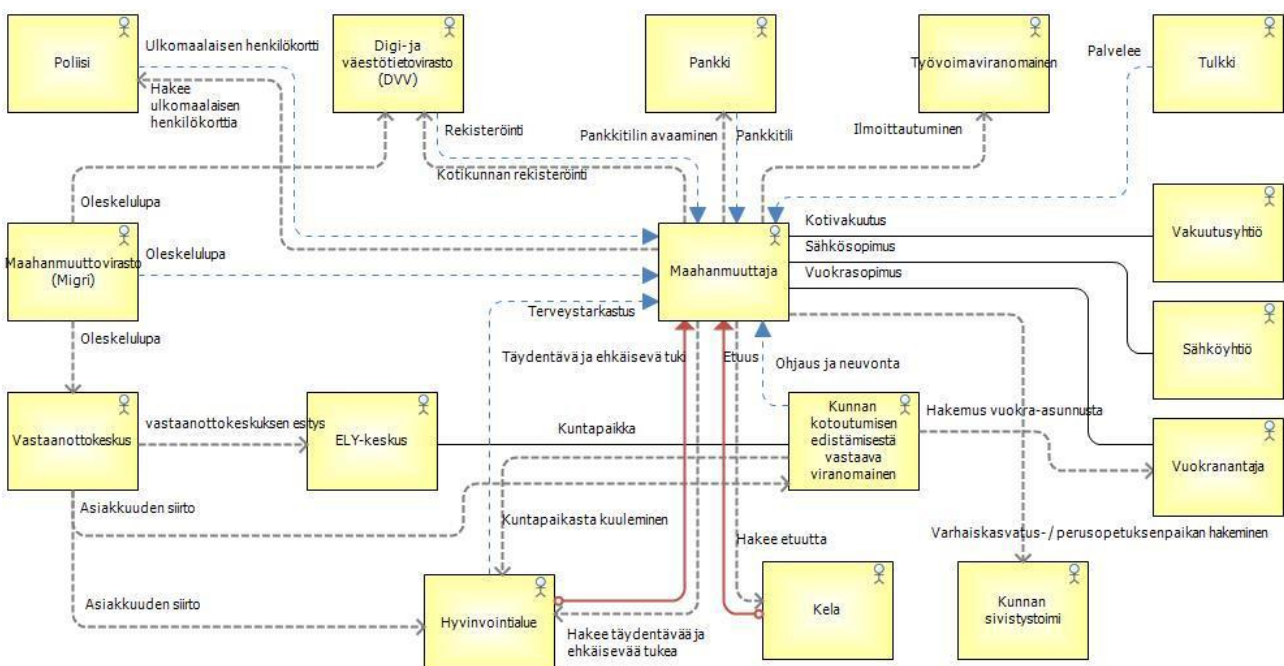


Kuva 3 - Kuntaan muutto

3.2.3 Kuntapaikalle ohjattavat (turvapaikkamenettelyn perusteella oleskeluluvan saaneet tai kotikunnan saaneet tilapäistä suojelua saavat)

Kaaviossa esitetään toimijat, kun turvapaikkamenettelyssä oleskeluluvan saanut henkilö tai kotikunnan saanut tilapäistä suojelua saava ohjataan kuntapaikalle. Kuntapaikoille ohjataan pääsääntöisesti haavoittuvassa asemassa olevia henkilöitä.

Ennen kuntapaikalle ohjaamista ELY-keskuksen on sovittava kuntaan ohjaamisesta kunnan kanssa. Kunnan on kuultava hyvinvointialuetta ennen henkilön kuntaan ohjaamista, jos henkilöllä on ilmeisiä sosiaali- ja terveydenhuollon palvelun tarpeita. Maahanmuuttajan muuttaessa kuntaan vastaanottokeskus informoi kuntaa ja tarvittaessa hyvinvointialuetta maahanmuuttajan tilanteesta sekä toimittaa tarvittavat tiedot. Asiakkuuden siirron jälkeen kunta voi käynnistää maahanmuuttajan kotoutumisen edistämisen prosessin.



Kuva 4 - Kuntapaikalle ohjattavat

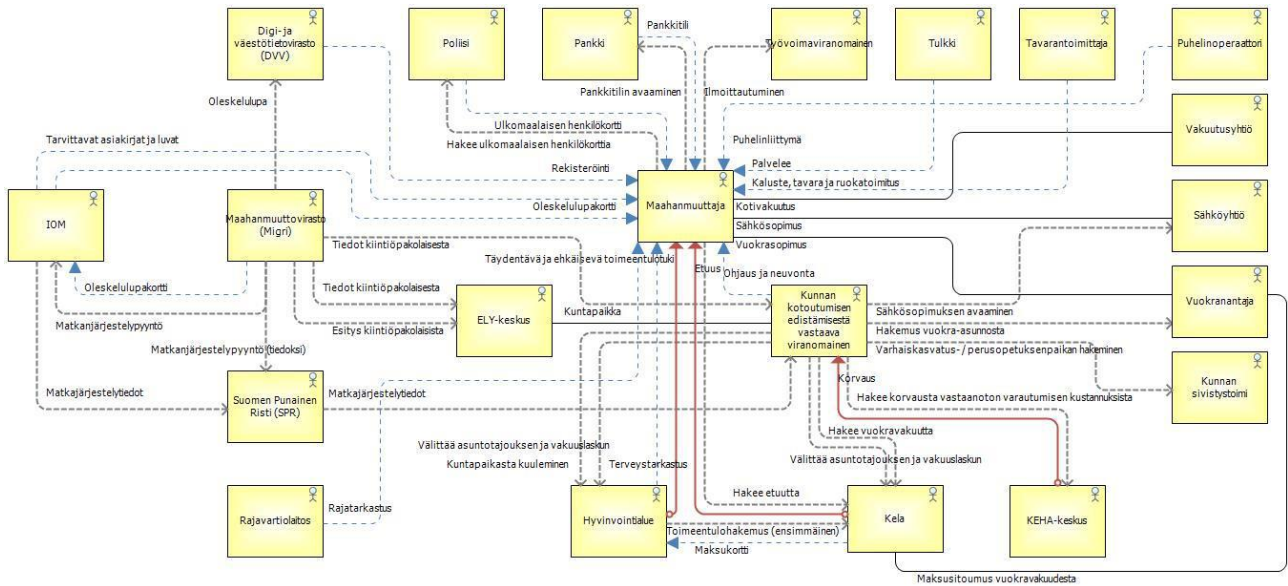
3.2.4 Kiintiöpakolaisen kuntaan muutto

Kaaviossa esitetään toimijat kiintiöpakolaisen valinnasta kuntaan muuton tukemiseen saakka. Kiintiöpakolaiset ohjataan aina kuntapaikoille. Ajallisesti kuvassa on näkyvissä toimia, jotka tehdään ennen kiintiöpakolaisen kuntaan saapumista sekä kuntaan saapumisen jälkeen. Esim. ennen kuntaan saapumista kunta järjestää vuokra-asunnon ja kuntaan saapumisen jälkeen asunnon vuokrasopimus ja sähkösopimus siirretään saapuneen kiintiöpakolaisen nimiin.

Ennen kuntapaikalle ohjaamista ELY-keskuksen on sovittava kuntaan ohjaamisesta kunnan kanssa. Kunnan on kuultava hyvinvointialuetta ennen henkilön kuntaan ohjaamista, jos henkilöllä on ilmeisiä sosiaali- ja terveydenhuollon palvelun tarpeita. Kun kunta on hyväksynyt esityksen kuntapaikalle osoitettavasta kiintiöpakolaisesta, kunta alkaa varautua vastaanottoon. Kun tarvittavat valmistelut on tehty kunnassa, kunta ilmoittaa Migriille ensimmäisen mahdollisen vastaanottopäivän, jonka jälkeen IOM aloittaa Migrin pyynnöstä matkanjärjestelyt.



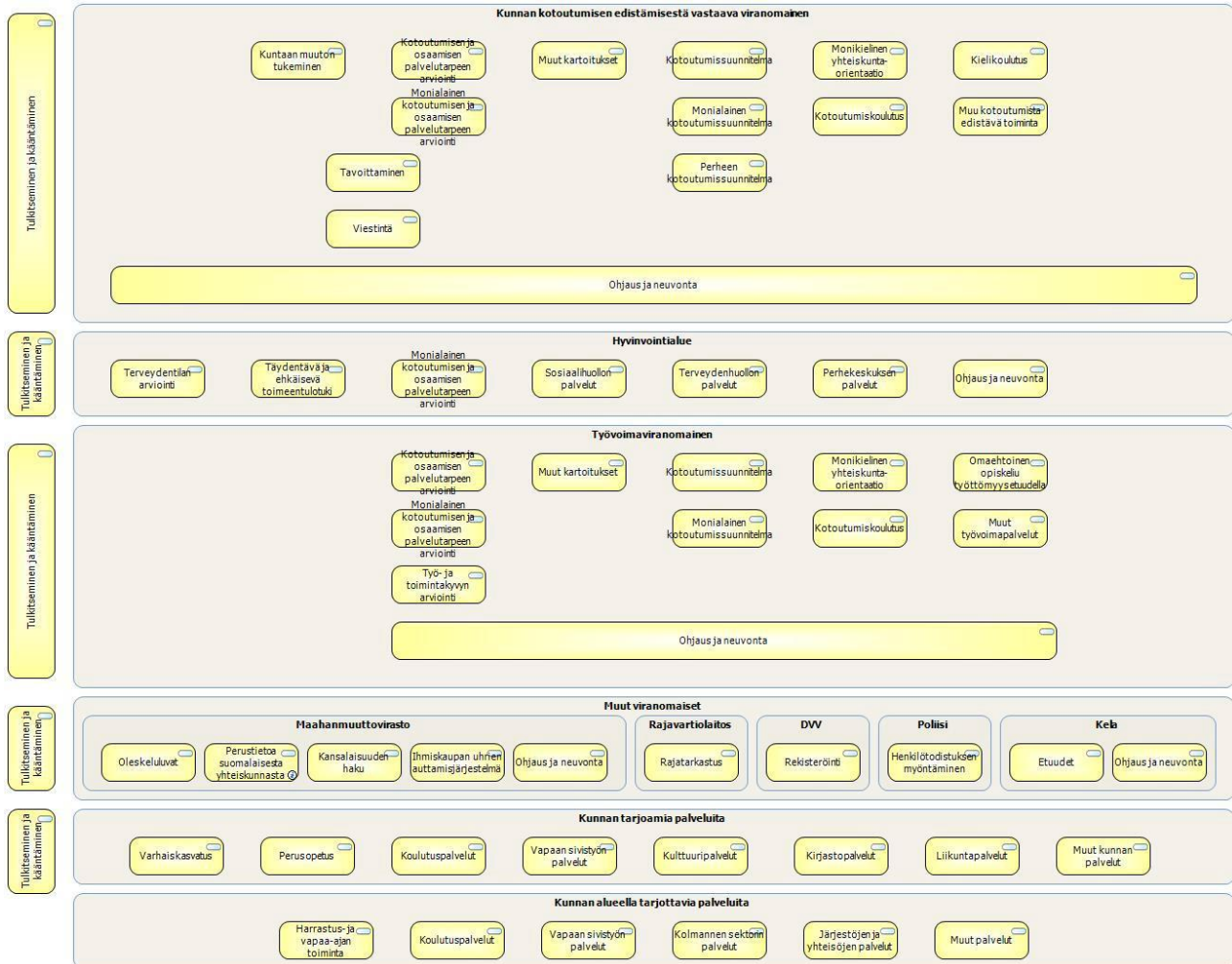
Kiintiöpakolaisen vastaanotto tapahtuu yhteistyössä kunnan, hyvinvointialueen ja SPR:n kanssa. Kunnan kotoutumisen edistämisestä vastaava viranomainen avustaa tämän jälkeen tarvittavissa viranomaisasioinneissa.



Kuva 5 - Kiintiöpakolaisen kuntaan muutto

3.3 Kotoutumispalvelut asiakkaille

Viitearkkitehtuurissa on keskitytty kuvaamaan asiakkaalle suunnattuja palveluita. Näkyvillä on myös muiden viranomaisten tuottamia palveluita, mutta niitä tässä viitearkkitehtuurissa ei ole kuvattu.



Kuva 6 - Kotoutumisen palvelut

Palvelu	Kuvaus
Kuntaan muuton tukeminen	Pääasiassa kuntapaikalle ohjattaville suunnattu palvelu. Kunta vastaa asunnon järjestämisestä kuntapaikalle muuttaville. Samalla huolehditaan, että maahanmuuttajalla on voimassa olevat sähkösopeutus ja kotivakuutus. Kiintiöpakolaisille hankitaan asuntoon myös välttämättömät tarvikkeet. Vastaanottokeskus voi avustaa asunnon etsimisessä kuntiin vastaanottokeskuksista itsenäisesti muuttavia.



Palvelu	Kuvaus
Tavoittaminen	Kunta pyrkii tavoittamaan osaamisen ja kotoutumisen palvelutarpeen arviointiin toimeentulotukea muuten kuin tilapäisesti saavat maahanmuuttajat, lapsen kotihoidon tukea saavat maahanmuuttajat, kv. suojelua saavat ja ihmiskaupan uhrit, jotka eivät vielä ole kotoutumisen edistämisen palveluissa, mutta olisivat niihin oikeutettuja.
Viestintä	Kunta tiedottaa ja viestii kunnassa asuville maahanmuuttajille tai rajatuille kohderyhmille kotoutumisen edistämisen palveluista.
Osaamisen ja kotoutumisen palvelutarpeen arviointi	Kunnan kotoutumisen edistämisestä vastaava viranomainen laatii osaamisen ja kotoutumisen palvelutarpeen arvioinnin yhdessä maahanmuuttajan kanssa. Palvelutarpeen arvioinnissa selvitetään maahanmuuttajan osaaminen, elämäntilanne ja tavoitteet sekä työllistymis-, opiskelu- ja muut kotoutumisvalmiudet sekä koulutuksen ja muiden kunnan tai palveluntuottajan tai kolmannen sektorin kotoutumista edistävien palveluiden ja toiminnan tarpeet. Lisäksi maahanmuuttaja voidaan ohjata täydentäviin/syventäviin asiantuntija-arviointeihin tai tutkimuksiin, joita voivat olla esim. kielitaidon lähtötason arviointi.
Monialainen osaamisen ja kotoutumisen palvelutarpeen arviointi	Kunnan kotoutumisen edistämisestä vastaava viranomainen laatii osaamisen ja kotoutumisen palvelutarpeen arvioinnin yhdessä maahanmuuttajan ja hyvinvointialueen kanssa. Monialaisen osaamisen ja kotoutumisen palvelutarpeen arviointi laaditaan kiintiöpakolaisille, alaikäisinä ilman huoltajaa saapuneille lapsille ja nuorille, ihmiskaupan uhreille sekä muutoin kuin tilapäisesti toimeentulotukea saaville maahanmuuttajille. Lisäksi monialainen arviointi voidaan laatia niille maahanmuuttajille, joiden palvelutarve edellyttää kunnan ja hyvinvointialueen palveluiden yhteensovittamista tai jonka arvioidaan esimerkiksi haastavan elämäntilanteen vuoksi tarvitsevan monialaista palvelutarpeen arviointia. Monialaisessa osaamisen ja kotoutumisen palvelutarpeen arvioinnissa selvitetään maahanmuuttajan elämäntilanne, tavoitteet, osaaminen, työllistymis-, opiskelu- ja muut kotoutumisvalmiudet sekä mahdollisten työllisyys-, koulutus-, sosiaali-, terveys-, kuntoutus- ja muiden kotoutumista edistävien palveluiden tarpeet.

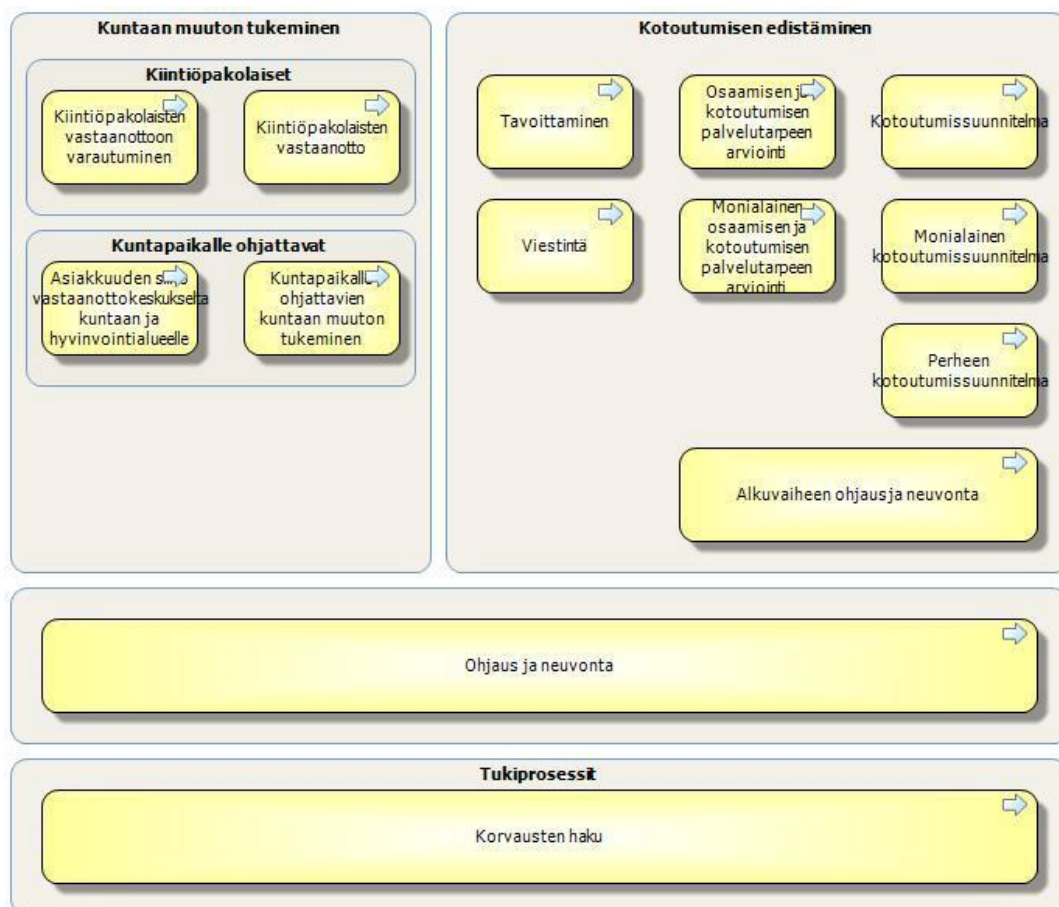


Palvelu	Kuvaus
Kotoutumissuunnitelma	Kunnan kotoutumisen edistämisestä vastaava viranomainen laatii kotoutumissuunnitelman yhdessä maahanmuuttajan kanssa. Kotoutumissuunnitelman avulla tuetaan maahanmuuttajan kotoutumista. Kotoutumissuunnitelman laadinnassa hyödynnetään palvelutarpeen arvioinnin tietoja. Palvelutarpeen täyttämiseksi ja suunnitelmassa kotoutumisen ja työllistymisen tai yrittäjyyden edistämiseksi asetettujen tavoitteiden saavuttamiseksi valitaan ja aikataulutetaan kotoutumista edistävät palvelut. Maahanmuuttajaa voidaan myös ohjata hakeutumaan sovittuihin palveluihin. Kotoutumissuunnitelman toteutumista seurataan ja/tai tarkistetaan vähintään 6kk välein.
Monialainen kotoutumissuunnitelma	Kunnan kotoutumisen edistämisestä vastaava viranomainen laatii monialaisen kotoutumissuunnitelman yhdessä maahanmuuttajan ja hyvinvointialueen kanssa. Monialaisen kotoutumissuunnitelman avulla tuetaan maahanmuuttajan kotoutumista. Monialaisen kotoutumissuunnitelman laadinnassa hyödynnetään palvelutarpeen arvioinnin tietoja. Palvelutarpeen täyttämiseksi ja asetettujen tavoitteiden saavuttamiseksi sovitaan ja aikataulutetaan kotoutumista edistävät palvelut. Monialaisen kotoutumissuunnitelman toteutumista seurataan ja/tai tarkistetaan vähintään 6kk välein.
Perheen kotoutumissuunnitelma	Kunnan kotoutumisen edistämisestä vastaava viranomainen laatii perheen kotoutumissuunnitelman yhdessä perheen ja tarvittaessa monialaisesti muiden perheen tilanteen kannalta keskeisten viranomaisten kanssa. Perheen kotoutumissuunnitelman laadinnassa hyödynnetään palvelutarpeen arvioinneista syntyneitä tietoja. Suunnitelmaan voidaan kirjata myös alaikäisten tarpeiden vaatimia palveluja. Perheen kotoutumissuunnitelmassa määriteltyjen tukitoimien toteutuksessa esimerkiksi perhekeskusten palveluilla, varhaiskasvatuksella, koululla ja nuoriso- ja liikuntatoimella on keskeinen rooli. Palvelutarpeen täyttämiseksi valitaan ja aikataulutetaan kotoutumista edistävät palvelut ja ohjataan hakeutumaan sovittuihin palveluihin. Perheen kotoutumissuunnitelman toteutumista seurataan ja/tai tarkistetaan vähintään 6kk välein.



Palvelu	Kuvaus
Monikielinen yhteiskuntaorientaatio	Maahanmuuttajille tarkoitettu yhteiskuntaorientaatio, joka toteutetaan heidän äidinkielellään tai muutoin hyvin osaamillaan kielillä ottaen huomioon kotoutuja-asiakkaiden kunnassa esiintyvät palvelu- ja kielelliset tarpeet. Yhteiskuntaorientaatio pitää sisällään vähintään tietoa Suomessa asumisesta, elämisestä ja työskentelemisestä, suomalaisen yhteiskunnan toiminnasta sekä yksilön oikeuksista ja velvollisuuksista
Kotoutumiskoulutus	Koulutus, jonka tavoitteena on kehittää oppivelvollisuusiän ylittäneen maahanmuuttajan suomen tai ruotsin kielen taitoa ja muita kotoutumista edistäviä valmiuksia, jotka tukevat maahanmuuttajan pääsyä opintoihin ja työelämään sekä osallistumista yhteiskunnan toimintaan. Osana kotoutumiskoulutusta toteutetaan kielitaidon päättöttestaus, jonka avulla seurataan koulutuksen kielellisen tavoitteen täyttymistä. Kotoutumiskoulutusta järjestetään lähtökohtaisesti Opetushallituksen laatiman opetussuunnitelman perusteiden mukaisesti. Kotoutumiskoulutusta voidaan toteuttaa myös luku- ja kirjoitustaidon koulutuksena taikka aikuisten perusopetuksena.
Kielikoulutus	Maahanmuuttajille suunnattu suomen tai ruotsin kielen koulutus.
Ohjaus ja neuvonta	Ohjataan ja neuvotaan kotoutumista edistävästä toimenpiteistä ja palveluista sekä työelämästä. Ohjausta ja neuvontaa voidaan tarjota kotoutumispalveluiden asiakkaille sekä kaikille maahanmuuttajille matalan kynnyksen ohjauksen ja neuvonnan palvelupisteiden kautta. Matalan kynnyksen ohjauksessa ja neuvonnassa voidaan asioida myös anonyymisti.

3.4 Prosessikartta

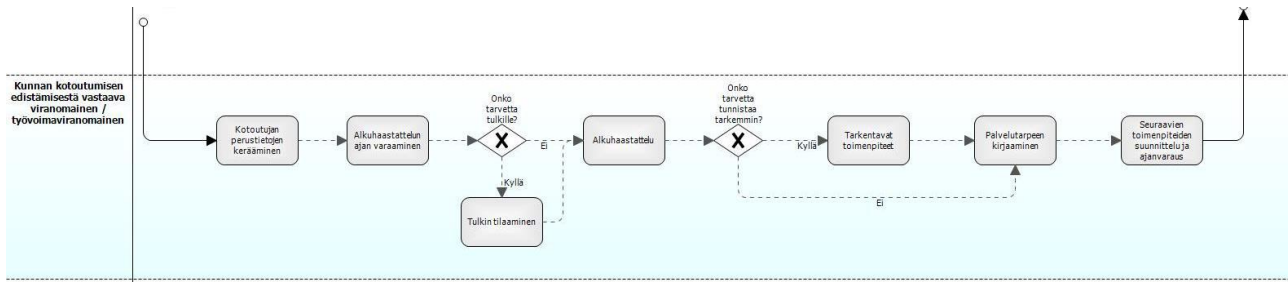


Kuva 7 - Kotoutumisen prosessit

Kotoutumisen edistäminen

3.4.1 Osaamisen ja kotoutumisen palvelutarpeen arviointi

Osaamisen ja kotoutumisen palvelutarpeen arvioinnin prosessin suorittaa joko kunnan kotoutumisen edistämisestä vastaava viranomainen tai työvoimaviranomainen. Osaamisen ja kotoutumisen palvelutarpeen arviointi tehdään maahanmuuttajan kuntaan muuttamisen jälkeen. Kunnan kotoutumisen edistämisestä vastaava viranomainen laatii yhdessä maahanmuuttajan kanssa osaamisen ja kotoutumisen palvelutarpeen arvioinnin. Arviointi tuottaa lähtötiedot, joiden perusteella arvioidaan tarve kotoutumissuunnitelman laatimiselle ja kotoutumissuunnitelma voidaan tehdä.



Kuva 8 - Osaamisen ja kotoutumisen palvelutarpeen arviointi

Osaamisen ja kotoutumisen palvelutarpeen arviointi tehdään kuntaan muuton jälkeen. Palvelutarpeen arvioinnin suorittava viranomainen tutustuu maahanmuuttajan tietoihin, esimerkiksi niihin, jotka on saatu Maahanmuuttoviraston UMA-järjestelmästä sekä mahdollisiin kirjauksiin neuvonta- ja ohjausprosessista.

Alkuhaastattelussa selvitetään vähintään maahanmuuttajan osaaminen ja kotoutumisen yleiset valmiudet sekä kotoutumisen palvelutarpeet:

- 1) luku- ja kirjoitustaito;
- 2) suomen ja ruotsin kielen taito;
- 3) opiskelutaidot ja -valmiudet sekä työelämätaidot ja -valmiudet;
- 4) aikaisempi koulutus ja työkokemus;
- 5) erityistaitoihin liittyvä osaaminen ja muut vahvuudet;
- 6) omat työllistymis- ja koulutustavoitteet sekä niitä koskevat tavoitteet;
- 7) yhteiskunnallinen osaaminen ja osallisuus; ja
- 8) elämäntilanne ja siitä johtuvat palvelutarpeet.

Tarvittaessa voidaan toteuttaa yksityiskohtia tarkentavia toimenpiteitä esim. suomen/ruotsin kielitaidon lähtötason arviointi, luku- ja kirjoitustaidon selvittäminen tai osaamisen tunnistaminen.

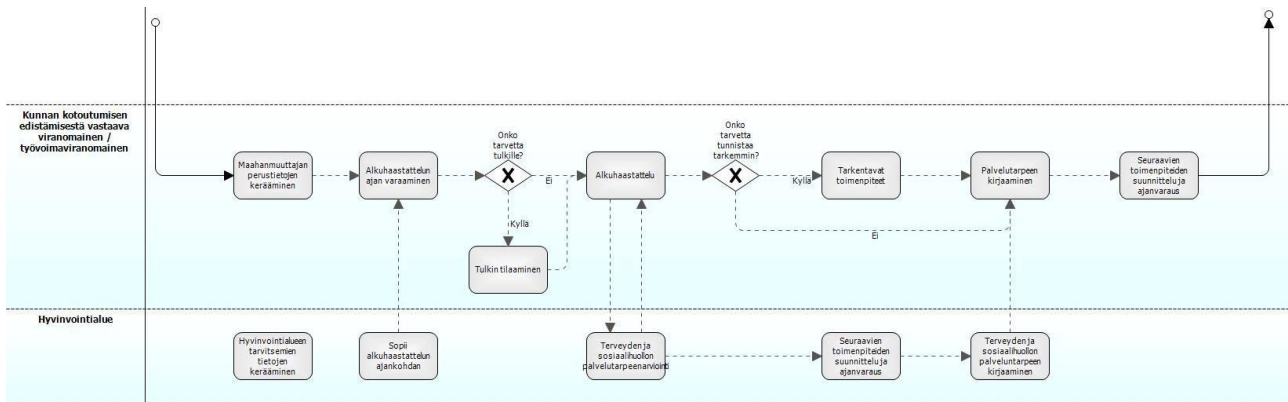
Alkuhaastattelun ja tarkentavien toimenpiteiden perusteella osaamisen ja kotoutumisen palvelutarve kirjataan kunnan kotoutumisen edistämisen asiakastietojärjestelmään, josta arvio tallentuu kotoutumisen tietovarantoon.

Seuraavat tapahtumat suunnitellaan ja aikataulutetaan. Yleensä seuraavana toimenpiteenä on kotoutumissuunnitelman laadinta, ellei arvioinnissa ole todettu, että kotoutumisen edistämiseen tarvitaan monialaista kotoutumissuunnitelmaa. Palvelutarpeen arvioinnin perusteella voidaan tehdä myös päätös, ettei kotoutumissuunnitelmaa tehdä, jos sen laatiminen on ilmeisen tarpeetonta.

3.4.2 Monialainen osaamisen ja kotoutumisen palvelutarpeen arviointi

Monialaisen osaamisen ja kotoutumisen palvelutarpeen arvioinnin prosessin suorittaa joko kunnan kotoutumisen edistämistä vastaava viranomainen tai työvoimaviranomainen yhdessä hyvinvointialueen kanssa. Monialainen osaamisen ja kotoutumisen palvelutarpeen arviointi tehdään maahanmuuttajan kuntaan muuttamisen jälkeen, alkuvaiheen ohjauksen ja neuvonnan mahdollisesti ollessa vielä menossa. Monialaisen osaamisen ja kotoutumisen palvelutarpeen arviointi laaditaan kiintiöpakolaisille, alaikäisillä ilman huoltajaa saapuneille lapsille ja nuorille, ihmiskaupan uhreille sekä muutoin kuin tilapäisesti toimeentulotukea saaville maahanmuuttajille. Lisäksi monialainen arviointi voidaan laatia niille maahanmuuttajille, joiden palvelutarve edellyttää kunnan ja hyvinvointialueen palveluiden

yhteensovittamista tai joiden arvioidaan esimerkiksi haastavan elämäntilanteen vuoksi tarvitsevan monialaista palvelutarpeen arviointia. Monialaisen osaamisen ja kotoutumisen palvelutarpeen arvioinnin tekevät kunnan ja hyvinvointialueen muodostaman moniammatillisen tiimin jäsenet yhdessä maahanmuuttajan kanssa. Monialaisessa osaamisen ja kotoutumisen palvelutarpeen arvioinnissa selvittää maahanmuuttajan elämäntilanne, tavoitteet, osaaminen, työllistymis-, opiskelu- ja muut kotoutumisvalmiudet sekä mahdollisten työllisyys-, koulutus-, sosiaali-, terveys-, kuntoutus- ja muiden kotoutumista edistävien palveluiden tarpeet. Arviointi tuottaa lähtötiedot, joiden perusteella monialainen kotoutumissuunnitelma voidaan tehdä. Arvioinnissa voidaan myös todeta, ettei maahanmuuttajalla ole monialaisia palvelutarpeita ja hänelle voidaan laatia perusmuotoinen kotoutumissuunnitelma.



Kuva 9 - Monialainen osaamisen ja kotoutumisen palvelutarpeen arviointi

Monialainen osaamisen ja kotoutumisen palvelutarpeen arvioinnin prosessi eroaa muutamilta osin osaamisen ja kotoutumisen palvelutarpeen arviointiprosessista. Prosessin alussa kunnan kotoutumisen edistämisestä vastaava viranomainen ja hyvinvointialue sopivat organisoitumisesta sekä sopivat alkuhaastattelun ajankohdasta.

Monialainen osaamisen ja kotoutumisen palvelutarpeen arviointi pyritään tekemään kunnan ja hyvinvointialueen monialaisessa yhteistyössä. Jos alkuhaastattelua ei ole mahdollista tehdä samanaikaisesti, tehdään monialainen osaamisen ja kotoutumisen palvelutarpeen arviointi tietoja vaihtamalla kirjallisesti.

Alkuhaastattelussa maahanmuuttajan kanssa selvitetään vastaavat tiedot kuin osaamisen ja kotoutumisen palvelutarpeen arvioinnissa. Niiden lisäksi selvitetään:

- 1) mielenterveys- ja kuntoutuspalveluiden tarpeet;
- 2) työllisyys- ja koulutuspalveluiden tarpeet;
- 3) sosiaali- ja terveyspalveluiden tarpeet; ja
- 4) muut kotoutumista edistävien palveluiden tarpeet, toiveet ja tavoitteet.

Alkuhaastattelun ja tarkentavien toimenpiteiden perusteella monialainen osaamisen ja kotoutumisen palvelutarpe kirjataan kunnan kotoutumisen edistämisen asiakastietojärjestelmään niin, että otetaan huomioon monialaisen tiimin keskinäiset tiedonsaantioikeudet. Monialaisen tiimin jäsenet hyvinvointialueelta kirjaavat omiin järjestelmiinsä ne tarkemmat tiedot, joita ei voida jakaa monialaisessa tiimissä.

3.4.3 Kotoutumissuunnitelma, monialainen kotoutumissuunnitelma ja perheen kotoutumissuunnitelma

Kotoutumissuunnitelmaprosessissa sovitaan maahanmuuttajan yksilöllisistä kotoutumisen ja työllistymisen tai yrittäjyyden tavoitteista ja kotoutumista edistävistä palveluista maahanmuuttajan osaamisen ja kotoutumisen palvelutarpeen arvioinnissa todettuihin kotoutumisen edistämisen palvelutarpeisiin vastaamiseksi. Kotoutumissuunnitelman laadintaan osallistuvat maahanmuuttaja ja kunnan kotoutumisen edistämisestä vastaava viranomainen tai työvoimaviranomainen. Monialaisen kotoutumissuunnitelman laadintaan osallistuvat maahanmuuttaja, kunnan kotoutumisen edistämisestä vastaava viranomainen tai työvoimaviranomainen ja hyvinvointialueen edustaja.

Kotoutumissuunnitelmassa tai monialaisessa kotoutumissuunnitelmassa sovitaan maahanmuuttajan omien tavoitteiden, osaamisen ja kotoutumisen palvelutarpeen edellyttämässä laajuudessa kotoutumista, työllistymistä tai yrittäjyyttä, terveyttä ja hyvinvointia sekä yhteiskunnallisia valmiuksia edistävistä palveluista, järjestöjen, yhteisöjen tai yhdistysten toimintaan osallistumisesta, suomen tai ruotsin kielen opinnoista sekä ohjauksesta ja neuvonnasta. Kotoutumissuunnitelmaan sisällytettävät kotoutumista edistävät palvelut valitaan, sovitaan, aikataulutetaan, organisoidaan, toteutetaan yksilöllisesti, kotoutumissuunnitelmaa tarkistetaan ja sen toteutumista seurataan. Kotoutumista edistävät palvelut löytyvät kunnan laatimasta kotoutumisohjelmasta. Jos kotoutumissuunnitelman laativa viranomainen ei organisoisi tai toteuta palveluita, silloin maahanmuuttaja ohjataan hakeutumaan kotoutumissuunnitelmassa sovittuihin palveluihin. Kotoutumissuunnitelman laadintaan ja siinä sovittuihin palveluihin osallistuminen on velvoittavaa, jos maahanmuuttaja saa toimeentulotukea tai työttömyysetuutta.

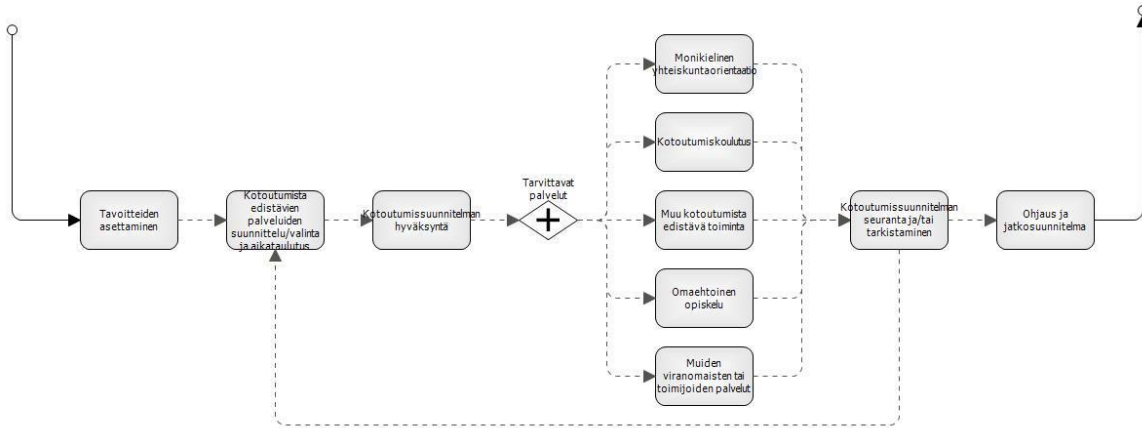
Osaamisen ja kotoutumisen palvelutarpeen arviointiprosessissa taikka kotoutumissuunnitelmaprosessin tai niiden monialaisten versioiden aikana kunnan kotoutumisen edistämisestä vastaava viranomainen voi tunnistaa tarpeen perheen kotoutumissuunnitelman tekemiselle, ja sen laatiminen voidaan käynnistää, jos huoltaja/huoltajat tähän suostuvat. Perheen kotoutumissuunnitelman tavoitteena on tukea vanhemmuutta ja vahvistaa kaikkien perheenjäsenten kotoutumisen mahdollisuuksia. Perhe sopii yhdessä kunnan kotoutumisen edistämisestä vastaavan viranomaisen ja perheen tilanteen kannalta keskeisten viranomaisten kanssa tavoitteet ja tavoitteisiin pääsemisen keinot. Perheen kotoutumissuunnitelma olisi voimassa enintään siihen asti, että kenelläkään perheenjäsenellä ei ole voimassa olevaa yksilöllistä kotoutumissuunnitelmaa huomioiden, että perheenjäsenten yksilöllisten suunnitelmien kestot voivat vaihdella.

Ensimmäinen kotoutumissuunnitelma voidaan laatia enintään yhden vuoden ajaksi.

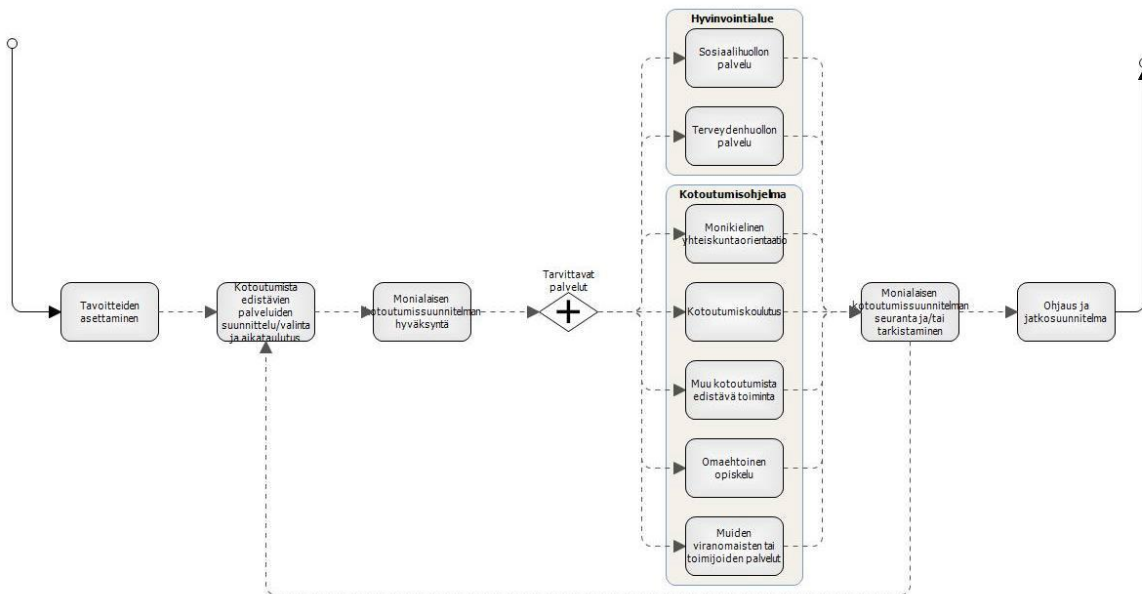
Kotoutumissuunnitelmaa on tarkistettava vähintään kuuden kuukauden välein. Kunnan kotoutumisen edistämisestä vastaava viranomainen tai työvoimaviranomainen suorittaa tarkistamisen yhdessä kotoutuja-asiakkaan kanssa. Monialaisen kotoutumissuunnitelman tarkistuksen suorittaa kunta yhdessä hyvinvointialueen ja kotoutuja-asiakkaan kanssa. Tarkistaminen suoritetaan myös kotoutuja-asiakkaan sitä pyytäessä tai mikäli kotoutuja-asiakkaan elämäntilanteessa tai palvelutarpeessa on tapahtunut olennaisia muutoksia. Tarkistaminen voi myös tarkoittaa, että kotoutumissuunnitelman suorittaminen keskeytyy tai päättyy, esimerkiksi työllistymisen seurauksena. Perustellusta syyistä enimmäiskesto voidaan pidentää enintään kahdella vuodella, kuitenkin vuosi kerrallaan. Prosessi päättyy kotoutumissuunnitelma-ajan päättyessä tai mikäli kotoutumissuunnitelmalle ei ole enää tarvetta.

Kotoutuja-asiakkuus voi siirtyä työvoimaviranomaisen ja kunnan kotoutumisen edistämisestä vastaavan viranomaisen välillä molempiin suuntiin esim. asiakkaan elämäntilanteen muuttuessa. Asiakkuuden

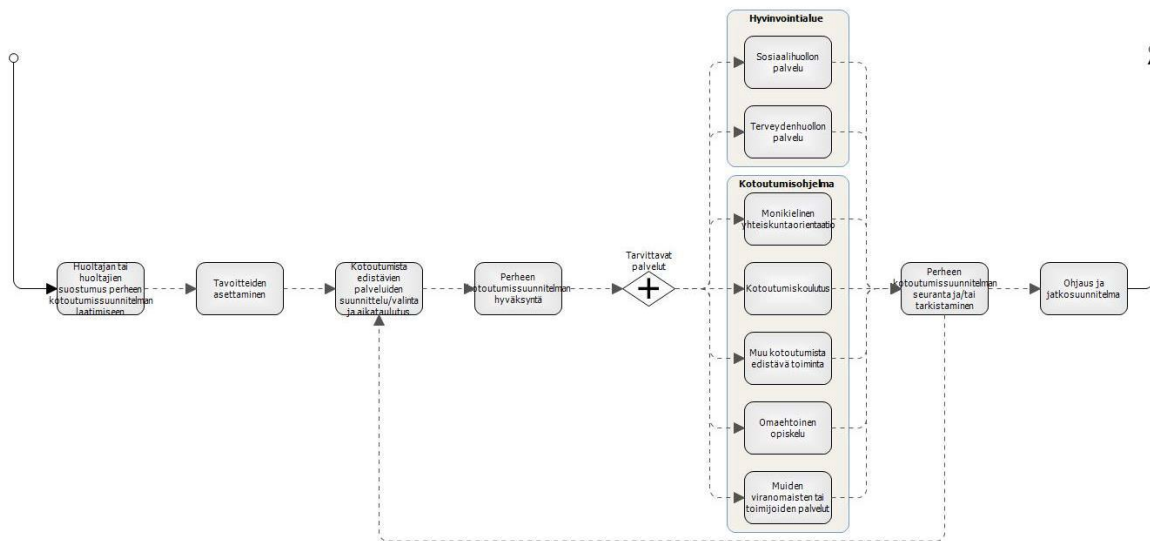
siirtyessä viranomaisten välillä suunnitelma tarkistetaan vastaanottavan viranomaisen toimesta; perusteena olennainen muutos.



Kuva 10 - Kotoutumissuunnitelma



Kuva 11 - Monialainen kotoutumissuunnitelma



Kuva 12 - Perheen kotoutumissuunnitelma

3.4.4 Tavoittaminen

Kunnalla on velvoite tehdä kotoutumislaisissa määritellyille kohderyhmille osaamisen ja kotoutumisen palveluntarpeen arviointi tai monialainen osaamisen ja kotoutumisen palveluntarpeen arviointi. Tavoittamisen kohderyhmiä ovat erityisesti toimeentulotukea muuten kuin tilapäisesti saavat maahanmuuttajat, lapsen kotihoidon tukea saavat maahanmuuttajat, kv. suojelua saavat sekä ihmiskaupan uhrin, jonka ensimmäisen oleskeluluvan tai oleskelukortin myöntämisestä tai oleskeluoikeuden rekisteröimisestä on kulunut enintään kolme vuotta. Veloitteensa täyttämiseksi kunnan täytyy tavoittaa tähän kohderyhmään kuuluvat, elleivät he jo ole itsenäisesti hakeutuneet kunnan kotoutumisen edistämisen palveluihin. Kohderyhmän tiedot kunta saa Maahanmuuttovirastolta, Digi- ja väestötietovirastolta tai Kelasta etuustietopalvelu Kelmusta (lasten kotihoidon tukea saavat ja muutoin kuin tilapäisesti toimeentulotukea saavat) ja muut tiedonsaantioikeutensa mukaiset tiedot kunta voi hankkia tietopyyntömenettelyllä. Myös toiset viranomaiset voivat ottaa yhteyttä kunnan kotoutumisen edistämisestä vastaavaan viranomaiseen ja ilmoittaa asiakkaasta, jolla on tarve kotoutumista edistävien palveluiden tarpeen arvioimiseksi.

3.4.5 Viestintä

Kunnassa oleville maahanmuuttajille tai tietyille maahanmuuttajaryhmille viestintä ja tiedottaminen esim. kotoutumisen palveluista, osaamisen ja kotoutumisen palvelun tarpeen arvioinnin mahdollisuudesta tai matalan kynnyksen ohjauksen ja neuvonnan tarjonnasta.

3.4.6 Alkuvaiheen ohjaus ja neuvonta

Alkuvaiheen ohjaus ja neuvonta on erityisesti kuntapaikalle ohjattaville suunnattu prosessi, mutta sitä voidaan hyödyntää ja soveltaa tarpeen mukaan kaikkien maahanmuuttajien kanssa.

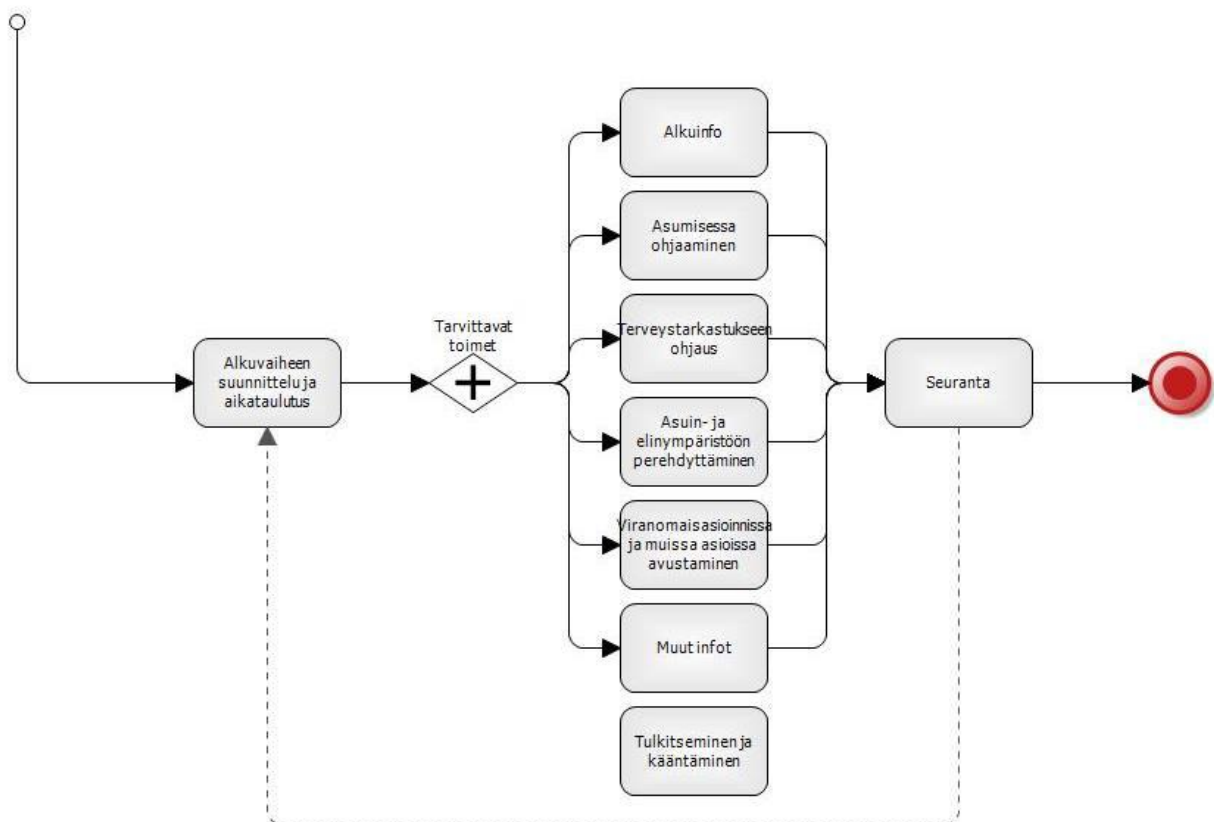
Alkuvaiheen ohjausta ja neuvontaa voivat olla tuottamassa kunnan kotoutumisen edistämisestä vastaavan viranomaisen lisäksi hyvinvointialue, kolmannen sektorin toimija sekä kunnan muut toimialat ja yhteistyökumppanit.

Alkuvaiheen ohjauksen tarve on yksilöllinen. Toimintaa ja sen seurantaan pitää sovittaa kunkin maahanmuuttajan ja maahanmuuttajaperheen tarpeen ja valmiuksien mukaisesti. Ohjauksen määrä ja tiheys vaihtelee ollen mahdollisesti alussa päivittäistä ja harventuen sitten itsenäisen asioinnin valmiuksien kasvaessa. Alkuvaiheen ohjaus ja neuvonta päättyy, kun tarve loppuu tai viimeistään, kun kotoutumissuunnitelma-aika loppuu.

Alkuvaiheen ohjaukseen ja neuvontaan voi kuulua erilaisia tehtäviä, tapahtumia ja ohjausta esim.

- Maahanmuuttaja ohjataan terveystarkastukseen ja muihin terveystalouteihin.
- Alkuinfo- ja teemakohtaiset infotilaisuudet.
- Asumisessa opastaminen ja asuin- ja elinympäristöön perehdyttäminen.
- Viranomaisasioinnissa avustaminen esim. varhaiskasvatus- tai kouluajan hakeminen.

Alkuvaiheen ohjauksen ja neuvonnan sisällöt voivat osittain olla samantyyppisiä kuin sosiaalihuollon palveluissa, joissa tuetaan ja edistetään maahanmuuttajan itsenäistä asiointia ja arjessa toimimista. Jos alkuvaiheen ohjauksen ja neuvonnan aikana tunnistetaan tarve sosiaali- ja terveystalouteille, tulee maahanmuuttaja ohjata hyvinvointialueen palveluihin. Alkuvaiheen ohjauksen ja neuvonnan aikana kunnan kotoutumisen edistämisestä vastaava viranomainen ja hyvinvointialue sopivat ja sovittavat yhteen maahanmuuttajalle tarjottavan ohjauksen sisällöt ja aikataulutuksen toimintaansa ohjaavan lainsäädännön mukaisesti.



Kuva 13 - Alkuvaiheen ohjaus ja neuvonta

3.4.7 Ohjaus ja neuvonta

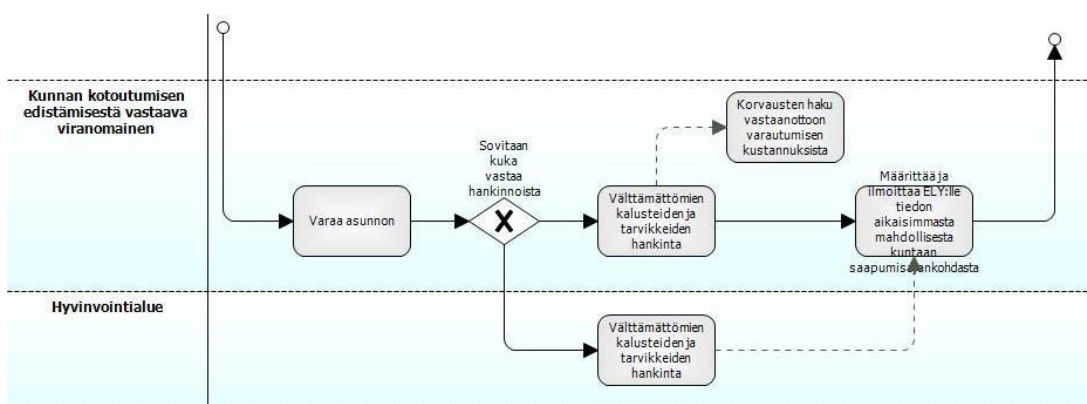
Kunta antaa maahanmuuttajille yleistä ohjausta ja neuvontaa. Ohjaus ja neuvonta voi sisältää tietoa suomalaisesta yhteiskunnasta, palvelu- ja koulutusjärjestelmästä, työelämästä sekä maahanmuuttajan oikeuksista ja velvollisuuksista. Ohjaus- ja neuvontapalveluiden kautta maahanmuuttaja voidaan myös ohjata muiden viranomaisten tai kotoutumista edistävien toimijoiden palveluun tai toimintaan.

Kiintiöpakolaisen kuntaan muuton tukeminen

3.4.8 Kiintiöpakolaisten vastaanottoon varautuminen

Prosessi alkaa siitä, kun ELY-keskus esittää kunnalle kuntapaikalle osoitettavaa kiintiöpakolaista/laisia. Jos kuntapaikalle esitettävällä henkilöllä on ilmeisiä sosiaali- ja terveyspalveluiden tarpeita, kunnan tulee kuulla hyvinvointialuetta. Prosessi päättyy tilanteeseen, jossa kunta ja hyvinvointialue ovat valmiina vastaanottamaan kiintiöpakolaisen tai kiintiöpakolaisperheen.

Kunnan kotoutumisen edistämisestä vastaava viranomainen varaa asunnon kiintiöpakolaiselle tai kiintiöpakolaisperheelle. Asuntoon voidaan hankkia välttämättömiä kalusteita ja tarvikkeita etukäteen, mutta lähtökohtaisesti kalusteiden ja tarvikkeiden hankinta tehdään pääasiassa sen jälkeen, kun henkilö on saapunut kuntaan ja voi osallistua hankintojen tekemiseen. Kunta ja hyvinvointialue voivat myös tarvittaessa sopia asunnon kalustamisesta ennen henkilön saapumista Suomeen siten, että hyvinvointialue vastaa henkilön puolesta asiointista henkilölle haettavalla etudella etukäteen hankittavista ensimmäisten päivien välttämättömistä kalusteista ja muista tarvikkeista. Kunta voi hakea vastaanottoon varautumisen kuluistaan korvauksen KEHA-keskukselta. Kunnan kotoutumisen edistämisestä vastaava viranomainen määrittää yhdessä hyvinvointialueen kanssa ensimmäisen mahdollisen saapumisajankohdan ja toimittaa sen ELY-keskukselle, joka välittää tiedon Maahanmuuttovirastolle.

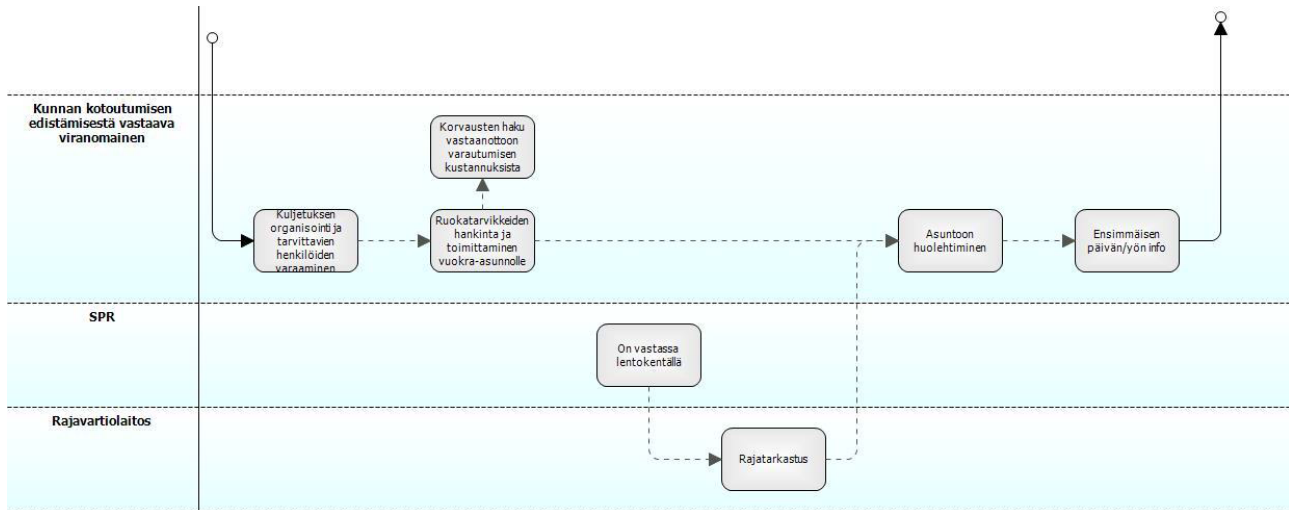


Kuva 14 - Kiintiöpakolaisen vastaanottoon varautuminen

3.4.9 Kiintiöpakolaisen vastaanotto

Kiintiöpakolaisen vastaanotto käynnistyy matkajärjestelytiedoista ja päättyy saapumisen jälkeiseen iltaan. Kun SPR tiedottaa kiintiöpakolaisten tarkasta saapumisajasta, kunta huolehtii asuntoon ensiruuat ja muut välttämättömyystarvikkeet, organisoii kuljetuksen asuntoon ja tarvittaessa tulkkauksen kuljetuksen ja alkuinfon ajaksi. Tarvittaessa myös hyvinvointialue on mukana vastaanottamassa kiintiöpakolaista.

Maahantulon yhteydessä rajavartiolaitos tekee rajatarkastuksen sekä ottaa maahanmuuttajan tunnistetiedot. Jos tunnistetietoja ei oteta rajatarkastuksen yhteydessä, ne pitää ottaa 3 vuorokauden kuluessa poliisin toimesta.



Kuva 15 - Kiintiöpakolaisen vastaanotto

Kuntapaikalle ohjattavien kuntaan muuton tukeminen

3.4.10 Asiakkuuden siirto vastaanottokeskukselta kuntaan ja hyvinvointialueelle

Asiakkuuden siirrossa kunta ja hyvinvointialue saavat/pyytävät vastaanottokeskukselta tiedonsaantioikeuksiansa ja kuntapaikalle ohjattavan mahdollisen suostumuksen perusteella tiedot kuntapaikalle ohjattavasta. Tiedot siirretään kirjallisessa muodossa. On myös mahdollista pitää asiakkuudensiirtokokous.

3.4.11 Kuntapaikalle ohjattavien kuntaan muuton tukeminen (turvapaikkamenettelyn perusteella oleskeluluvan saaneet tai kotikunnan saaneet tilapäistä suojelua saavat)

Tuettaessa kuntapaikalle ohjattavien turvapaikkamenettelyn perusteella oleskeluluvan saaneiden tai kotikunnan saaneiden tilapäistä suojelua saavien kuntaan muuttoa kunta järjestää maahanmuuttajalle asunnon sekä avustaa tarvittavien sopimusten tekemisessä ja muuton käytännön järjestelyjen tekemisessä. Myös vastaanottokeskus voi avustaa asunnon etsimisessä kuntiin vastaanottokeskuksista itsenäisesti muuttavia.

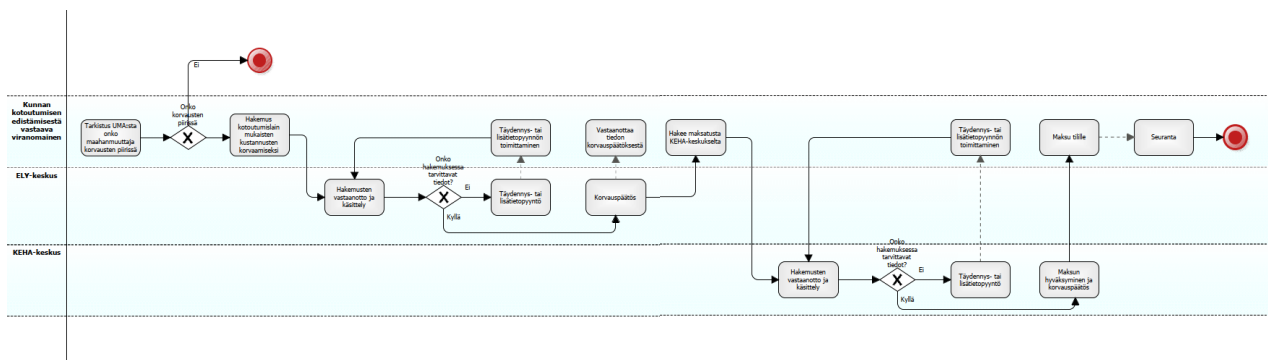
Tukiprosessit

3.4.12 Korvausten haku

Tässä kappaleessa kuvattu korvausten haun prosessi koskee kotoutumisen edistämisestä annetun lain (681/2023) 8. luvun 64–65 ja 68 §:ien mukaisten korvausten hakemista. Jotta kunta voi saada näitä

korvauksia, sillä täytyy olla ELY-keskuksen kanssa sopimus kuntaan ohjaamisesta ja kotoutumisen edistämisestä sekä kotoutumishjelma.

Ennen korvausten hakemista kannattaa tarkistaa ulkomaalaisasioiden asiankäsittelyjärjestelmästä (UMA), onko maahanmuuttaja korvausten piirissä. Kustannuksen syntyminen jälkeen yhdessä taloushallinnon kanssa varmistetaan, että laskulle tulee oikea tiliöintinumero. Tämän jälkeen voidaan hakea korvausta kotoutumislain mukaisista kustannuksista. Korvauksia on haettava KEHA-keskukselta viimeistään kahden vuoden kuluttua sen kalenterivuoden päättymisestä, jonka aikana tapahtuneesta toiminnasta korvausta haetaan. KEHA-keskus ottaa tämän jälkeen hakemuksen käsittelyyn ja tekee tarvittaessa täydennys- tai lisätietopyynnön kunnalle. Täydennys- tai lisätietopyyntö toimitetaan kunnalle aluehallinnon asiointipalvelun kautta. Jos hakemus sisältää kaikki tarvittavat tiedot, KEHA-keskus tekee siitä korvauspäätöksen sekä hyväksyy maksun, jonka jälkeen korvaukset maksetaan kunnan tilille. Korvauspäätös annetaan kunnalle myös aluehallinnon asiointipalvelun kautta.



Kuva 16 - Korvausten haku

3.5 Prosessien välinen vuorovaikutus

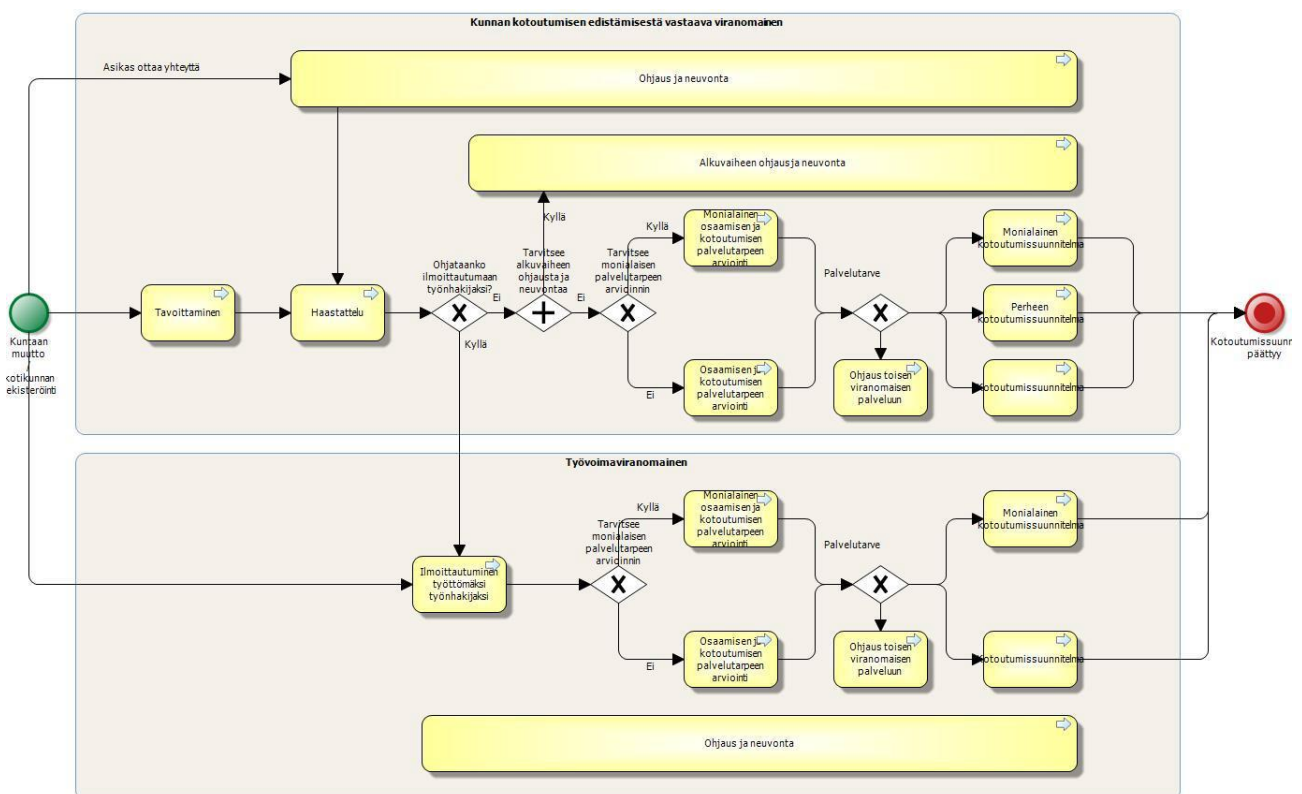
Prosessien välisen vuorovaikutuksen kuvaus alkaa siitä, että maahanmuuttaja on muuttanut kuntaan ja rekisteröinyt sen kotikunnaksi tai hän on saanut kuntapaikan. Ja päättyy siihen, kun kotoutumissuunnitelma päättyy.

Kotoutumisen edistämisen prosessien välisessä vuorovaikutuksessa on eroja pääasiassa alkuvaiheen osalta asiakkuuden alkamisen perusteella. Viitearkkitehtuurissa on kuvattu erot kolmesta eri näkökulmasta; omatoimisesti kuntaan muuttaneet, kuntapaikalle ohjattavat turvapaikkamenettelyn perusteella oleskeluluvan saaneet tai kotikunnan saaneet tilapäistä suojelua saavat ja kiintiöpakolaiset. Kuntaan muuttaneet maahanmuuttajat pyritään tavoittamaan. Tavoittaminen on kuvattu tarkemmin prosessikuvauksissa: [tavoittaminen](#). Kun maahanmuuttajat on tavoitettu, heidän tilanteensa arvioidaan alustavasti ja sen perusteella heidät ohjataan oikealle viranomaiselle osaamisen ja kotoutumisen palvelutarpeen arvioinnin käynnistämiseksi. Kuntapaikalle ohjattavien kuntaan muuton tukeminen on kuvattu tarkemmin prosesseissa [asiakkuuden siirto vastaanottokeskukselta kuntaan ja hyvinvointialueelle](#) ja [kuntapaikalle ohjattavien kuntaan muuton tukeminen](#). Kiintiöpakolaisten kuntaan muuton tukemisen tarkemmat kuvaukset löytyvät prosesseista [kiintiöpakolaisten vastaanottoon varautuminen](#) ja [kiintiöpakolaisen vastaanotto](#).

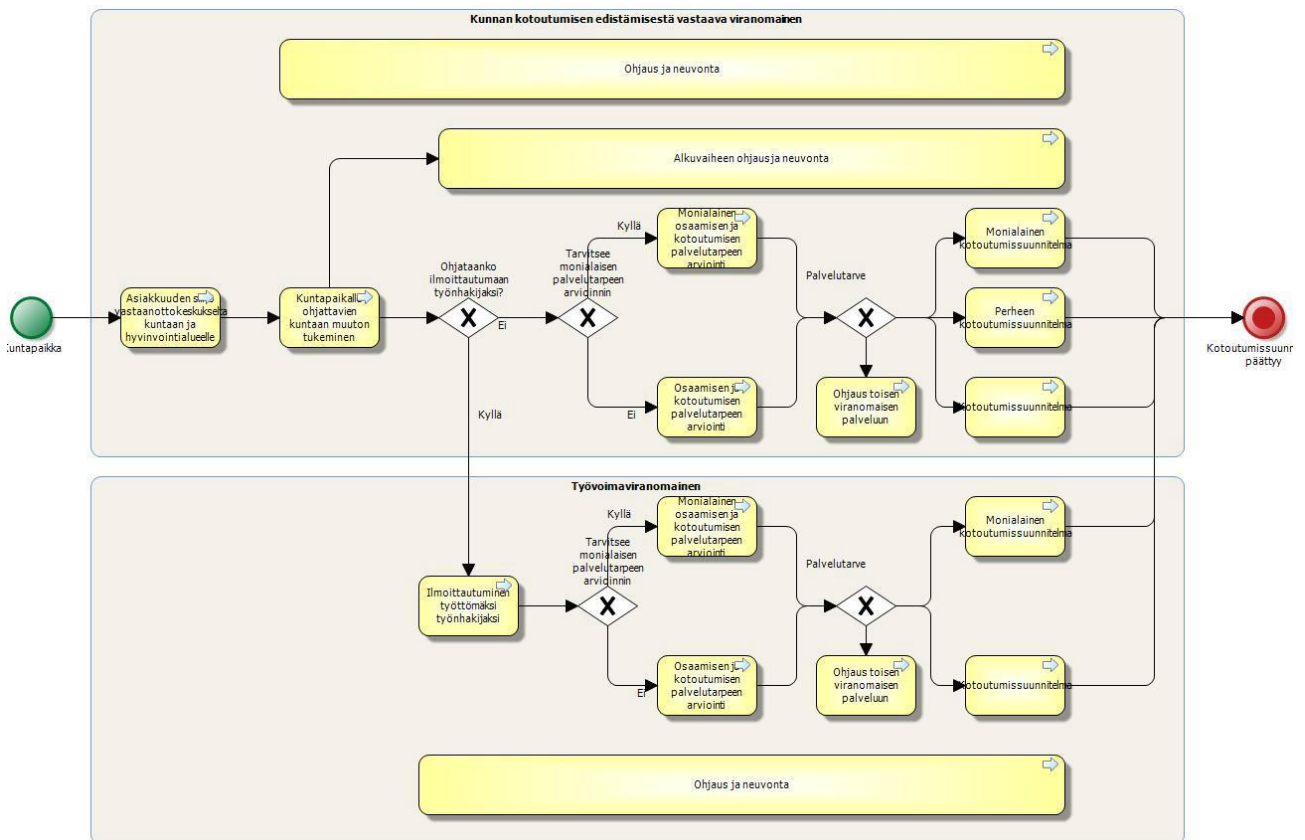
Kunnan kotoutumisen edistämisestä vastaavan viranomaisen ja työvoimaviranomaisen kotoutumisen edistämisen prosessit ovat keskenään lähes vastaavat. Riippuen siitä, miten palvelut on kunnassa

organisoiu, voi työvoimaviranomainen hoitaa molempia tehtäviä. Jos maahanmuuttaja ilmoittautuu työttömäksi työnhakijaksi, työvoimaviranomainen tekee osaamisen ja kotoutumisen palvelutarpeen arvioinnin tai monialaisen osaamisen ja kotoutumisen palvelutarpeen arvioinnin sekä kotoutumissuunnitelman tai monialaisen kotoutumissuunnitelman. Työvoimaviranomainen ei tee perheen kotoutumissuunnitelmaa, anna alkuvaiheen ohjausta ja neuvontaa tai tue kuntaan muuttoa, ellei työvoimaviranomainen ole kunnassa yleisesti kotoutumisen edistämisestä vastaava viranomainen.

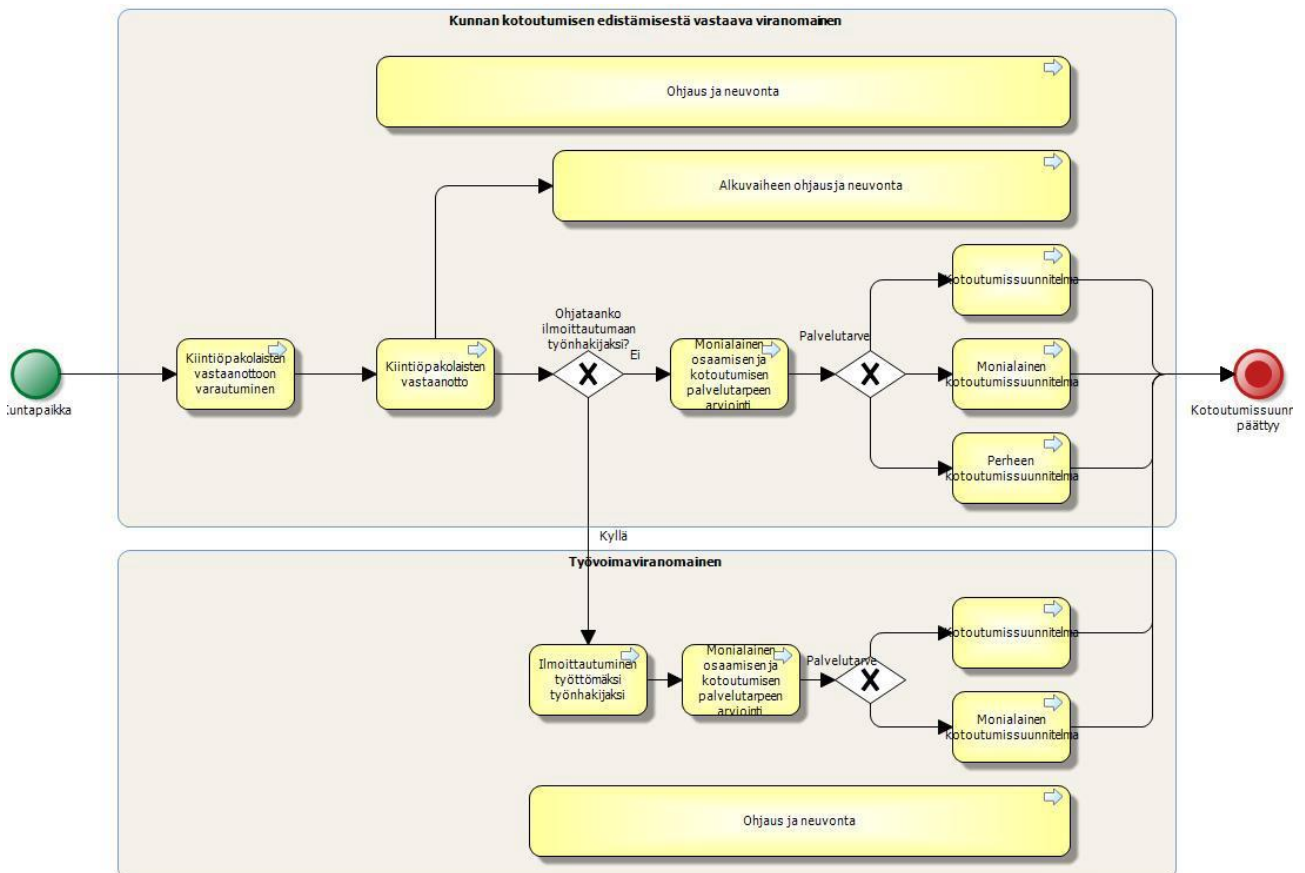
Kuntaan muuton jälkeen kunnan kotoutumisen edistämisestä vastaava viranomainen arvioi, ohjataanko maahanmuuttaja ilmoittautumaan työnhakijaksi työvoimaviranomaisen palveluihin. Lisäksi kunnan kotoutumisen edistämisestä vastaava viranomainen voi arvioida, onko hänellä tarvetta alkuvaiheen ohjaukselle ja neuvonnalle. Muun kuin työnhakijaksi ohjattavan maahanmuuttajan osalta kunnan kotoutumisen edistämisestä vastaava viranomainen arvioi, tarvitseeko hän osaamisen ja kotoutumisen palvelutarpeen arvioinnin tai monialaisen osaamisen ja kotoutumisen palvelutarpeen arvioinnin. Palvelutarpeen perusteella hänelle laaditaan soveltuva kotoutumissuunnitelma tai tarvittaessa ohjataan toisen viranomaisen palveluun. Kotoutumissuunnitelman aikana kotoutuja-asiakas osallistuu siinä sovittuihin palveluihin. Ennen kotoutumissuunnitelman päättymistä kotoutuja-asiakkaan kanssa tehdään jatkosuunnitelma sekä annetaan ohjausta.



Kuva 17 - Kuntaan muuttaneiden kotoutumisen edistämisen prosessi



Kuva 18 - Kotoutumisen edistämisen prosessi (kuntapaikalle ohjattavat)



Kuva 19 - Kotoutumisen edistämisen prosessi (kiintiöpakolaiset)

4 TIETOARKKITEHTUURI

4.1 Käsitteet

Kotoutumiseen liittyvien käsitteiden ja niiden määritelmien osalta tässä viitearkkitehtuurissa viitataan kotoutumisen sanastoon, joka on julkaistu suomi.fi:n sanastot-työkalussa osoitteesta <https://sanastot.suomi.fi/terminology/6554e4ca-4343-4404-bf0d-c8fd1dca3e39> Sanasto löytyy myös [PDF-asiakirjana](#)

Muita hyödynnettyjä sanastoja ovat [Maahanmuuttoviraston sanasto](#) sekä [työllisyyspalvelujen sanasto \(luonnos\)](#). Lisäksi on hyödynnetty määritelmiä, jotka on kirjattu lakiin kotoutumisen edistämisestä (681/2023).

(*) merkityt käsitteet ovat sanastosta tuotuja käsitteiden määritelmiä.

Käsite	Kuvaus
Alkuvaiheen ohjaus ja neuvonta	yksilöllinen ja tarveperusteinen palvelu, jonka avulla tuetaan ja edistetään pääsääntöisesti kuntapaikalle ohjattavien itsenäistä asiointia ja arjessa toimimista.
Kielitaidon päättöttestaus	kotoutumiskoulutuksen päätteeksi tehtävä valtakunnallinen testi, jonka avulla arvioidaan maahanmuuttajan koulutuksessa saavuttamaa kielitaitotasoa.
Kotoutuja-asiakas	maahanmuuttaja, jolla on voimassa oleva kotoutumissuunnitelma tai monialainen kotoutumissuunnitelma.
Kotoutumisen edistäminen	kotoutumisen tukeminen tarjoamalla tarpeenmukaisia palveluja ja tukemalla maahanmuuttajan mahdollisuuksia oman kielen ja kulttuurin ylläpitämiseen sekä edistämällä yhteiskunnan vastaanottavuutta.
Kotoutumiskoulutus*	kotoutumispalvelu, jonka tavoitteena on kehittää oppivelvollisuusikäisen ylittäneen henkilön suomen tai ruotsin kielen taitoa ja muita kotoutumista edistäviä valmiuksia, jotka tukevat henkilön pääsyä opintoihin ja työelämään sekä osallistumista yhteiskunnan toimintaan.
Kotoutumisohjelma	asiakirja, jossa kuvataan kunnan järjestämät kotoutumisen alkuvaiheen palvelut, palveluiden vastuutahot sekä palveluihin liittyvä yhteistyö muiden toimijoiden kanssa.
Kotoutumispalvelu*	palvelu, jonka tavoitteena on tukea maahanmuuttajan kotoutumista.
Kotoutumissuunnitelma*	yksilöllinen kotoutumisen edistämiseksi laadittava suunnitelma, jossa kunta/työvoimaviranomainen sopii yhdessä maahanmuuttajan kanssa tälle sopivista kotoutumisen tavoitteista, palveluista ja palveluihin osallistumisesta.

Käsite	Kuvaus
Maahanmuuttaja*	ulkomailla syntynyt henkilö, joka ei ole Suomen kansalainen, mutta asuu Suomessa ja on saanut oleskeluoikeuden.
Matalan kynnyksen ohjaus ja neuvonta	kaikille maahanmuuttajille tarkoitettu palvelu, jossa annetaan ohjausta ja neuvontaa riippumatta maahanmuuttajan maahantulon syystä tai maassaolon kestosta. Matalan kynnyksen ohjaus- ja neuvontapalvelussa voi asioida anonyymisti.
Monialainen kotoutumissuunnitelma	yksilöllinen kotoutumisen edistämiseksi laadittava suunnitelma, jossa kunta/työvoimaviranomainen sopii yhdessä hyvinvointialueen ja maahanmuuttajan kanssa hänelle sopivista kotoutumista edistävästä tavoitteista ja kotoutumista edistäviin palveluihin osallistumisesta.
Monialainen osaamisen ja kotoutumisen palvelutarpeen arviointi	Kunnan/työvoimaviranomaisen ja hyvinvointialueen laatima arviointi, jonka avulla selvitetään maahanmuuttajan elämäntilanne, tavoitteet, osaaminen, työllistymis-, opiskelu- ja muut kotoutumisvalmiudet sekä mahdollisten työllisyys-, koulutus-, sosiaali-, terveys-, kuntoutus- ja muiden kotoutumista edistävien palveluiden tarpeet.
Monikielinen yhteiskuntaorientaatio	kotoutuja-asiakkaille tarkoitettu yhteiskuntaorientaatio, joka toteutetaan heidän äidinkielellään tai muutoin hyvin osaamillaan kielillä ottaen huomioon kotoutuja-asiakkaiden kunnassa esiintyvät palvelu- ja kielelliset tarpeet.
Osaamisen ja kotoutumisen palvelutarpeen arviointi	kunnan/työvoimaviranomaisen laatima arviointi, jonka avulla selvitetään maahanmuuttajan osaaminen, työllistymis-, opiskelu- ja muut kotoutumisvalmiudet sekä koulutuksen ja muiden kunnan tai palveluntuottajan kotoutumista edistävien palveluiden tarpeet sekä järjestön, yhdistyksen tai yhteisön toimintaan osallistumisen tarpeet.
Perheen kotoutumissuunnitelma*	kunnan laatima suunnitelma, joka laaditaan silloin, kun perheen kokonaistilanne sitä edellyttää ja jossa pyritään ottamaan huomioon perheeseen kuuluvien henkilöiden yksilölliset kotoutumissuunnitelmat ja muut asiaan liittyvät suunnitelmat.
Tavoittaminen	kotoutumislain piiriin kuuluvien maahanmuuttajien tavoittaminen, jotka kunnan tulee tavoittaa palvelutarpeen arviointiin. Tavoittamisen kohderyhmänä ovat mm. toimeentulotukea muutoin kuin tilapäisesti saavat maahanmuuttajat sekä kotihoidontukea saavat maahanmuuttajat.

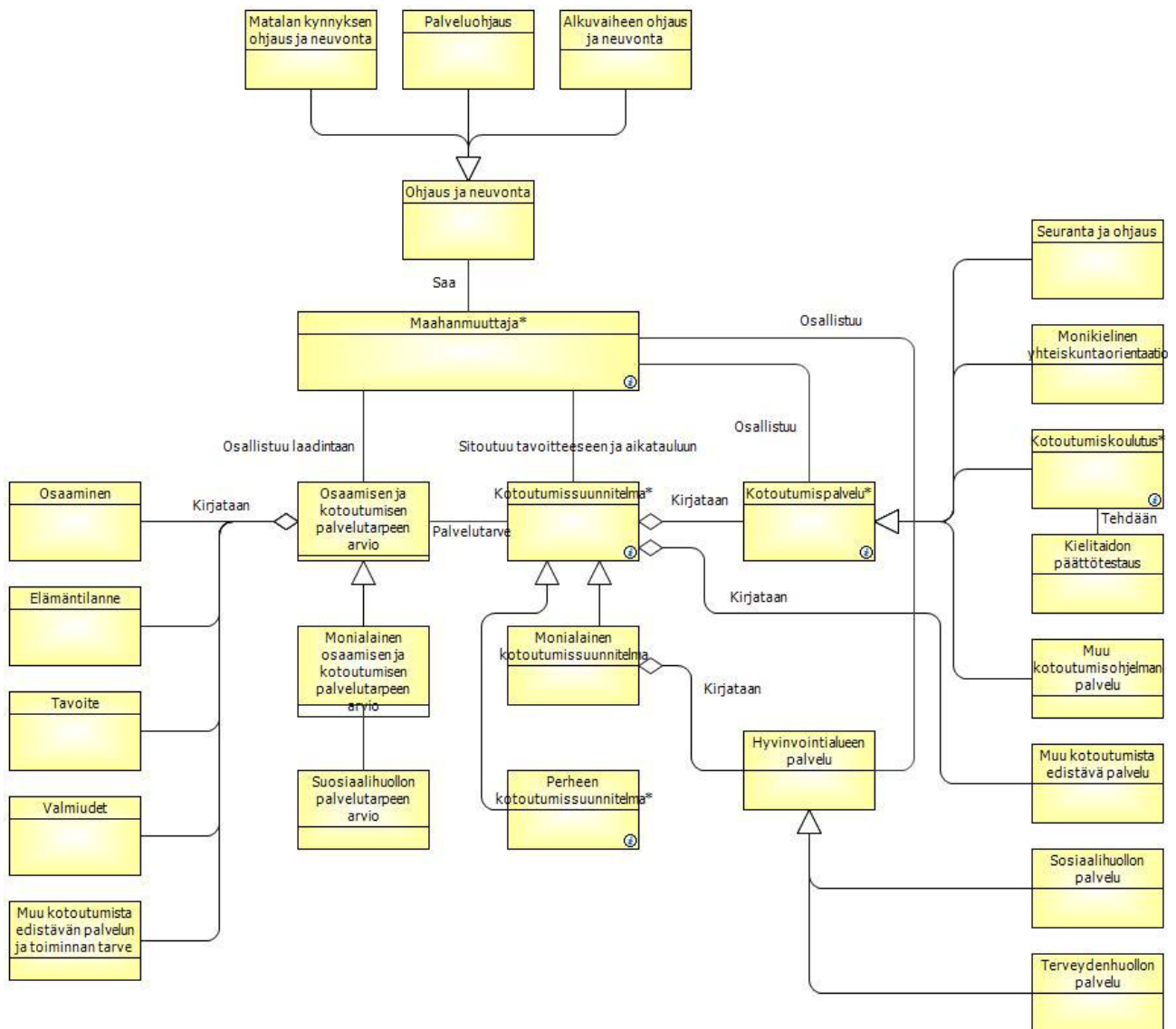
4.2 Käsitemalli

4.2.1 Maahanmuuttajan kotoutuminen

Maahanmuuttaja saa kotoutumisen aikana ohjausta ja neuvontaa. Maahanmuuttajalle tarjottava ohjaus ja neuvonta voivat vaihdella palvelutarpeen mukaan. Tarjottava ohjaus ja neuvonta voi olla esim. matalan kynnyksen ohjausta ja neuvontaa, palveluohjausta sekä alkuvaiheen ohjausta ja neuvontaa.

Maahanmuuttajalle laaditaan osaamisen ja kotoutumisen palvelutarpeen arvio, jonka laatimiseen hän osallistuu. Osaamisen ja kotoutumisen palvelutarpeen arvio koostuu osaamisen, elämäntilanteen ja tavoitteiden sekä työllistymis-, opiskelu- ja muiden kotoutumisvalmiuksien selvittämisestä, joista syntyy osaamisen ja kotoutumisen palvelutarpeen arvio. Monialainen osaamisen ja kotoutumisen palvelutarpeen arvio tehdään yhdessä maahanmuuttajan, kunnan ja hyvinvointialueen kanssa. Monialaisen osaamisen ja kotoutumisen palvelutarpeen arvion tulee olla yhteydessä hyvinvointialueen laatiman arvion kanssa.

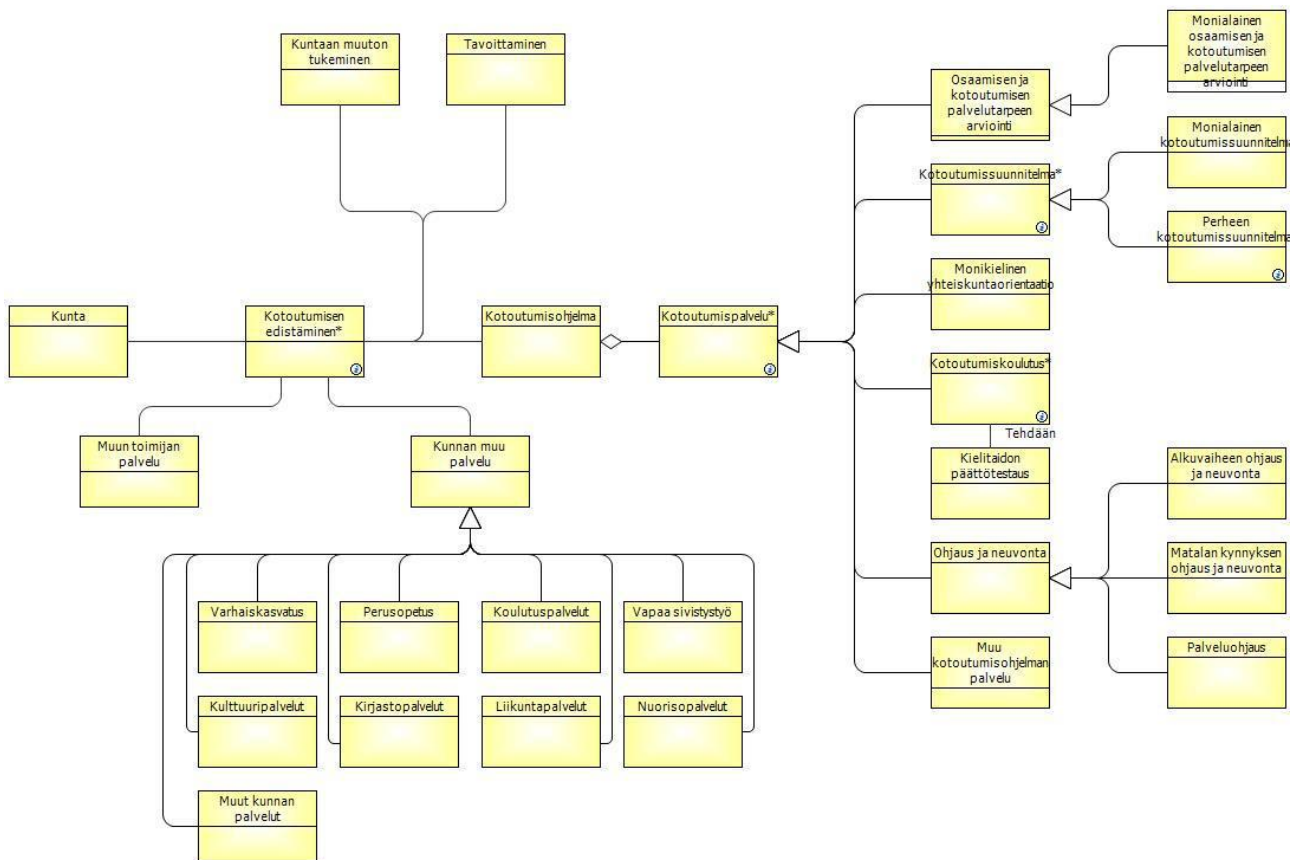
Kotoutumissuunnitelmaan kirjataan maahanmuuttajan yksilölliset kotoutumisen ja työllistymisen tai yrittäjyyden tavoitteet ja mihin kotoutumista edistäviin palveluihin asiakas osallistuu. Kotoutumispalveluita voivat olla esim. monikielinen yhteiskuntaorientaatio tai kotoutumiskoulutus, jonka yhteydessä tehdään kielitaidon päättöttestaus. Kotoutumissuunnitelmaan voidaan kirjata kotoutumishojelmasta löytyviä palveluita tai muita kotoutumista edistäviä palveluita. Maahanmuuttaja sitoutuu kotoutumissuunnitelmassa oleviin tavoitteisiin ja aikatauluun sekä osallistuu siihen määritettyihin palveluihin. Monialaiseen kotoutumissuunnitelmaan kirjataan lisäksi hyvinvointialueen palveluita, joihin maahanmuuttaja osallistuu kotoutumissuunnitelman aikana.



Kuva 20 - Maahanmuuttajan kotoutuminen

4.2.2 Kunnan kotoutumisen edistämisen palveluihin liittyviä käsitteitä

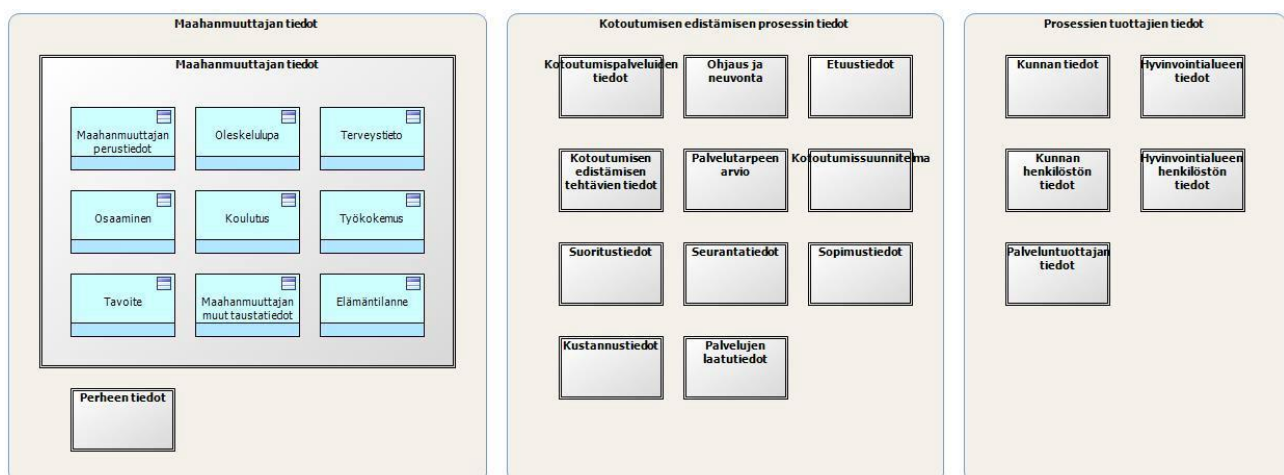
Kuvassa on esitetty erilaisia kunnan järjestämiä palveluita, jotka edistävät maahanmuuttajan kotoutumista tai niissä otetaan huomioon maahanmuuttajat. Kuntaan muuton tukeminen, tavoittaminen ja kotoutumishojelmaan sisältyvät palvelut ovat maahanmuuttajille kohdennettuja palveluita. Lisäksi kunta järjestää useita muita palveluita, kuten varhaiskasvatusta, perusopetusta ja nuorisopalveluita, jotka edistävät kotoutumista ja niiden toteuttamisessa otetaan huomioon maahanmuuttajat. Lisäksi esimerkiksi kolmannella sektorilla, yhteisöillä ja järjestöillä voi olla maahanmuuttajille kohdennettua toimintaa tai palveluita tai toimintaa, jossa otetaan huomioon maahanmuuttajat.



Kuva 21 - Kotoutumisen edistäminen kunnassa

4.3 Päätietoryhmät

Tietoryhmät on jaettu maahanmuuttajaan liittyviin tietoihin, palvelun / prosessien tuottajien tietoihin sekä kotoutumisen edistämisen toimenpiteistä syntyviin tietoihin. Viitearkkitehtuurissa ei kuvata alemman tason tietoryhmiä tai tietoelementtejä.



Kuva 22 - Kotoutumisen tiedot

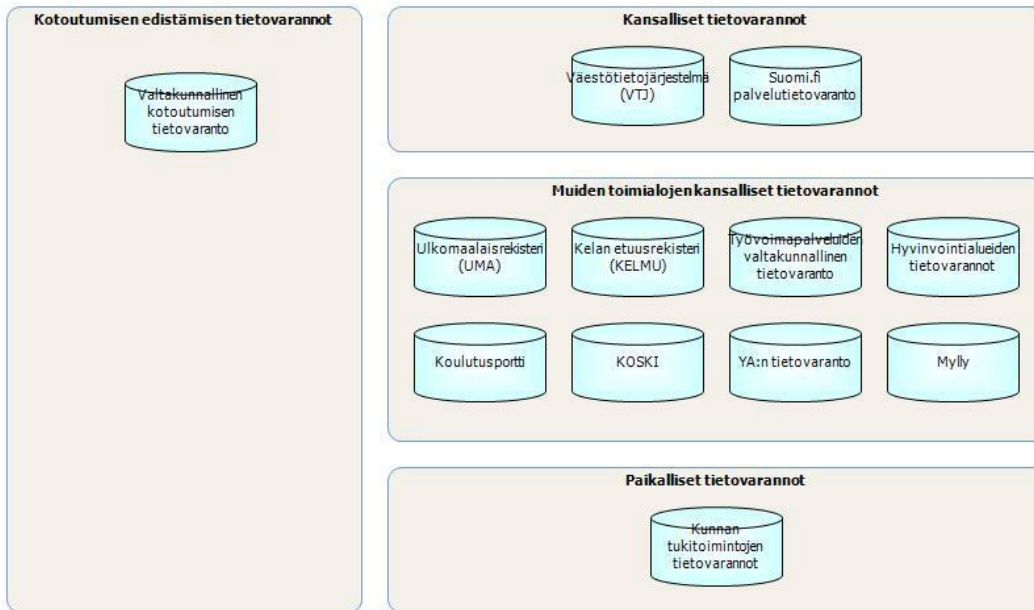


Tietoryhmä	Kuvaus
Maahanmuuttajan tiedot	Sisältää maahanmuuttajaan liittyviä tietoja. Tietoja ovat maahanmuuttajan perustiedot, jotka sisältävät mm. nimi- ja osoitetietoja, oleskelulupaan liittyvät tiedot, terveystietoja, osaamisen, koulutuksen, työkokemuksen, tavoitteet, muita taustatietoja sekä tietoa elämäntilanteesta. Terveystietoihin voidaan kirjata sellaiset terveydentilaa sekä työ- ja toimintakykyä koskevat tiedot ja arviot, joilla on vaikutusta henkilön kotoutumiseen ja jotka ovat välttämättömiä palvelujen tarjoamiseksi hänelle.
Perheen tiedot	Perheen tietoihin on koottu tieto sukulaisuus- ja perhesuhteista.
Kotoutumispalveluiden tiedot	Kotoutumisohjelmaan kuuluvien kotoutumista edistävien palveluiden tiedot.
Ohjaus ja neuvonta	Ohjaus- ja neuvontatilanteen tai asiakaskäynnin tiedot sekä kysymyksiä ja vastauksia.
Etuustiedot	Tietoja maahanmuuttajien saamista etuuksista, etuushakemuksista ja niiden käsittelyn vaiheista.
Kotoutumista edistävien tehtävien tiedot	Maahanmuuttajaan kohdistuvien tapahtumien ja tehtävien sisältämät tiedot, jotka syntyvät asioiden tai palveluiden tuottamisen yhteydessä. Tehtäviä voidaan asettaa yhdelle tai useammalle toimijalle.
Palvelutarpeen arvio	Palvelutarpeen arviointi sisältää maahanmuuttajan perustietoja, tietoja osaamisesta, työllistymis-, opiskelu- ja muut kotoutumisvalmiudet sekä koulutuksen ja muiden kunnan tai palveluntuottajan kotoutumista edistävien palveluiden tarpeet sekä järjestön, yhdistyksen tai yhteisön toimintaan osallistumisen tarpeet.



Tietoryhmä	Kuvaus
Kotoutumissuunnitelma	Kotoutumissuunnitelma ja monialainen kotoutumissuunnitelma pitävät sisällään maahanmuuttajan perustiedot, elämäntilanteen, tavoitteet, kotoutumispalvelut ja niihin kohdistuvien tehtävien tiedot. Monialaisessa kotoutumissuunnitelmassa on tietoja myös hyvinvointialueen palveluista ja niiden toteuttamisesta.
Suoritustiedot	Palveluiden suorituksista syntyvät tiedot esim. kotoutumiskoulutuksen suorituspäivämäärä ja muut tarvittavat tiedot.
Seurantatiedot	Seurantatietoa kootaan palveluiden toteutumisesta sekä maahanmuuttajan että kunnan näkökulmasta. Seurantatietojen avulla voidaan arvioida palveluiden tuloksellisuutta ja vaikuttavuutta.
Sopimustiedot	Sopimukset eri palveluntuottajien kanssa esim. tulkkauspalvelut tai vastaanoton varautumisen aikana olevan asunnon vuokrasopimus.
Kustannustiedot	Korvausten haussa tarvittavien tietojen kirjaus ja tiliointitiedot palvelu- tai tavarahankinnasta.
Palvelujen laatutiedot	Laatutiedot koostuvat mm. asiakaspalautteesta, palveluiden läpimenoajoista ja maahanmuuttajan tavoitteeseen pääsyn arvioinnista.
Kunnan tiedot	Kunnan tiedot.
Hyvinvointialueen tiedot	Hyvinvointialueen tiedot.
Kunnan henkilöstön tiedot	Kunnan kotoutumispalveluiden toteuttamiseen osallistuvan henkilöstön tiedot.
Hyvinvointialueen henkilöstön tiedot	Hyvinvointialueen monialaisen kotoutumisprosessin toteuttamiseen osallistuvan henkilöstön tiedot.
Palveluntuottajan tiedot	Palveluiden tuottajien tiedot yhteyshenkilöineen.

4.4 Loogiset tietovarannot



Kuva 23 - Kotoutumisessa hyödynnettäviä tietovarantoja

Looginen tietovaranto	Kuvaus
Valtakunnallinen kotoutumisen tietovaranto	Valtakunnallinen kotoutumisen tietovaranto sisältää kotoutumisen edistämiseen liittyvän asiakastiedon, palvelutarpeen arvioinnit, kotoutumissuunnitelmat ja muut kotoutumista edistävät toimenpiteet, jotka kunta tuottaa. Tietovarannosta löytyvät tarvittavat tietoaineistot kotoutumisen edistämisen raportoinnin ja tilastoinnin tekemiseksi.
Väestötietojärjestelmä (VTJ)	Väestötietojärjestelmä on valtakunnallinen rekisteri, josta löytyvät ajantasaiset henkilötiedot Suomen kansalaisista ja Suomessa vakinaisesti tai tilapäisesti asuvista ulkomaalaisista henkilöistä.
Suomi.fi-palvelutietovaranto	Suomi.fi-palvelutietovaranto (PTV) on keskitetty tietovaranto, johon organisaatiot tuottavat yhdenmukaisesti tiedot tarjoamistaan palveluista ja niiden asiointikanavista.

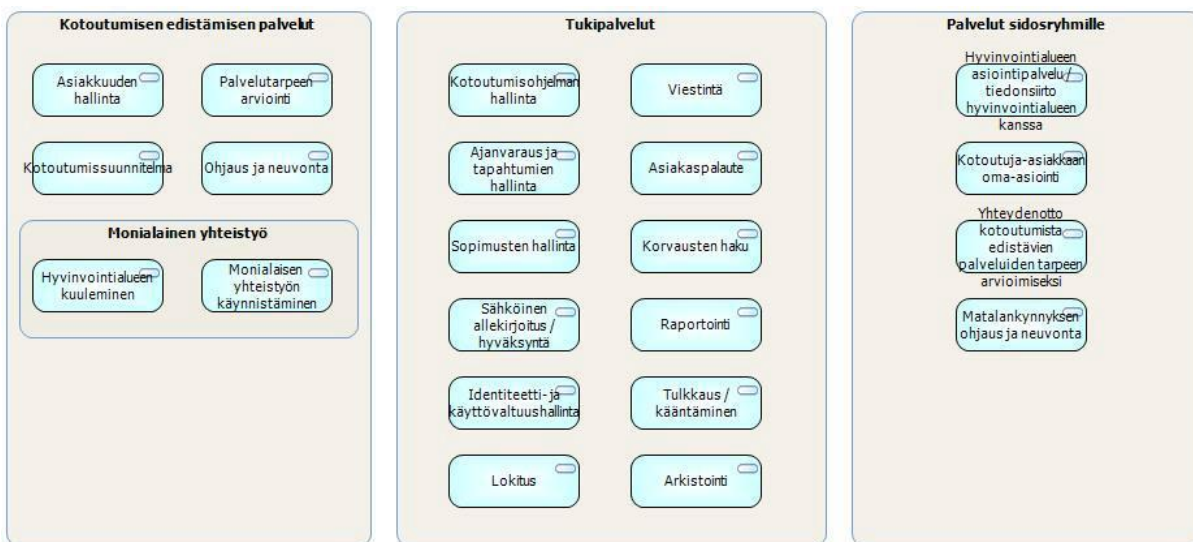


Looginen tietovaranto	Kuvaus
Ulkomaalaisrekisteri (UMA)	Ulkomaalaisrekisteri on henkilörekisteri, jota pidetään ja käytetään esim. ulkomaalaisten maahantuloa ja maastalähtöä sekä oleskelua koskevien asioiden käsittelyyn, päätöksentekoon ja valvontaan, valtion turvallisuuden suojaamiseksi ja turvallisuusselvityksistä annetussa laissa tarkoitetun perusmuotoisen turvallisuusselvityksen ja laajan turvallisuusselvityksen tekemiseksi, Suomen kansalaisuuden saamista, säilyttämistä ja menettämistä sekä kansalaisuusaseman määrittämistä koskevien asioiden käsittelyyn ja päätöksentekoon.
Kelan etuusrekisteri (Kelmu)	Kelan etuusrekisteri (Kelmu) sisältää etuuden saajaa koskevia yleistietoja, etuustietoja, asiakaspalvelu- ja etuuden käsittelytietoja sekä tilastotietoja.
Työvoimapalveluiden valtakunnallinen tietovaranto	Työvoimapalvelujen valtakunnallinen tietovaranto pitää sisällään seuraavat tietovarannot: Henkilöasiakastietovaranto, organisaatietietovaranto, työllisyyspalveluvaranto.
Hyvinvointialueiden tietovarannot	Hyvinvointialueilla on omia, eri tavoin toteutettuja asiakas- ja potilastietovarantojaan. Kotoutumispalveluiden asiakas voi olla samanaikaisesti myös sote-palveluiden asiakas.
Koulutusportti	Koulutusportti sisältää osan kotoutuja-asiakkaille tarjotuista kieli- ja kotoutumiskoulutuksista. Koulutusten lisäksi järjestelmästä löytyvät maahanmuuttajien perustiedot, koulutuksiin hakeutumisen / paikan varaamisen sekä koulutuksen suoritustiedot.
Koski-tietovaranto	Koski sisältää tiedot kunkin oppijan koulutuksesta yksittäisestä opintosuorituksesta suoritettuihin tutkintoihin asti. Se sisältää myös tiedot opinto-oikeuksista, suoritettujen tutkintojen keskeisistä sisällöistä ja osaamisvaatimuksista.
Yleisen asiointijärjestelmän (YA) tietovaranto	YA:n tietovaranto pitää sisällään tietoa korvaushakemuksista ja niihin liittyvistä yritys- ja henkilötiedoista. Asioinnista syntyy hakemuksen lisäksi täydennys- ja lisätietopyyntöjä sekä päätös.
Kunnan tukitoimintojen tietovarannot	Kunnan tukitoimintoihin liittyvät tietovarannot, jotka sisältävät tietoa, joita tarvitaan palveluiden toteuttamisessa tai seuraamisessa esim. talous- tai henkilöstötietoa.

5 TIETOJÄRJESTELMÄARKKITEHTUURI

5.1 Tietojärjestelmäpalvelut

Kotoutumisen edistämiseen ollaan rakentamassa uutta asiakastietojärjestelmää. Kotoutumisen edistämisen asiakastietojärjestelmä on kunnille tarkoitettu tietojärjestelmä, joka voidaan ottaa käyttöön 1.1.2025 lähtien ja sen käyttövelvoite alkaa 1.1.2027. Asiakastietojärjestelmän tietojärjestelmäpalveluiden avulla tuetaan kotoutumisen asiakastyötä, parannetaan tiedonvaihtoa kotoutumisen toimijoiden välillä ja tuotetaan tietoa kotoutumisen tiedolla johtamista varten kunnallisella, alueellisella ja valtakunnallisella tasolla. Tässä viitearkkitehtuurissa on tunnistettu siinä tarvittavia sekä hyödyllisiä tietojärjestelmäpalveluita.



Kuva 24 - Kotoutumisen edistämisen asiakastietojärjestelmä

Tietojärjestelmäpalvelu	Kuvaus
Asiakkuuden hallinta	Asiakkuuden hallinnan toiminnallisuuksiin kuuluvat esim. asiakkuuden perustaminen, perustietojen päivittäminen ja asiakkuuksien haku.
Osaamisen ja kotoutumisen palvelutarpeen arviointi	Alkuhaastattelun organisointi sekä siinä selvitettävien asioiden ja tavoitteiden kirjaaminen. Alkuhaastattelun lisäksi voidaan tehdä tarkentavia toimenpiteitä, joiden avulla selvitetään esim. luku- ja kirjoitustaitoa. Tarkentavat toimenpiteet voi tehdä kolmas osapuoli. Toimenpiteiden tulokset kirjataan osaamisen ja kotoutumisen palvelutarpeen arviointiin.
Kotoutumissuunnitelma	Kotoutumissuunnitelmaan kirjataan maahanmuuttajan yksilölliset kotoutumisen ja työllistymisen tai yrittäjyyden tavoitteet. Kotoutumissuunnitelmassa sovitaan ja aikataulutetaan maahanmuuttajan tarvitsemat kotoutumista edistävät



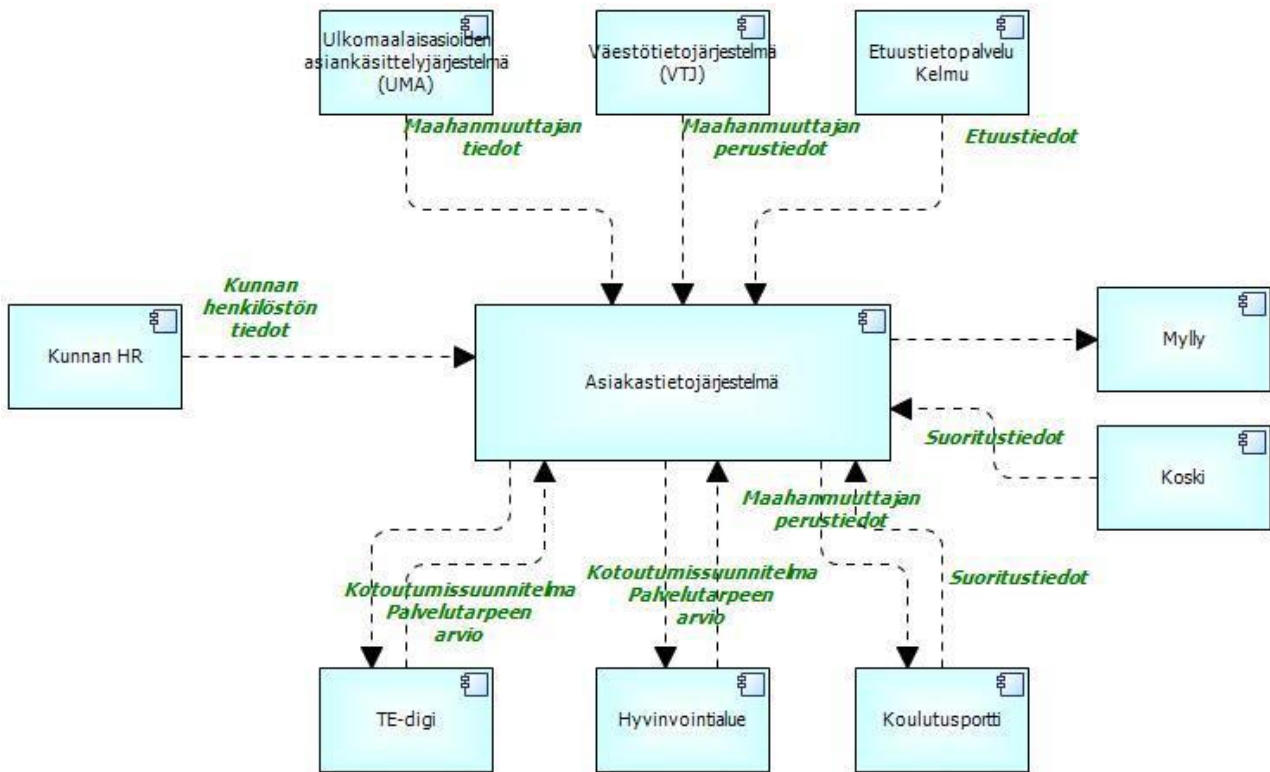
Tietojärjestelmäpalvelu	Kuvaus
	palvelut. Kotoutumissuunnitelma allekirjoitetaan tai hyväksytään, jonka jälkeen kotoutumissuunnitelmaa seurataan ja/tai tarkistetaan vähintään 6kk välein.
Ohjaus ja neuvonta	Ohjauksessa ja neuvonnassa syntyvien asiakaskäyntien tietojen kirjaaminen. Ohjauksesta ja neuvonnasta syntyy tietämuskanta, jota voidaan hyödyntää myös matalan kynnyksen ohjauksessa ja neuvonnassa.
Hyvinvointialueen kuuleminen	Ennen kuntapaikalle ohjaamista ELY-keskuksen on sovittava kuntaan ohjaamisesta kunnan kanssa. Kunnan on kuultava hyvinvointialuetta ennen henkilön kuntaan ohjaamista, jos henkilöllä on ilmeisiä sosiaali- ja terveydenhuollon palvelun tarpeita. Kunta lähettää hyvinvointialueelle anonymisoidut tiedot maahanmuuttajista, jotka olisivat tulossa kuntapaikalle. Hyvinvointialue kirjaa omat kommenttinsa / ehdotuksensa ja lähettää ne takaisin kunnalle. Kunta tekee päätöksen maahanmuuttajan ottamisesta kuntapaikalle.
Monialaisen yhteistyön käynnistäminen	Lähetetään pyyntö hyvinvointialueelle osallistumisesta monialaiseen yhteistyöhön koskien maahanmuuttajaa. Hyvinvointialue nimeää vastauksessa vastuuhenkilön sekä hänen yhteystietonsa.
Tietojärjestelmäpalvelu	Kuvaus
Kotoutumisohjelman hallinta	Kunnan kotoutumisohjelman palveluiden ja niiden tietojen kirjaaminen. Kotoutumisohjelman palveluita hyödynnetään kotoutumissuunnitelman laadinnassa.
Viestintä	Viestintä mahdollistaa viestien lähettämisen asiakkaille sekä sidosryhmille. Viestit voivat olla esim. järjestelmän sisäisiä, tekstiviestejä tai sähköposteja.
Ajanvaraus ja tapahtumien hallinta	Ajanvaraus ja tapahtumien hallinta mahdollistaa uusien tapahtumien tai tehtävien luonnin ja niihin henkilöiden määrittelyn sekä niiden muokkaamisen ja poistamisen.
Asiakaspalaute	Asiakaspalautteen kerääminen asiakkailta ja sidosryhmiltä.
Sopimusten hallinta	Kotoutumisen edistämiseen liittyvien sopimusten ja niiden liitteiden tallentaminen.
Sähköinen allekirjoitus / hyväksyntä	Sähköinen allekirjoitus / hyväksyntä-toiminto, jonka avulla voidaan allekirjoittaa tai hyväksyä esim. kotoutumissuunnitelma.



Tietojärjestelmäpalvelu	Kuvaus
Raportointi	Raportointi tarjoaa tietöalustan sisältämiä tietoja käytettäväksi operatiivisen toiminnan tukemiseen sekä tiedolla johtamisen tarpeisiin.
Identiteetti- ja käyttövaltuushallinta	Identiteetti- ja käyttövaltuushallinta mahdollistaa tietojärjestelmän käyttäjien tunnistautumisen ja käyttöoikeuksien hallinnan.
Tulkkaus / kääntäminen	Tulkkauksen kirjaaminen maahanmuuttajan äidinkielellä tai muulla osaamalla kielellä sekä tulkkauksen ääneen luku.
Lokitus	Lokitus tallentaa järjestelmän tapahtumatiedot. Lokitietoja voidaan tarjota myös raportoinnin käyttöön.
Arkistointi	Arkistointi huolehtii määriteltyjen tietojen arkistoinnista sen jälkeen, kun niiden aktiivinen käyttö on päättynyt.
Tiedonsiirto hyvinvointialueen kanssa	Monialaisessa yhteistyössä tarvittavien tietojen siirto tai näkymien luonti hyvinvointialueelle.
Kotoutuja-asiakkaan oma-asiointi	Kotoutuja-asiakkaalle näkymä omiin tietoihinsa. Oma-asiointiin tulisi toimia erityisesti mobiililaitteissa.
Yhteydenotto kotoutumista edistävien palveluiden tarpeen arvioimiseksi	Muille viranomaisille tarkoitettu palvelu, jonka kautta he voivat ottaa yhteyttä kunnan kotoutumisen edistämisestä vastaavaan viranomaiseen ja ilmoittaa maahanmuuttajasta, jolla olisi tarve palvelutarpeen arvioimiseksi.
Matalan kynnyksen ohjaus ja neuvonta	Asiakaskäynnin tietojen kirjaaminen. Asiakaskäynnin tiedot voidaan kirjata myös anonymisti. Tietojen haku ohjauksen ja neuvonnan tietämyskannasta.

5.2 Tietojärjestelmien välinen vuorovaikutus

Kuvassa on näkyvissä kotoutumisen edistämisen asiakastietojärjestelmän näkökulmasta keskeisimpien tietojärjestelmien väliset vuorovaikutukset. Kuvassa ei ole näkyvissä, miten tieto siirtyy järjestelmästä toiseen teknisesti. Tiedonsiirto voi tapahtua esim. integraatioiden kautta tai manuaalisesti kopioimalla tieto järjestelmästä toiseen. Vihreällä tekstillä on kuvattu, mitä tietoa siirtyy järjestelmästä toiseen. Hyvinvointialueen ja asiakastietojärjestelmän välillä siirrettävät tiedot koskevat vain monialaisia toimenpiteitä.



Kuva 25 - Kotoutumisessa hyödynnettävien tietojärjestelmien välinen vuorovaikutus