



ORIVEDEN KAUPUNGIN KOTOUTTAMISOHJELMA

Kaupunginvaltuusto 25.4.2016

SISÄLLYS

JOHDANTO	0
1. MAAHANMUUTTAJAN KOTOUTUMISTA EDISTÄVÄT TOIMENPITEET	2
1.1. Perustieto Suomesta	2
1.2. Ohjaus ja neuvonta	3
1.3. Kielipalvelut	3
1.4. Alkukartoitus	4
1.5. Kotoutumissuunnitelma	5
1.6. Kotoutumistuki	5
2. LASTEN JA NUORTEN PALVELUT	6
2.1. Varhaiskasvatus	6
2.2. Esiopetus	7
2.3. Perusopetus	7
2.4. Valmistava opetus	8
2.5. S2-opetus	9
2.6. Oman äidinkielen ja uskonnon opetus	9
2.7. Oppimissuunnitelma	10
2.8. Toisen asteen koulutus	10
2.9. Kehittämistarpeita	11
2.10. Nuorisotyö	12
3. AIKUISTEN PALVELUT	13
3.1. Maahanmuuttajien työllistyminen	13
3.2. Työvoimapalvelut ja kotouttamiskoulutus	13
3.4. Ikäihmisten palvelut	14
4. HUMANITAARINEN MAAHANMUUTTO	15
5. KAIKILLE IKÄRYHMILLE YHTEISIÄ PALVELUJA	15
5.1. Sosiaalipalvelut	15
5.2. Terveyspalvelut	16
5.3. Asuminen	17
5.4. Vapaa-aikatoimi	17
5.5. Kirjasto	18
5.6. Kansalaisopisto	18
5.7. Kolmannen sektorin toimijat	19
5.8. Seurakunta	19
6. MONIALAINEN YHTEISTYÖ	20
6.1. Maistraatti	20
6.2. Poliisi	20
6.3. Kansaneläkelaitos, Kela	21
6.4. Elinkeino-, liikenne- ja ympäristökeskus	22
TILASTOTIETOJA	23
HYÖDYLLISIÄ LINKKEJÄ	27

JOHDANTO

Maahanmuuttajien määrä Pirkanmaalla on lisääntynyt tasaisesti. Alueella on edustettuna yli 50 eri kansalaisuutta, joista suurin osa on Suomen naapurimaista eli Virosta, Liettuasta, Venäjältä ja Ruotsista. Vuoden 2014 lopussa Orivedellä asui 127 vieraskielistä kuntalaista, joista 111:llä on ulkomaan kansalaisuus. He muodostavat reilun prosentin verran kunnan väkiluvusta. Suurin kansalaisuusryhmä ovat virolaiset, mutta Orivedellä on edustettuna yhteensä yli 20 kansalaisuutta pääasiassa Euroopasta, mutta myös joitakin henkilöitä muista maanosista. Maahanmuuttajien määrä on kasvanut viime vuosina muutamalla henkilöllä vuodessa.

Maahanmuutto voidaan nähdä yhtenä keinona elvyttää väestöltään vanhenevaa ja kutistuvaa kuntia, sillä maahanmuuttajien enemmistö Suomessa on nuorta, työikäistä väestöä. Palveluja rakentamalla maahanmuutto mahdollistuu ja muuttajien viihtyminen taataan.

Uusi [laki kotoutumisen edistämisestä \(30.12.2010/1386\)](#) astui voimaan 1.9.2011. Sen soveltamisala koskee kaikkia maahanmuuttajia. Lain lähtökohtana on perusoikeuksien, yhdenvertaisuuden ja tasa-arvon toteutuminen. Perus- ja muiden julkisten palvelujen on sovelluttava myös maahan muuttaneille kuntalaisille. Tavoitteena on myös vahvistaa viranomaisten yhteistä strategista suunnittelua ja monialaista yhteistyötä. Painopiste on maahantulon alkuvaiheessa, johon luodaan johdonmukainen toimenpiteiden jatkumo: perustieto Suomesta, ohjaus ja neuvonta palveluihin, alkukartoitus sekä kotoutumissuunnitelma.

Orivesi tarjoaa maahanmuuttajille samoja peruspalveluja, joita tarjotaan kaikille kuntalaisille. Sosiaali- ja terveyspalvelut järjestetään Tampere-Orivesi yhteistoiminta-alueella ja myös Tampereen palvelut (esim. kotouttava sosiaalityö) on tarvittaessa kuntalaisten käytettävissä. Kotouttamisen keskeisenä tavoitteena on maahanmuuttajien integroituminen normaaleihin palveluihin mahdollisimman pian, huomioiden erityispalvelut, joita maahanmuuttaja tarvitsee kyetäkseen saavuttamaan ja käyttämään tasavertaisesti tarjolla olevia palveluita.

Oriveden kotouttamisohjelma on toteutettavan maahanmuuttopolitiikan kannalta keskeinen ohjelma-asiakirja. Se on laadittu kaupunginhallituksen nimeämän poikkihallinnollisen työryhmän ohjaamana ja asiakirja on hyväksytty kaupunginvaltuustossa 25.4.2016. Ohjelma sisältää suunnitelman tavoitteista, toimenpiteistä, voimavaroista sekä yhteistyöstä maahanmuuttajien kotouttamisessa.

Jatkossa hallituksen nimeämä poikkihallinnollinen työryhmä kokoontuu vähintään kerran vuodessa. Yhteistyössä huolehditaan kotouttamisohjelman toimeenpanosta, kehittämisestä ja päivittämisestä sekä ohjelman toteutuksen ja vaikutusten seurannasta. Kotouttamisohjelma päivitetään vähintään neljän vuoden välein. Lisäksi seurataan paikallista maahanmuuttoa ja millaisia palvelu- tai koulutustarpeita se synnyttää, jotta valmius uusien kuntalaisten vastaan ottamiseen on olemassa.

KÄSITTEIDEN MÄÄRITTELYÄ

Maahanmuuttaja	Yleiskäsite, jota käytetään kuvaamaan kaikkia maahan muuttaneita henkilöitä.
Ulkomaalainen	Suomen oikeuden kannalta henkilö, joka ei ole Suomen kansalainen.
Siirtolainen	Henkilö, joka muuttaa pysyvässä tarkoituksessa toiseen maahan hankkiakseen sieltä toimeentulonsa.
Pakolainen	Henkilö, joka on kotimaansa ulkopuolella ja jolla on perusteltua aihetta pelätä joutuvansa kotimaassaan vainotuksi rodun, uskonnon, kansalaisuuden, tiettyyn yhteiskunnalliseen ryhmään kuulumisen tai poliittisen mielipiteen johdosta (YK:n pakolaisen oikeusasemaa koskevan yleissopimuksen mukaan). Pakolaisiksi kutsutaan Suomessa yleensä myös henkilöitä, jotka ovat saaneet jäädä maahan suojelun tarpeen vuoksi tai humanitaarisista syistä.
Turvapaikanhakija	Henkilö, joka pyytää suojaa ja oleskelulupaa vieraasta maasta. Hakijalla on oikeus oleskella vastaanottokeskuksessa hakemuksen käsittelyn ajan. Työnteko-oikeus 36kk hakemuksen jättämisestä.
Kiintiöpakolainen	Henkilö, jolla on YK:n pakolaisasiain päävaltuutetun myöntämä pakolaisen asema ja jolle on myönnetty maahantulolupa vuosittain valtion tulo- ja menoarvion yhteydessä päätettävän pakolaiskiintiön puitteissa. Suomen vuosittainen kiintiö on 750.
Paluumuuttaja	Ulkosuomalainen, joka on pidemmän tai lyhyemmän ajanjakson asunut Suomen rajojen ulkopuolella ja palaa Suomeen. Suomessa paluumuuttajakäsitettä sovelletaan entisiin ja nykyisiin Suomen kansalaisiin sekä entisen Neuvostoliiton alueelta peräisin oleviin henkilöihin kuten inkerinsuomalaisiin, joilla on suomalainen syntyperä.
Kotouttaminen	Viranomaisten ja muiden tahojen järjestämät toimenpiteet, joilla edistetään ja tuetaan maahanmuuttajien kotoutumista.

Kotoutuminen	<p>Kotoutuminen on yksilöllinen prosessi, jossa maahanmuuttajat osallistuvat ja liittyvät yhteiskunnan taloudelliseen, poliittiseen ja sosiaaliseen elämään. Kotoutumisprosessi on ylisukupolvinen prosessi, jolla tarkoitetaan sitä, että maahanmuuttajan oma kulttuuritausta vaikuttaa myös seuraaviin sukupolviin, vaikka he olisivatkin syntyneet ja kasvaneet uuden kulttuurin keskellä. Perheenjäsenten kotoutuminen on usein myös eriaikaista. Minkälaista tukea ja ohjausta tarvitaan ja kuinka pitkän ajan, riippuu kotoutujan taustasta (kotimaa ja maan tilanne, koulutustausta, elämäkokemukset), iästä, omista tavoitteista ja maahanmuuton syistä.</p> <p>Ihmisen perustarpeisiin kuuluvat kulttuurista riippumatta yhteisöön kuulumisen ja hyväksytyksi tulemisen tarve. Fyysisten perustarpeiden (asuminen, ruoka, vaatteet) tyydyttämisen lisäksi maahanmuuttaja tarvitsee tukea sosiaalisen yhteisön löytämiseen ja siinä hyväksytyksi tulemiseen. Tärkeä elementti kotoutumisprosessissa on oman etnisen identiteetin, kielen ja kulttuurin säilyttäminen ja harjoittaminen.</p>
--------------	---

1. MAAHANMUUTTAJAN KOTOUTUMISTA EDISTÄVÄT TOIMENPITEET

Työ- ja elinkeinoministeriön vuoden 2012 [maahanmuuttajabarometrin](#) mukaan maahanmuuttajat kokevat kotoutumisen kannalta tärkeimmiksi tekijöiksi työn, suomen tai ruotsin kielen taidon, turvallisuuden ja terveyspalvelut. Erittäin tärkeitä asioita ovat lisäksi sopiva asunto sekä lasten pääsy kouluun tai opiskelemaan. Kyselyyn vastanneet käyttivät julkisista palveluista eniten liikunta- ja kirjastopalveluja sekä Kelan palveluja. Parhaiten heidän tarpeisiinsa vastasivat lasten päivähoito- ja neuvolapalvelut, nuorten harrastustoimintaan liittyvät palvelut sekä kirjasto-, liikunta- ja kulttuuripalvelut. Kuitenkin yli puolet vastaajista koki saaneensa melko vähän, vähän tai ei lainkaan tietoa tarjolla olevista palveluista.

1.1. Perustieto Suomesta

Viranomaiset ovat velvollisia antamaan maahanmuuttajalle tietoa suomalaisesta palvelujärjestelmästä sekä hänen oikeuksistaan ja velvollisuuksistaan suomalaisessa yhteiskunnassa ja työelämässä. Kaikille Suomeen muuttaville annetaan [Perustietoa Suomesta](#) -aineisto oleskelulupapäätöksen tiedoksiannon, oleskeluoikeuden rekisteröinnin, oleskelukortin myöntämisen tai kotikunta- ja väestötietojen rekisteröinnin yhteydessä. Opasta voi tilata Työ- ja elinkeinoministeriöstä neljällä eri kielellä ja se löytyy myös internetistä suomen, ruotsin, englannin, venäjän, espanjan, ranskan, kiinan, arabian, persian, somalin sekä thain kielellä. Tarvittaessa sitä voidaan tilata myös kunnan palveluihin.

Perustietoa maahanmuuttajille yhteiskunnan toiminnasta ja mahdollisuuksista Suomessa löytyy 15 eri kielellä myös [Infopankin](#) sivuilta. Infopankin yhteydessä toimii sähköinen [Finnishcourses.fi](#) – kurssihakupalvelu, josta löytyvät Pirkanmaalla järjestettävät kaikille avoimet suomen kielen kurssit. Kurseja voi hakea suomeksi, englanniksi ja venäjäksi sekä kurssipaikan että kurssitason mukaan. Finnishcourses.fi:stä löytyvät kurssien kurssipaikka ja -aika, tasovaatimukset, hinta ja ilmoittautumisohjeet. Kurseille ilmoittaudutaan kunkin koulutuksenjärjestäjän oman ilmoittautumisjärjestelmän kautta. Myös lisätiedot kurseista kysytään suoraan koulutuksenjärjestäjiltä. Koulutuksenjärjestäjissä on muiden muassa alueen työväen- ja kansalaisopistoja, järjestöjä sekä seurakuntia. Työvoimakoulutuksina järjestettävistä suomen kielen kurseista tiedottavat jatkossakin paikalliset TE-toimistot.

TE-toimiston kotisivuilla on myös maahanmuuttajille tietoa ja hyödyllisiä linkkejä. Informaatiota, opastusta ja ohjausta antavat myös valtakunnallinen [Työlinja](#) ja Pirkanmaan TE-toimisto. TE-toimistosta on saatavissa myös kotoutumiseen liittyvää kirjallista materiaalia.

1.2. Ohjaus ja neuvonta

Kunnan, työ- ja elinkeinotoimiston sekä muiden viranomaisten on annettava maahanmuuttajalle asianmukaista ohjausta ja neuvontaa kotoutumista edistävistä toimenpiteistä ja palveluista sekä työelämästä. Alkuvaiheessa maahanmuuttajan tuen ja ohjauksen tarve on suuri, koska kieli on vielä vieras. Suomalainen yhteiskuntajärjestelmä on hyvin erilainen verrattuna monien muiden maiden järjestelmiin ja myös se tuottaa vaikeuksia. Erilaiset kulttuuriset tavat, arvot ja käsitykset voivat varsinkin alkuvaiheessa saada aikaan väärinkäsityksiä. Perehdyttäminen suomalaiseen yhteiskuntaan on keskeistä kotouttamisessa.

Kunta voi hankkia ostopalveluna omakielistä neuvontaa [Maahanmuuttajaneuvonnasta](#) (Tuomiokirkonkatu 12, 33100 Tampere, puh.0408062526 ja 0408062527, sähköposti: maahanmuuttajaneuvonta@tampere.fi). Omakielinen neuvoja tulee kuntaan kertomaan asiakkaan omalla kielellä valtion ja kunnan palveluista, maahanmuuttoprosessista ja kotoutumisesta tai lähtee mukaan esimerkiksi eri virastoihin. Neuvonta palvelee asiakkaita Tampereella ja antaa opastusta esimerkiksi asumiseen, työhön, koulutukseen ja terveyteen liittyvissä kysymyksissä. Asiakkaita palvelee 12 neuvojaa, 16 eri kielellä. Kaikki neuvojat palvelevat asiakkaita myös suomeksi.

1.3. Kielipalvelut

Kielipalveluilla tarkoitetaan käännös- ja tulkkipalveluja. Kotoutumista edistävässä laissa (1386/2010) sekä hallintolaissa (434/2003) säädetään, että viranomaisen on järjestettävä tulkitseminen ja kääntäminen asiassa, joka voi tulla vireille viranomaisen aloitteesta, jos asianosainen ei osaa viranomaisessa käytettävää suomen tai ruotsin kieltä; tai asianosainen ei vammaisuuden tai sairauden perusteella voi tulla ymmärretyksi. Asia voidaan tulkita tai kääntää sellaiselle kielelle, jota asianosaisen voidaan todeta asian laatuun nähden riittävästi ymmärtävän. Ulkomaalaislain (301/2004) lupahallintoasioita koskevasta tulkitsemisesta säädetään ulkomaalaislain pykälissä 10 ja 203. Kielipalveluja tulee käyttää erityisesti maahantulon alkuvaiheessa sekä silloin, kun on päätettävä maahanmuuttajan oikeuksista, etuuksista ja velvollisuuksista tai kun asian selvittäminen muutoin sitä vaatii.

Hallintolain 13 §:ssä säädetään tulkin ja kääntäjän salassapitovelvollisuudesta. Tulkki tai kääntäjä ei saa luvattomasti ilmaista tulkitsemistilanteessa tietoonsa saamaansa luottamuksellista tietoa. Tulkin tai kääntäjän tehtävänsä hoitamista varten muutoin saamia tietoja koskevaan salassapitovelvollisuuteen ja hyväksikäyttökieltoon sovelletaan viranomaisten toiminnan julkisuudesta annettua lakia (621/1999) silloinkin, kun tietoja on saatu muulta kuin asiaa käsittelevältä viranomaiselta.

Tilaajalla on kielipalveluita käyttäessään vastuu laadukkaiden ja ammatillisten palveluiden käyttämisestä. Asiakkaan oikeuksien, taloudellisten etujen tai lainmukaisten velvollisuuksien ollessa kyseessä on ensiarvoisen tärkeää että tulkki on ammatillinen ja pätevä. **Siksi on aina käytettävä ammattitulkkiä viranomaisasioinneissa, ei koskaan lasta, lähiomaista tai tuttavaa.** Tulkattuun tapaamiseen on varattava vähintään kaksinkertainen aika.

Tulkki- ja käännöspalveluja tuottavat alueelliset tulkkikeskukset, joita on Suomessa yhdeksän. Pirkanmaan alueella tulkkiaispalveluja tarjoaa [Pirkanmaan tulkkikeskus](#). Tulkkiaispalvelujen saatavuutta sekä huomattaviakin säästöjä voidaan saavuttaa käyttämällä etätulkkiausta. Kaikissa tulkkikeskuksissa on mahdollisuus puhelin- ja videotulkkaukseen. Puhelintulkkiausta onnistuu parhaiten hyvälaatuisella

kaiutinpuhelimella. Muita hyödyllisiä ohjeita tulkin tilaamisesta ja käytöstä saa esimerkiksi [Pirkanmaan Tulkkikeskuksen esitteestä](#).

Jokainen kuntien hallintokunta varaa omaan budjettiinsa tarvittavan määrärahan tulkkauspalvelujen ostamiseen. Jokainen hallintokunta vastaa itse tulkkauksenkustannuksista niiden maahanmuuttajien osalta, joiden kohdalla kunta ei saa valtiolta korvausta pakolaisaseman perusteella. Pakolaisasiakkaiden tulkkipalvelut korvataan kunnille valtion varoista ilman aikarajaa kansalaisuuden saamiseen saakka. Paluumuuttajien osalta korvauksia saadaan kuuden kuukauden ajalta. Turvapaikanhakijoiden ja tilapäistä suojelua saavien tulkki- ja käännöspalvelut järjestää vastaanottokeskus.

1.4. Alkukartoitus

Kotoutumista edistävän lain mukaan maahanmuuttajalla on oikeus alkukartoitukseen. Alkukartoituksessa arvioidaan alustavasti maahanmuuttajan työllistymis-, opiskelu- ja muut kotoutumisvalmiudet sekä kielikoulutuksen ja muiden kotoutumista edistävien toimenpiteiden ja palvelujen tarpeet. Alkukartoitukseen sisältyy alkuhaastattelu ja tarvittaessa tarkentavia toimenpiteitä. Parhaimmillaan alkukartoitus on vuorovaikutteinen tapahtuma, jonka avulla maahanmuuttaja saa tarvitsemansa tiedot esim. koulutus- ja työllistymismahdollisuuksista heti Suomeen muuton alkuvaiheessa alkuhaastattelun aikana. Alkukartoitukseen perustuen arvioidaan tarve maahanmuuttajan kotoutumissuunnitelmaan. Tähän vaikuttavat henkilön tarve kotoutumiskoulutukseen, omaehtoiseen opiskeluun, ym. kotoutumista edistäviin toimenpiteisiin.

Työ- ja elinkeinotoimisto käynnistää alkukartoituksen maahanmuuttajalle, joka on työtön työnhakija. **Kunnan sosiaalipalvelut** käynnistävät alkukartoituksen maahanmuuttajalle, joka on sosiaalitoimen asiakas ja ei saa muuta taloudellista tukea kuin tilapäistä toimeentulotukea. Alkukartoitus voidaan tehdä myös sitä pyytäneelle muulle maahanmuuttajalle, jos tämän arvioidaan sitä tarvitsevan (työssä käyvät, kotiäidit, opiskelijat, eläkeläiset, tms.).

Alkukartoitus käynnistetään kahden kuukauden kuluessa asiakkuuden alkamisesta tai alkukartoitusta koskevasta pyynnöstä. Käytännössä TE-toimisto käynnistää alkukartoituksen noin kahden viikon kuluessa rekisteröitymisestä TE-toimiston asiakkaaksi. Rekisteröityminen työttömäksi työnhakijaksi tapahtuu verkossa. Mikäli se ei ole mahdollista, voi rekisteröityä käymällä lähimmässä TE-palvelussa. Alkukartoitukset laaditaan Tampereen TE-palvelussa (Pellavatehtaankatu 25, Tampere). Alkukartoitukseen kutsutaan asiakkaan tilanteen ja tarpeen mukaan sosiaalityöntekijä ja tulkki. Maahanmuuttajien alkukartoitus tapahtuu ajanvarauksella ja siihen asiakkaalle lähetetään henkilökohtainen kutsu.

Alkukartoituksessa selvitetään seuraavia työllistymiseen, opiskeluun ja kotoutumiseen liittyviä valmiuksia:

- 1) luku- ja kirjoitustaito;
- 2) suomen kielen taito;
- 3) opiskelutaidot ja -valmiudet;
- 4) aikaisempi koulutus ja työkokemus;
- 5) erityistaitoihin liittyvä osaaminen ja muut vahvuudet;
- 6) omat työllistymis- ja koulutustoiveet;
- 7) elämäntilanne ja siitä johtuvat palvelutarpeet

Alkuhaastattelu ja tarkentavat toimenpiteet tehdään asiakkaan äidinkielellä tai kielellä, jota asiakkaan voidaan todeta asian laatuun nähden riittävästi ymmärtävän, jos tämä ei osaa kielilain mukaan viranomaisessa käytettävää suomen tai ruotsin kieltä tai hän ei vammaisuutensa tai sairautensa vuoksi voi tulla ymmärretyksi.

Kunnat laskuttavat Pirkanmaan ELY-keskukselta 700 euroa kutakin kunnan tekemää alkukartoitusta kohti. Kunnalle aiheutuneiden kustannusten korvaamisen edellytyksenä on, että kunta järjestänyt ainakin alkuhaastattelun.

Esimerkkejä alkukartoituksen hyvistä käytännöistä muualla Suomessa: [Alkukartoituksen avuksi – Esimerkkejä kotoutumislain mukaisen alkukartoituksen hyvistä käytännöistä \(TEM\)](#)

1.5. Kotoutumissuunnitelma

Kotoutumissuunnitelma on maahanmuuttajan yksilöllinen suunnitelma niistä toimenpiteistä ja palveluista, joilla tuetaan henkilön mahdollisuuksia hankkia yhteiskunnassa ja työelämässä riittävä kielitaito sekä muuta tarpeellista tietoa ja osaamista. Kotoutumissuunnitelmaa tehtäessä täydennetään alkukartoituksessa kartoitettuja asioita ja selvitetään asiakkaan kotoutumiseen sisältyviä mahdollisuuksia.

TE-toimisto laatii kotoutumissuunnitelman henkilölle, joka on rekisteröitynyt työttömäksi työnhakijaksi. Sosiaalitoimi laatii suunnitelman maahanmuuttajalle, joka ei saa muuta kuin tilapäisesti toimeentulotukea. Kotoutumissuunnitelma voidaan laatia myös muulle henkilölle, jos alkukartoituksen perusteella arvioidaan, että suunnitelma edistäisi hänen kotoutumistaan.

TE-toimiston kotoutumisasiantuntija tekee kotoutumissuunnitelman kolmikantaperiaatteella asiakkaan ja sosiaalityöntekijän kanssa hyödyntäen tulkkipalveluita tarpeen mukaan. Kotoutumissuunnitelma laaditaan Pirkanmaan TE-toimiston Tampereen toimipisteessä. Kotoutumissuunnitelman laatiminen käynnistetään viimeistään kahden viikon kuluttua alkukartoituksesta. Kotoutumissuunnitelman kestosta, muuttamisesta ja keskeytyneen suunnitelman jatkamisesta sovitaan kunnan, työvoimatoimiston ja maahanmuuttajan kesken.

Kotoutumissuunnitelmaan oikeuttava enimmäisaika on kolme vuotta maahanmuuttajan ensimmäisen kotoutumissuunnitelman allekirjoittamisesta. Aikaa voidaan erityistapauksissa, esimerkiksi sairauden tai äitiysloman vuoksi, pidentää kahdella vuodella. Ensimmäinen kotoutumissuunnitelma on kestoaltaan enintään yhden vuoden.

1.6. Kotoutumistuki

Kotoutumistuki on kotoutumissuunnitelman ajaksi tarkoitettu taloudellinen tuki, jonka avulla pyritään parantamaan työelämään ja jatkokoulutukseen hakeutumisen edellytyksiä. Kotoutumistuki muodostuu Kelan myöntämästä **työmarkkinatuesta** tai sosiaalitoimiston myöntämästä **toimeentulotuesta**. Maahanmuuttajilla ei ole oikeutta työmarkkinatukeen ensimmäisen kolmen vuoden aikana muutoin kuin kotoutumistukena.

Kaavio 1.



*MIGRI = Maahanmuuttovirasto

Lähde: TEM/ELY-keskus

2. LASTEN JA NUORTEN PALVELUT

Lasten ja nuorten palveluihin kuuluvat varhaiskasvatus, perusopetus, lukiokoulutus ja nuorisotyö. Palvelut kohdentuvat kuntalaisiin, jotka ovat iältään alle 19-vuotiaita. Lasten ja nuorten kotouttamisessa ensisijaista on ongelmien ennaltaehkäisy, erityistarpeiden ja ongelmien tunnistaminen ja varhainen puuttuminen. Lasten ja nuorten palveluissa korostuu tiivis yhteistyö lasten vanhempien ja huoltajien sekä muiden lasten toimivien tahojen kanssa. On huomattava, että suomalainen yhteiskunta on monitulkintaisempi kuin aikaisemmin. Nimeltään, ulkonäöltään tai pukeutumiseltaan ns. tavallisesta suomalaisesta eroava lapsi tai nuori ei välttämättä ole maahanmuuttaja tai ulkomaalainen. Lapsi voi olla syntynyt Suomessa, hänellä voi olla kaksikulttuuriset, maahanmuuttajataustaiset tai adoptiovanhemmat, jne. Jokainen lapsi ja nuori tulisi kohdata yksilönä eikä olettaa, että monikulttuurinen tai –kielinen tausta automaattisesti merkitsee hänen ohjaamistaan erityiseen maahanmuuttajaryhmään. Kiusaamiseen tulee puuttua kaikissa sen muodoissa, myös internetissä. Opettajan vastuulla on tunnistaa ja puuttua myös rasismiin. Lisätietoja: [Pelastakaa Lapset: Rasisminvastainen työ ja materiaalia](#)

2.1. Varhaiskasvatus

Kulttuurivähemmistöihin kuuluvilla lapsilla tulee olla mahdollisuus kasvaa monikulttuurisessa yhteiskunnassa oman kulttuuripiirinsä ja suomalaisen yhteiskunnan jäseniksi. Tavoitteena on sijoittaa maahanmuuttajataustaiset lapset varhaiskasvatukseen normaalipaikoille suomenkielisten lasten joukkoon ottaen kuitenkin huomioon kunkin lapsen yksilölliset erityistarpeet. Päivähoitopaikan voi saada niin pian kuin se teknisesti on mahdollista ottaen huomioon esim. päivähoidon jonot, lasten terveystarkastukset ja rokotukset. Päivähoitohakemus tulisi täyttää hyvissä ajoin, sillä käsittelyaika on neljä kuukautta.

Lapsen tullessa päivähoitoon ja uuteen kieliympäristöön hänen kotoutumistaan tuetaan auttamalla sopeutumaan yksilöllisesti päivähoitoon, tukemalla häntä tarpeen vaatiessa suomen kielen oppimisessa sekä paneutumalla erityisesti yhteistyöhön lasten vanhempien kanssa. Jokaiselle lapselle tehdään yhdessä vanhempien kanssa hoitosopimus ja henkilökohtainen varhaiskasvatussuunnitelma, joissa kotoutumisen

näkökulmat otetaan huomioon. Suunnitelman tekemiseen varataan riittävästi aikaa ja tarvittaessa myös tulkki on paikalla. Lapselle tehdään erillinen kotoutumissuunnitelma, jos katsotaan sen olevan tarpeellista. Lapsen varhaiskasvatussuunnitelmaa päivitetään tarpeen mukaan. Päivähoito on monelle maahan muuttaneelle kuntalaiselle ensi kosketus suomalaiseen yhteiskuntaan. **Varhaiskasvatuksella onkin tärkeä rooli tukea koko perheen kotoutumista opastamalla mahdollisuuksien mukaan kunnan palveluihin ja suomalaiseen kulttuuriin.**

Suomessa julkinen varhaiskasvatus perustuu yleisiin varhaiskasvatuksen tavoitteisiin ja lapsen kulttuurisen taustan ja äidinkielen huomioon ottamiseen. Sukupuolten asema vaihtelee eri kulttuureissa. Suomalaisessa varhaiskasvatuksessa lähtökohtana on tyttöjen ja poikien välinen tasa-arvoisuus. Vanhempia kannustetaan ja rohkaistaan huolehtimaan lapsen oman äidinkielen kehittymisestä ja oman kulttuurisen perinteen välittämisestä lapselle. Varhaiskasvatuksessa lapsen omaan kulttuuriin, elämäntapoihin ja historiaan perehdytään, niitä arvostetaan ja ne otetaan mahdollisuuksien mukaan huomioon varhaiskasvatuksen arkipäivässä (esim. ruokailurajoitteet).

Kehittämiskohteena päivähoidossa on S2- eli suomi toisena kielenä -opetusmateriaalin saaminen varhaiskasvatusikäisille lapsille. Materiaalin ja opetuskäytänteiden luominen ja kehittäminen auttaisivat koko päivähoidon henkilöstöä maahanmuuttajataustaisten lasten kasvatus- ja ohjaustyössä. Säännöllisen ja systemaattisen S2 -opetuksen ohjeistus takaisi samantasoisien opetuksen, olipa lapsi sitten päiväkodissa tai perhepäivähoidossa.

Oman äidinkielen opetuksen järjestäminen olisi tärkeää. Se on kuitenkin vaikeaa, jos kieliryhmät ovat kovin pienet. Viisi- ja kuusivuotiaiden lasten oman äidinkielen opetusta voisi ajatella yhdessä koulutoimen kanssa esimerkiksi kerhomuotoisena toimintana kerran tai kaksi viikossa.

2.2. Esiopetus

Esiopetus muuttui velvoittavaksi vuoden 2015 alusta. Tämä merkitsee sitä, että lapsen on osallistuttava vuoden kestävään esiopetukseen tai muuhun esiopetuksen tavoitteet saavuttavaan toimintaan oppivelvollisuuden alkamista edeltävänä vuotena. Huoltaja vastaa siitä, että lapsi saavuttaa esiopetuksen tavoitteet. Kunnan järjestämä esiopetus on maksutonta. Lapsi aloittaa esiopetuksen sinä vuonna kun hän täyttää kuusi vuotta. Pidennetyn oppivelvollisuuden piiriin kuuluvilla lapsilla on oikeus esiopetukseen viisivuotiaina. Esikoulua käydään viitenä päivänä viikossa 20 tuntia viikossa. Maahanmuuttajataustaisten lasten esiopetus järjestetään Orivedellä joko varhaiskasvatuksen tai koulun esiopetusryhmissä. Esiopetuspaikkaa lapselle haetaan kasvatus- ja opetustoimen kautta.

Esiopetusvuonna tehtävien arviointien lisäksi lapsen kielen kehittymistä ja kielen tasoa voidaan arvioida soveltuvilla testeillä ja materiaaleilla. Esiopetussuunnitelman laadinnassa kiinnitetään erityisesti huomiota S2-kielen opetussuunnitelmaan. Suomen kielen oppimisen seurantalomake siirretään vanhempien luvalla kouluun nivelvaiheessa, jolloin syntyy jatkumo alakouluun ja tieto kielen kehityksen vaiheista on näkyvissä. Kevään oppilashuoltopalaverissa mietitään yhdessä vanhempien ja koulun kanssa lapselle sopiva luokka- ja koulusijoitus. Yhteistyö nivelvaiheessa lasten siirtyessä perusopetukseen on tärkeää. Esimerkiksi kuvien käyttöä opetuksen tukena voi jatkaa perusopetuksessakin.

2.3. Perusopetus

Maahanmuuttajaoppilaiden perusopetuksen järjestäminen on vaativa haaste. Siihen vaikuttavat käytännölliset seikat, kuten kunnan pinta-ala, maaseutumainen asutusrakenne sekä etäisyydet kyläkouluista taajamaan. Lukuvuonna 2015-2016 Oriveden kaupungissa perusopetusta toteuttaa kuusi koulua, joista yksi on yläkoulu. Yhteiskoulu eli vuosiluokat 7-9 ja lukio sijaitsevat samassa pihapiirissä.

Orivedellä maahanmuuttajataustaisten oppilaiden opetusta on toteutettu Rovastinkankaan koulussa ja Yhteiskoulussa. Opetuksen järjestämisestä ovat huolehtineet koulun rehtori, perusopetukseen valmistavan opetuksen opettaja sekä se luokanopettaja/aineenopettaja, jonka luokkaan oppilas on tullut. Mahdollisuuksien mukaan on käytetty myös erityisopettajan työpanosta. **Maahanmuuttajaoppilaiden opetus ja vastuu heidän kielenoppimisestaan kuuluu jokaiselle opettajalle, ei vain yksittäisille S2-opettajille tai erityisopettajille.** Työskentelyssä hyödynnetään henkilökohtaista oppimissuunnitelmaa, tarkoituksenmukaista oppimateriaalia, tukiopetusta sekä oppilaan kodin ja muiden tukea tarjoavien tahojen kanssa tehtävää yhteistyötä.

Perusopetus voidaan järjestämistavaltaan jakaa kaikille oppilaille tarkoitettuun perusopetukseen, ohjaukseen ja tukitoimiin sekä kotouttavaan maahanmuuttajaoppilaiden tarpeiden mukaiseen opetukseen, ohjaukseen ja tukeen. **Maahanmuuttajaoppilas ei ole erityisoppilas kielitaitonsa, koulu- tai kulttuuritaustansa perusteella.** Nämä seikat tulee kuitenkin ottaa huomioon koulun arjessa ja suunniteltaessa opetuksen sisältöjä, mm. henkilökohtaisen oppimissuunnitelman arvioinnissa ja koetehtävissä. Muilta osin maahanmuuttajaoppilas osallistuu perusopetuksen opetussuunnitelman mukaiseen työskentelyyn ja heitä koskevat samat käytännöt kuin muitakin oppilaita.

Maahanmuuttajaoppilas opiskelee suomea toisena kielenä ja muita oppiaineita toisen kielen kautta, jolloin suomen kieli on samanaikaisesti sekä oppimisen kohde että oppimisväline. Selviytyäkseen mahdollisimman hyvin suomen kielellä opiskelusta maahanmuuttajaoppilas tarvitsee opetusta vieraan kielen oppijan näkökulmasta: perusopetukseen valmistavaa opetusta, S2-opetusta sekä maahanmuuttajan äidinkielen opetusta. Maahanmuuttajaoppilaille pyritään mahdollisuuksien mukaan järjestämään muuta tukea opinnoissa (esim. avustajan käyttö tunneilla, helpotetut materiaalit tunneilla ja kokeissa, tukiopetus).

Kontaktit suomalaisten lasten ja nuorten kanssa ovat tärkeitä maahanmuuttajalapsen ja –nuoren kotoutumisessa. Lasta ja nuorta kannustetaan harrastuksiin ja erilaisiin vapaa-ajantoimintoihin yhdessä suomalaisten lasten ja nuorten kanssa. Koulu tekee yhteistyötä nuorisotoimen kanssa. Koulun on puututtava kaikkiin rasmin muotoihin, esim. kiusaamiseen, syrjintään, ryhmästä poissulkemiseen, haukkumiseen ja nimittelyyn. Koulu pitää esillä monikulttuurisuutta ja edistää kansainvälisyyttä mm. kansainvälisyyskasvatuksella, rasmin vastaisen viikon tempauksilla jne.

Hyödyllisiä linkkejä:

- Opetushallitus: [Monikulttuurisuustaitojen kehittäminen koulu yhteisössä](#)
- [Moped](#) on monikulttuurisen pedagogiikan sivusto, joka on suunnattu kouluikäisten lasten opettajille ja heidän vanhemmilleen. Mopedista löytyy monenlaista tärkeää tietoa koulun arkipäivästä. Sivuilta löytyy mm. kokoelma kouluissa tarvittavia hallinnollisia lomakkeita eri kielillä
- Siirtolaisuusinstituutti on koontanut muuttoliikkeisiin ja maahanmuuttoon liittyvän opetuskokonaisuuden, joka yhdistää asiatiedon sekä leikinomaisen oppimisen. [Opetuspaketti](#) lähetetään joukkopostituksena kaikkiin Suomen yläkouluihin ja lukioihin.
- [Osallisena Suomessa -hanke](#)

2.4. Valmistava opetus

Valmistavaa opetusta annetaan 6-17 –vuotiaille maahanmuuttajataustaisille oppilaille, joiden suomen kielen taito ei vielä ole riittävän hyvä perusopetuksen ryhmässä opiskeluun. Orivedellä toimii Rovastinkankaan koulussa syksyllä 2015 aloittanut valmistavan opetuksen ryhmä. Valmistavalla luokalla opiskellaan pääosin yhden lukuvuoden ajan, jonka jälkeen oppilas siirtyy omaan lähikouluunsa. Maahanmuuttajien valmistavan opetuksen ryhmä koostuu tilanteen mukaan eri vuosiluokkien oppilaista. Oppilaat integroidaan vuoden aikana mahdollisimman varhain perusopetuksen ryhmien tunneille oppiaineissa, joissa puutteellinen

kielitaito ei muodosta ylitsepääsemätöntä estettä. Tällaisia oppiaineita ovat esimerkiksi musiikki, liikunta ja käsityöt.

Valmistavan opetuksen tavoitteena on suomen kielen alkeiden oppimisen lisäksi auttaa oppilaita kotoutumaan suomalaiseen yhteiskuntaan, taata heille tasa-arvoiset mahdollisuudet koulunkäyntiin sekä tukea lapsen ja nuoren tasapainoista kasvua ja kehitystä oman kulttuuriyhteisönsä ja suomalaisen yhteiskunnan aktiiviseksi jäseneksi. Oppilas tutustuu suomalaisen koulun toimintaan ja tapoihin ja lisäksi hänelle annetaan opetusta peruskoulun eri oppiaineissa. Tärkeää on myös antaa oppilaalle sellaisia valmiuksia, että hän kykenee siirtymään perusopetukseen ja oppivelvollisuusiän päätyttyä jatko-opiskeluun. Toimiva kaksikielisyys ja oman kulttuuri-identiteetin tuntemus sekä arvostus ovat pitkän aikavälin tavoitteita.

Valmistavaa opetusta on mahdollista järjestää yhdellekin oppilaalle. Valmistavan opetuksen järjestäminen rahoitetaan pääosin oppilaskohtaisella valtionosuudella. Opetuksen järjestäjälle maksetaan perusopetuksen kotikuntakorvauksen perusosa kaksinkertaisena ilman kunnan rahoitusosuutta.

Lisätietoa: [Perusopetukseen valmistava opetus. Opetushallitus, 2012](#). Julkaisun lopussa on linkkejä muuhun hyödylliseen materiaaliin.

2.5. S2-opetus

Suomi toisena kielenä (S2) on yksi äidinkieli ja kirjallisuus –oppiaineen oppimääristä. Oppimäärä on tarkoitettu sellaisille maahanmuuttajataustaisille oppilaille, joiden suomen kielen taito ei ole äidinkielen tasoinen kaikilla kielen osa-alueilla. **Kriteerinä tulee käyttää ainoastaan kielitaidon tasoa eikä esimerkiksi synnyinmaata, kansalaisuutta, väestörekisteriin merkittyä äidinkieltä tai Suomessa oloaikaa.** Kielitaidon tason arvioi S2-opettaja yhdessä muiden oppilasta opettavien opettajien kanssa.

S2-opetusta voidaan järjestää äidinkielen tunneilla eriytettynä, erillisinä S2-tunteina tai tukiopetuksena. Oppilaan todistuksessa S2-oppimäärä arvioidaan suomi äidinkielenä – oppimäärän sijasta. S2-opetuksen tarkoituksena on kehittää tasapuolisesti oppilaan suomen kielen taitoa ja tietoisuutta suomalaisesta kulttuurista. Opetuksen tavoitteena on toiminnallinen kaksikielisyys ja monikulttuurinen identiteetti, joiden kehittymiseen vaikuttaa myös osallistuminen oman äidinkielen opetukseen. Lähtökohtana S2-opetuksessa on, että oppilas saavuttaa mahdollisimman hyvän suomen kielen taidon myös jatko-opintoja varten. Perusopetuksen S2-oppimäärän suorittamisella voi myös osoittaa riittävän suomen kielen taidon kansalaisuutta hakiessaan.

Oriveden perusopetuksessa S2-opetusta toteutetaan tarpeen mukaan, erikseen lukuvuosittain sovittavalla tavalla. Lisäksi osa muista opettajista voi antaa S2-opetusta muun opetuksen ohessa. Jatkossa on yhteistyössä huomioitava S2-opetuksen laatu ja resurssi.

Lisätietoa: [Sutina](#) on S2-opettajat ry:n jäsenlehti. Lehdessä kirjoitetaan S2-alan ajankohtaisista teemoista, esitellään uutta tutkimusta ja kirjallisuutta ja julkaistaan keskustelupuheenvuoroja.

2.6. Oman äidinkielen ja uskonnon opetus

Maahanmuuttajien äidinkieli on tarkoitettu esikoulua, peruskoulua ja lukiota käyville maahanmuuttajataustaisille lapsille, jotka puhuvat opetuskieltä äidinkielenään tai kotikielenään. Oppilaan äidinkielen määrittelevät oppilaan vanhemmat. Oman äidinkielen opiskeleminen on vapaaehtoista, mutta mikäli on päättänyt alkaa opiskella sitä, on oppitunneille osallistuminen pakollista. Oman äidinkielen opiskelun merkitys on laajasti tutkimuksin todennettu. Omakielisen avun tarve on suuri varsinkin silloin, kun suomen kielen taito on vielä heikko. Kokemuksien ja myös kielitieteellisen tutkimuksen valossa oman

äidinkielen puhumisen, lukemisen ja kirjoittamisen oppiminen tukee sekä lapsen että aikuisen vieraan kielen oppimista. Oman äidinkielen ja suomen kielen opiskelu yhdessä mahdollistavat toiminnallisen kaksikielisyyden syntymisen. Oman äidinkielen opiskelu vahvistaa myös oppilaan itsetuntoa ja identiteettiä.

Oman äidinkielen opetusta järjestetään mahdollisuuksien mukaan joko lähi- tai etäopetuksena. Etäopetus järjestyy tarpeen mukaan yhteistyössä Tampereen kaupungin kanssa. Haasteena on opettajien ja tulkkien puute.

Koulutuksen järjestäjä voi hakea vuosittain erillistä valtionavustusta Opetushallitukselta oman äidinkielen opetuksen järjestämiseen. Oman äidinkielen opetuksen ryhmässä on opetuksen alkaessa oltava vähintään neljä oppilasta. Opetusta on enintään kaksi ja puoli viikkotuntia. Vähemmistöuskontojen ja elämäntiedon opetusta järjestetään, jos vähintään kolme opetukseen oikeutettua asuu saman kunnan alueella. Oman äidinkielen ja uskonnon etäopetuksesta voi tiedustella lisää suunnittelija Katja Simoselta (puh. 050 550 6704, katja.simonen@tampere.fi). Lisätietoa: [Oma kieli – oma mieli- Opas oman äidinkielen oppimisen tukemiseen, Opetushallitus, 2009.](#)

2.7. Oppimissuunnitelma

Kaikille S2-opetuksen ja valmistavan opetuksen oppilaille laaditaan oma oppimissuunnitelma, jonka mukaan opetusta toteutetaan. Huoltajat ovat mukana suunnitelman laatimisessa. Maahanmuuttajaoppilaan opetuksen järjestäminen edellyttää myös oppilaskohtaista suunnittelua, tarkoituksenmukaisen materiaalin hankkimista ja siten lisäresursointia. Oppilaan henkinen hyvinvointi on merkittävä tekijä ja oppilashuollollista tukea on tarjottava, jos siihen on tarvetta.

Syrjäytymisen ehkäisemiseksi maahanmuuttajaoppilas ja hänen perheensä tarvitsevat riittävästi ohjausta ja tietoa koulujärjestelmästä, perusopetuksen ja kouluyksikön tavoitteista, mutta eri näkökulmasta kuin suomalaiset oppilaat ja vanhemmat, joille koulumaailma on jo tuttu. Vanhemmille tarjotaan tilaisuuksia tutustua suomalaiseen koulumaailmaan.

Maahanmuuttajaoppilaan muita suurempi ohjaamisen tarve on otettava huomioon opiskelun suunnittelussa ja voimavarojen kohdentamisessa. Oppilaan ja hänen vanhempiansa ohjaus on aloitettava heti koulunkäynnin alkaessa, jotta opiskelu on tavoitteellista ja niin hyvin suunniteltu, että mahdollisuus pyrkiä jatko-opintoihin on turvattu. Maahanmuuttajaoppilaan vanhempien ja perheen kanssa tarvitaan aika ajoitin tulkkia. Tällöin tulee varata riittävästi aikaa tiedon jakamiseen, maahanmuuttajaoppilaan perheen ohjaamiseen ja tukemiseen.

2.8. Toisen asteen koulutus

Perusopetuksen oppimäärän suoritettuaan oppilas voi siirtyä opiskelemaan toisen asteen oppilaitokseen; lukioon tai ammatilliseen koulutukseen. Toiselle asteelle opiskelija tulee yhteishaun kautta. Kaikkiin toisen asteen koulutuspaikkoihin on vapaa hakeutumisoikeus. Vuoden 2014 alusta on mahdollista myös lukion valmistava opetus, joka on myös valtakunnallisesti kehittämiskohteena. Orivedellä lukiokoulutukseen valmistavaa opetusta ei ole tarjolla, mutta sitä järjestetään tarvittaessa mahdollisuuksien mukaan.

Oriveden lukio pyrkii tarjoamaan lukiopaikan mahdollisimman monelle paikkakunnan nuorelle ja toimimaan yleissivistävänä oppilaitoksena sekä varmistamaan oppilaidensa menestymisen ylioppilaskokeissa ja jatko-opinnoissa. Resurssiensa puitteissa Oriveden lukio pyrkii tarjoamaan mahdollisuuden yksilöllisiin valintoihin ja joustavaan opiskelurytmiin. Lukioon pääseminen edellyttää perusopetuksen opetussuunnitelman mukaisten tietojen ja taitojen hyvää hallintaa. Maahanmuuttajataustaisille oppilaille haasteen muodostaa

nivelvaihe perusopetuksen ja toisen asteen koulutuksen välillä. Erityisesti suomi toisena kielenä -oppimäärän ja toisen kotimaisen kielen osalta S2-kielen osaamisen taso vaikuttaa myös reaaliaineiden opiskeluun.

Jokaiselle maahanmuuttajataustaiselle opiskelijalle tehdään henkilökohtainen opiskelusuunnitelma. Suomen kielen taidon ollessa äidinkielen taitoa vastaava, opiskelija etenee normaalin opetussuunnitelman mukaisesti. Äidinkielen ja toisen vieraan kielen opinnot voidaan lukiossa korvata suomi toisena kielenä- ja vieraan kielen -kurseilla. Kaikki maahanmuuttajaopiskelijat saavat todistukseensa S2-arvosanan ja he osallistuvat S2-ylioppilaskokeeseen, vaikka olisivatkin mukana suomi äidinkielenä -opetuksessa. Tukiopetusmahdollisuus on tarjolla myös lukiossa.

Tampereen seudun ammattiopisto Tredun Oriveden toimipiste järjestää nuorten ammatilliseen perustutkintoon johtavaa koulutusta autoalalla sekä talotekniikan ja liiketalouden alalla. Oppilaitoksessa voi suorittaa kaikilla koulutusaloilla ammatillisen perustutkinnon ohella ylioppilastutkinnon. Lukio-opintoja voi myös jatkaa lukion koko oppimäärän suorittamiseen asti. Lukio-opinnot toteutetaan yhteistyössä Oriveden lukion kanssa. Tredu toteuttaa tietyissä toimipisteissään myös aikuisille sekä maahanmuuttajille suunnattua koulutusta vuosittaisen tarvearvion perusteella.

Tampereen Aikuislukiossa on oppivelvollisuusiän ylittäneiden mahdollista suorittaa peruskoulun oppimäärä.

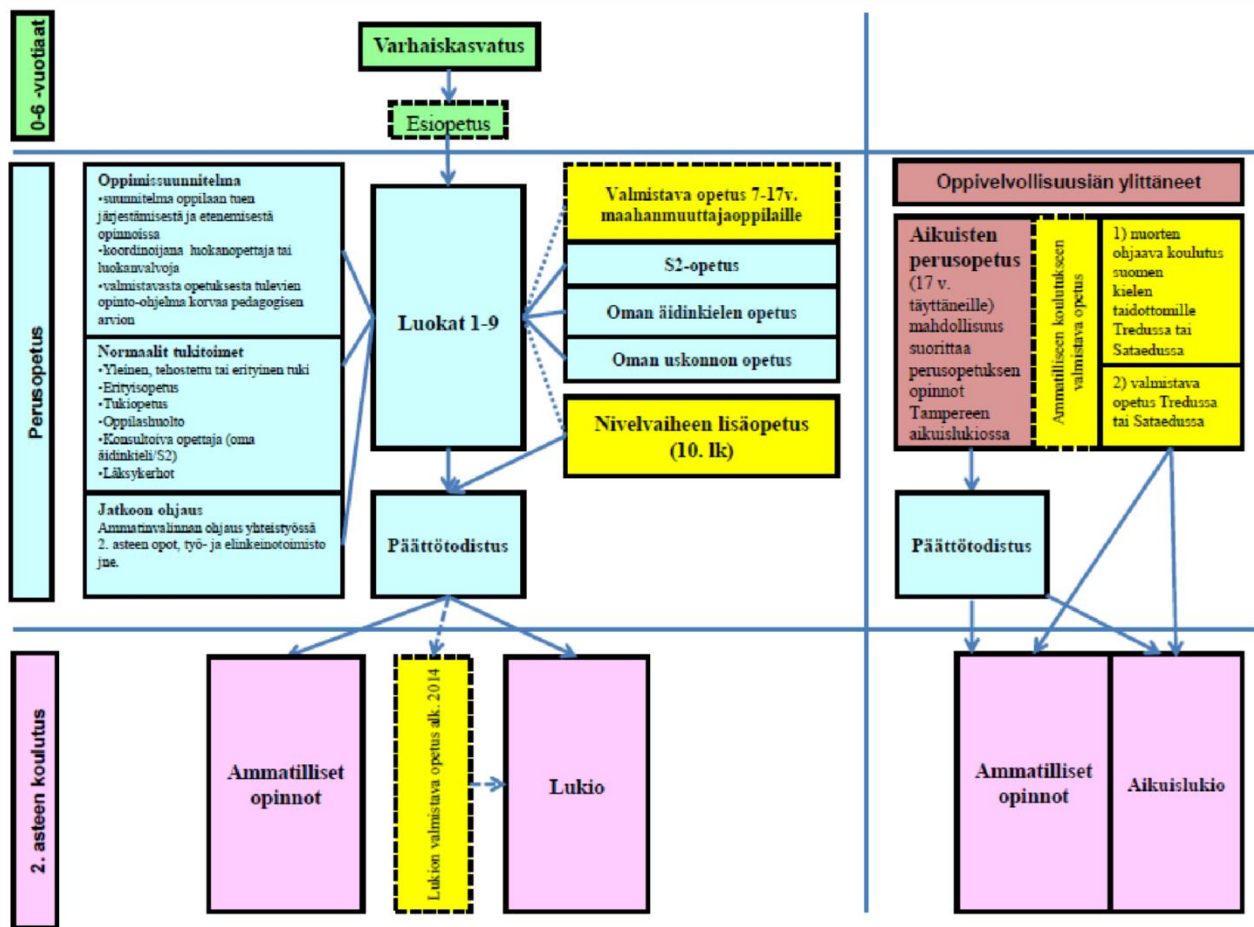
2.9. Kehittämistarpeita

Valmistavan opetuksen lisäksi jatkossa on edelleen kehitettävä S2-opetusta sekä vahvistettava luokan- ja aineenopettajien valmiuksia monikulttuurisuuden huomioimiseen opetuksessa. Muita toimia ovat syrjäytymistä ehkäisevän toiminnan lisääminen kouluissa – ja erityisesti niissä yksiköissä, joissa on monikulttuurisia tai –kielisiä oppilaita. Oppilaskerhotyö, oppilaskuntatoiminta, järjestö- ja seuratoiminta (kolmas sektori) ovat sosiaalistumisen mahdollisuuksia, joita tulee käyttää maahanmuuttajaoppilaan lähentämiseksi asuin- ja kouluympäristöönsä.

Vanhempien tiedon lisäämiseen, opiskeluun ja arviointiin liittyviin asioihin sekä jatko-opintomahdollisuuksiin tulee kiinnittää merkittävästi huomiota. Opinto-ohjauksesta, erityisopetuksesta ja oppilashuollon kautta saatavasta tuesta on annettava riittävästi tietoa. Koulujen oppilashuoltoryhmillä on yhteydet perhetyöhön ja sosiaalityöntekijöihin. Kouluterveydenhuollon ja oppilashuollon yhteistyön kautta voidaan seurata, tukea ja edistää maahanmuuttajaoppilaan ja hänen perheensä kotoutumista.

Kunnat miettivät yhteistyössä myös oppivelvollisuusiän ylittäneiden peruskoulun päättötodistuksen suorittamisen tukemista. Lukion valmistavan opetuksen varautumista suunnitellaan muiden toimijoiden kanssa yhteistyössä tarvittaessa. Oman äidinkielen opetus pyritään turvaamaan ja oman uskonnon pätevien opettajien palkkaamiseen panostetaan.

Kaavio 2: Maahanmuuttajaoppilaan koulupolku (esikoulu- ja kouluikäiset sekä oppivelvollisuusikä yllittäneet)
 HUOM. Maahanmuuttajien perusopetukseen valmistavaa opetusta tarjotaan 6-17 -vuotiaille.



2.10. Nuorisotyö

Nuorisopalveluiden tehtävänä on luoda edellytykset monipuoliselle nuorisotoiminnalle Orivedellä. Nuorisopalvelut tukevat lasten ja nuorten kasvua itsenäisiksi, yhteistyökykyisiksi ja vastuuntuntoisiksi ihmisiksi luomalla toimintaa nuorille sekä tukemalla lasten ja nuorten parissa toimivia järjestöjä ja yhdistyksiä. Nuorisopalveluiden järjestämä nuorisotalotoiminta, leirit, retket, tapahtumat ja nuorisovaltuustotoiminta ovat keskeinen osa nuorisotoimintaa, jonka tavoitteena on tukea nuorten kasvua ja tehdä heistä vastuuntuntoisia kansalaisia. Koulujen kanssa nuorisopalvelut tekevät yhteistyötä mm. erilaisten liikunta- ja muiden tapahtumien merkeissä.

Nuorisopalveluiden toiminta on kaikkien nuorten käytettävissä etnisestä taustasta tai kansalaisuudesta riippumatta. Nuorisopalveluiden toiminta on täydentämässä kodin ja koulun tekemää kasvatustyötä, jota tehdään yhteistyössä lapsen ja nuoren elämään liittyvien tahojen kanssa. Kaikki toiminta on avointa kaikille lapsille ja nuorille sekä retket avoimia kaikenikäisille. Nuorisopalveluiden toiminnasta löytyy tietoa mm. www.orivesiharrastaa.fi

Etsivä nuorisotyö on työllisyyspalvelujen alainen omaa paikkaansa ja suuntaansa etsiville nuorille tarkoitettu vapaaehtoinen ja maksuton ohjauspalvelu. Etsivä nuorisotyö tukee, auttaa ja ohjaa koulutukseen tai työelämään hakeutumisessa sekä muiden palveluiden tarpeen kartoituksessa.

Nuorten kotoutujien ja maahanmuuttajien palvelutarpeet otetaan TE-toimistossa erityisesti huomioon. Erityistä huomiota on kiinnitettävä niihin nuoriin, jotka saapuvat Suomeen oppivelvollisuusiän loppupuolella tai oppivelvollisuusiän jälkeen. On tärkeää, että jokaiselle löytyy sopiva koulutuspolku. Työllistymisen helpottamiseksi oppilaitosten erilaisia työharjoittelu- ja oppisopimusmahdollisuuksia sekä TE-toimiston työkokeilua on hyödynnettävä enemmän.

3. AIKUISTEN PALVELUT

3.1. Maahanmuuttajien työllistyminen

Työ on yksi kotoutumisen kannalta keskeisimmistä asioista. Sen avulla kotoutuminen uuteen yhteiskuntaan tapahtuu luontevasti. Työn kautta sosiaaliset kontaktit kantaväestöön mahdollistuvat ja henkilön kielitaito vahvistuu. Maahanmuuttajien työttömyysaste on keskimäärin yli kaksinkertainen kantaväestöön verrattuna. Hallitusohjelman kirjauksen mukaan maahanmuuttajien työttömyys tulee puolittaa. Se ei tapahdu ilman erityisiä toimenpiteitä ja uusia näkökulmia.

3.2. Työvoimapalvelut ja kotouttamiskoulutus

TE-palveluissa kotoutumista edistävä laki tarkoittaa käytännössä maahanmuuttaja-asiakkaan kielitaidon, työelämävalmiuksien ja ammatillisen osaamisen kasvun tukemista työvoimapolitiisin toimenpitein. TE-toimisto työskentelee paitsi asiakastasolla, myös yhteistyössä kuntien, elinkeinoelämän, järjestöjen, kouluttajien ja muiden tahojen kanssa luoden yleisiä edellytyksiä onnistuneelle yksilölliselle kotoutumisprosessille. Tiiviillä verkostotyöllä mm. Yritys-Suomi -kumppanien kanssa voidaan konkreettisesti edistää yritysten osaamistarpeiden tyydyttämistä kotoutuneiden maahanmuuttajien työpanoksella. Kotoutumisprosessi onkin nähtävä vahvasti kaikkien yhteiskuntalohkojen konkreettisena yhteistyönä. Kuntatasolla sillä on kytkennät myös elinkeino-, koulutus- ja osaamisasioihin.

Kotoutumisen aikana TE-toimiston tehtäviin kuuluu kotoutumislain piirissä olevien asiakkaiden henkilökohtainen ohjaustyö, asiakkaan motivointi sekä yksilöllisen kotoutumissuunnitelman laadinta ja toteutuksen tukeminen ja seuranta suhteessa työllistymiseen. Siihen sisältyy myös TE-toimiston keskeisen lainsäädännön asettamien oikeuksien, velvollisuuksien ja niistä aiheutuvien seuraamusten henkilökohtainen informointi.

Kotoutumisprosessi muodostuu asiakasta eteenpäin vievistä palvelukokonaisuuksista ja eri työvoimapolitiisista toimenpiteistä. Toimenpiteiden toteutumista seurataan asiakaskohtaisesti. Kotoutumisprosessissa asiakas ohjataan todetun kielikoulustarpeen ja -tason mukaisesti kielikoulutukseen, ammatilliseen koulutukseen sekä valmennuspalveluihin. Koulutus voidaan toteuttaa työvoimakoulutuksena tai omaehtoisena koulutuksena. Koulutuksen ajalta maksetaan työmarkkinatuki kotoutumistukena. Kotoutumisprosessin aikana asiakkaalla on käytössään palvelutarpeen mukaisesti TE-toimiston koko palveluvalikoima.

Maahanmuuttajille, jotka ovat työttömiä työnhakijoita, tehdään alkukartoitus (ks. luku 1.4) sekä kotoutumissuunnitelma (ks. luku 1.5). Kotoutumiskoulutuksena oppivelvollisuusiän ylittäneelle maahanmuuttajalle järjestetään suomen tai ruotsin kielen opetusta ja tarvittaessa luku- ja kirjoitustaidon opetusta sekä muuta opetusta, joka edistää työelämään ja jatkokoulutukseen pääsyä sekä yhteiskunnallisia,

kulttuurisia ja elämänhallintaan liittyviä valmiuksia. Kotoutumiskoulutukseen voi sisältyä myös aikaisemmin hankitun osaamisen tunnistamista ja tutkinnon tunnustamista sekä ammatillista suunnittelua ja uraohjausta. Kotoutumiskoulutuksen kielellisenä tavoitteena on, että maahanmuuttaja saavuttaa toimivan peruskielitaidon.

Kotoutumiskoulutus toteutetaan pääsääntöisesti työvoimakoulutuksena. Kotoutumiskoulutusta voidaan järjestää myös omaehtoisena opiskeluna. Työ- ja elinkeinotoimisto ohjaa maahanmuuttajan työvoimakoulutuksena toteutettavaan kotoutumiskoulutukseen tai hakeutumaan omaehtoiseen opiskeluun. Kunta voi sekä järjestää kotoutumiskoulutusta että ohjata maahanmuuttajan hakeutumaan joko järjestämäänsä kotoutumiskoulutukseen tai muun toimijan järjestämään omaehtoiseen opiskeluun.

Maahanmuuttajalla, joka opiskelee omaehtoisesti, on oikeus kotoutumistukena maksettavaan työmarkkinatukeen jos maahanmuuttajalla on työ- ja elinkeinotoimiston toteama koulutustarve ja jos TE-toimisto arvioi, että omaehtoinen opiskelu tukee maahanmuuttajan kotoutumista ja työllistymistä, tai opiskelusta on sovittu kotoutumissuunnitelmassa. Maahanmuuttajan kotoutumista ja työllistymistä edistävän omaehtoisen opiskelun tukeminen kotoutumistuella edellyttää, että kyse on suomen tai ruotsin kielen opiskelusta taikka opiskelu tapahtuu pääasiassa suomen tai ruotsin kielellä. Kotoutumistuella voidaan tukea myös luku- ja kirjoitustaidon opiskelua. Tuettavaan omaehtoiseen opiskeluun voi opintojen lisäksi sisältyä työharjoittelua tai kansalaisjärjestö- taikka muuta vapaaehtoistoimintaa. Tuettavan omaehtoisen opiskelun kestosta vähintään puolet tulee olla opintoja tai niihin liittyvien tehtävien suorittamista.

Kotoutumisvaiheen päätyttyä työttömien maahanmuuttajien palvelusta vastaavat TE-toimiston palvelulinjat. Orivedellä maahanmuuttajien palveluista vastaa Pirkanmaan TE-toimiston palvelulinjojen työntekijät etäyhteyksien välityksellä. Palvelut tuotetaan normaaliuden periaatteella eli siten että maahanmuuttajien palvelut tuotetaan samoilla periaatteilla kuin kantasuomalaistenkin palvelut. Maahanmuuttajuus voi vaikuttaa henkilön palvelutarpeeseen, mutta ei yksinomaan määrittele tarjottavia palveluita vaan palvelutarpeet määrittyvät pääosin samojen tarpeiden pohjalta kuin kantasuomalaisillakin. Hyvin keskeistä työllistymisen kannalta on riittävä kielitaito.

Kotoutujalla on velvollisuus osallistua toimenpiteisiin samoin kuin kantaväestölläkin. Viranomaisilla on velvollisuus tarjota aktiivisesti toimenpiteitä määrärahojen rajoissa. Oriveden kaupungin työllisyyspalvelut tarjoavat palveluja työttömille työnhakijoille, joiden työttömyys on pitkittynyt tai vaarassa pitkittyä. Työllisyyspalveluissa asiakas saa yksilö- ja ryhmävalmennusta sekä työvalmennusta joko työpajalla tai yrityksissä ja yhdistyksissä. Ensisijaisena toimenpiteenä on käytössä kuntouttava työtoiminta ja sen lisäksi työkokeilu ja palkkatuki. Lisäksi Työvoiman palvelukeskus tarjoaa palveluja syrjäytymisvaarassa olevien ja syrjäytyneiden kuntoutuksen tukemiseen.

Työllisyyspalvelut myös kehittävät ja toteuttavat työllisyyden hoitoa eri yhteistyökumppaneiden kesken sekä paikallisesti että seudullisesti. Työllisyyspalveluiden asiakkaaksi voi hakeutua Pirkanmaan työ- ja elinkeinotoimiston kautta tai ottamalla itse yhteyttä työllisyyspalvelujen yksilöohjaajiin tai etsiviin nuorisotyöntekijöihin.

3.4. Ikäihmisten palvelut

Oriveden sosiaali- ja terveystyöpalvelut järjestää Tampereen kaupunki ja kaikki ikäihmisille tarkoitettut palvelut ovat avoimia myös maahanmuuttajille. Monet ikääntyvien maahanmuuttajien perheet ja sukulaiset osallistuvat läheistensä hoitoon. Perheiden hoitoon osallistumista on tuettava kertomalla palveluista ja ottamalla läheiset mukaan hoidon suunnitteluun ja toteutukseen, jolloin ikääntyvän asiakkaan kulttuurin ominaispiirteet tulevat huomioiduiksi.

4. HUMANITAARINEN MAAHANMUUTTO

Humanitaarisen maahanmuuton piiriin kuuluvat kiintiöpakolaiset, turvapaikanhakumenettelyn sekä perheenyhdistämisprosessin kautta saapuvat. Kunta ja ELY-keskus sopivat kuntasijoituksista. Valtio maksaa ensi kertaa kotouttamistyön käynnistävälle kunnalle ”käynnistysavustusta”, Sylvia 2-rahaa 20 000 €.

Valtioneuvoston päätöksellä ELY-keskus maksaa kunnalle korvauksia pakolaisten kotouttamisesta aiheutuvista kohtuullisista ja välttämättömistä kustannuksista. Laskennalliset korvaukset yli 7 vuotiaasta henkilöstä ovat 2300 euroa vuodessa ja enintään 7-vuotiaasta henkilöstä 6845 euroa vuodessa. Kiintiöpakolaisista laskennallinen korvaus maksetaan neljältä vuodelta, oleskeluluvan saaneista turvapaikanhakijoista kolmelta vuodelta. Kunta maksaa pakolaisille toimeentulotukea samoin perustein kuin muullekin väestölle. Kunta saa korvauksen toimeentulotuesta enintään kolmen vuoden ajalta. Paluumuuttajien kohdalla korvaus toimeentulotuesta maksetaan 6 kuukaudelta. Kunnan kotouttamisohjelman on edellytys valtion maksamille korvauksille. Korvauksia tulee myös erikseen hakea määräajoin.

Valtio maksaa kunnille lisäksi korvauksia erityiskustannuksista. Niitä ovat mm. tulkkipalvelujen kustannukset ilman aikarajaa. Suomen kansalaisuuden saaneesta henkilöstä tulkkipalveluja ei enää korvata. Lisäksi korvataan alaikäisenä ilman huoltajaa Suomeen saapuneen henkilön sijoittumisesta aiheutuvat kustannukset 18 ikävuoteen saakka ja jälkihuolto aina 21 ikävuoteen saakka. Vamman tai sairauden edellyttämän pitkäaikaisen sosiaali- ja terveydenhuollon huomattavat kustannukset maksetaan enintään 10 vuodelta, mikäli vamma, sairaus tai hoidon tarve on syntynyt ennen Suomeen tuloa. Muista erityisistä syistä kunnalle aiheutuneista kustannuksista voidaan sopia ELY-keskuksen kanssa erikseen. Näitä voivat olla esim. kansainvälistä suojelua saavien osalta asuntojen odotusajan vuokratulot jos asunnon varaaminen ennen henkilön Suomeen tuloa tai kuntaan muuttoa on ollut välttämätöntä.

5. KAIKILLE IKÄRYHMILLE YHTEISIÄ PALVELUJA

5.1. Sosiaalipalvelut

Sosiaalipalvelut ovat tasavertaisesti kaikkien kotikuntalain (1994/201) mukaisesti kunnassa asuvien käytettävissä ja saatavissa. Oriveden kaupungin sosiaali- ja terveyspalvelut järjestää Tampereen kaupunki. Oriveden asukkaiden käytössä on myös Tampereen erityispalvelut (esim. kotouttava sosiaalityö) tarpeen mukaisesti, mutta lähtökohtaisesti palvelut järjestetään osana peruspalveluita.

Henkilökunnan on asiakastyössään otettava huomioon asiakkaiden kulttuurierot sekä avattava laajemmin palvelujärjestelmää. Yhdenvertaisen palvelun takaamiseksi asiakastilanteessa käytetään tulkkia. Etenkin alkuvaiheessa tämä on tärkeää, jotta asiakkaalle voidaan selvittää hänen etuutensa, oikeutensa ja velvollisuutensa. Tulkkia tilatessa on varattava vähintään kaksinkertainen aika normaaliin asiakaskäyntiin verrattuna sekä huomioitava esimerkiksi tulkin sukupuolen merkitys. Tulkin lisäksi kommunikaation apuna voidaan käyttää muita keinoja, mm. kuvia (www.papunet.net). Eri infolehtisiä on jatkossa hyvä käännettää eri kielille.

Perussosiaalityön tehtävänä on järjestää sosiaalityön palvelut tarvittaessa kaikille kuntalaisille. Virkamiesten keskeinen tehtävä on osallistua työvoimaviranomaisten ja maahanmuuttajien kanssa alkukartoitusten ja kotoutumissuunnitelmien laadintaan. Sosiaalityö pyrkii huomioimaan henkilön tarpeet ja resurssit kokonaisvaltaisesti. Työntekijä etsii yhdessä asiakkaan kanssa ratkaisuja ongelmiin keskustelemalla ja järjestämällä erilaisia palveluja. Tavoitteena on asiakkaan elämänhallinta ja omatoimisuus. Sosiaalityön

työvälineinä ovat säännölliset yksilö- ja perhetapaamiset sekä yhteistyö eri hallintokuntien ja muiden yhteistyötahojen kuten kolmannen sektorin toimijoiden kanssa.

Hyödyllisiä linkkejä:

- [Väestöliitto: Monikulttuurisuus](#)
- [Vammaisten maahanmuuttajien tukikeskus Hilma](#)

5.2. Terveyspalvelut

Maahanmuuttajat ovat kunnallisten terveyspalvelujen suhteen eri asemassa sen perusteella miten he ovat maahan saapuneet.

Turvapaikanhakijoiden terveydenhuollosta huolehtii vastaanottokeskuksen terveydenhoitaja ja siellä toimiva lääkäri, joka tekee alkuvaiheen terveystarkastukset ja ohjelmoi tarvittavat laboratoriokokeet (kts. http://www.thl.fi/fi_FI/web/infektiotaudit-fi/pakolaisten-ja-turvapaikan-hakijoiden-infektio-ongelmienehkaisy). Turvapaikanhakijat eivät voi käyttää kunnallisia terveyspalveluja, paitsi silloin kun kyse on päivystysluonteisesta asiasta. Oleskeluoikeuden saatuaan turvapaikanhakija siirtyy sen kunnan terveyspalvelujen piiriin mihin hän muuttaa. Tällöin hänelle kuuluvat samat terveyspalvelut kuin muillekin kunnan asukkaille.

Kiintiöpakolaiset ovat heti maahan tullessaan kunnan asukkaita. Kiintiöpakolaisten alkuvaiheen tarkastukset tehdään terveysaseman hoitajan toimesta. Maahanmuuttajille tehdään perusteellinen terveystarkastus maahan tullessaan. Tarkastuksessa pyritään löytämään mahdolliset perussairaudet, varmistetaan rokotussuoja ja seulotaan tarttuvat taudit. Lisäksi maahanmuuttajalle kerrotaan terveydenhuoltojärjestelmästä sekä siitä, mihin tahoon missäkin terveyteen liittyvässä asiassa on hyvä ottaa yhteyttä. Alkutarkastuksen jälkeen terveyspalvelut toimivat kuten muillakin kuntalaisilla.

Muut maahanmuuttajat kuten esimerkiksi työn tai perhesiteiden vuoksi paikkakunnalle muuttavat tulevat yleensä terveydenhuoltohenkilöstön asiakkaiksi vasta siinä vaiheessa kun he tarvitsevat terveyspalveluja. Tälle ryhmälle ei tehdä varsinaisia maahantulotarkastuksia, mutta erilaisten terveysongelmien ilmaantuessa terveydenhuoltohenkilöstön olisi hyvä muistaa ottaa huomioon asiakkaan lähtömaan terveystilanne. Tärkeää on myös huomioida, että rokotussuoja tällä ryhmällä saattaa olla puutteellinen. Lasten rokotukset hoidetaan kuntoon lastenneuvolan ja kouluterveydenhuollon toimesta, mutta myös aikuisten rokotukset laitetaan ajan tasalle.

Maahanmuuttajien kanssa asioidessa on hyvä huomioida vieraan kielen ja kulttuurin aiheuttamat vaikutukset. Asioihin perehtyminen ja tilanteen selvittely vie monesti enemmän aikaa. Asiakkaalle suomalaisen terveydenhuoltojärjestelmän eri käytännöt saattavat olla täysin vieraita. Ohjauksen pitää olla perusteellisempaa ja itsestään selvältäkin tuntuvat asiat pitää muistaa huomioida ja selvittää asiakkaalle. Tulkin käyttö on tärkeää vielä vuosia maahantulon jälkeen, jotta asiat varmasti tulevat ymmärretyiksi. Lähetettä erikoissairaanhoidon tehtäessä tulee mainita asiakkaan äidinkieli sekä muistuttaa tulkin tarpeesta. Tulkkia tilatessa on huomioitava, tarvitaanko tulkiksi mies vai nainen.

Hyödyllisiä linkkejä:

- [Maahanmuuttajien terveys ja hyvinvointi - Tutkimus venäläis-, somalialais- ja kurditaustaisista Suomessa](#)
- [Monikieliset terveystarkastuskaavakkeet](#) mukaan lukien tuberkuloosioireet.

5.3. Asuminen

Oleskeluluvan saaneet turvapaikanhakijat voivat hakea Orivedeltä asuntoa. Asuntotarjonta ja asukkaiden valintaprosessi vaikuttavat ratkaisevasti siihen kuinka paljon ja millaisia pakolaisia Orivedelle sijoittuu. Näin siksi, että velvollisuudet kotouttamiseen liittyen alkavat siitä, kun oleskeluvan saanut turvapaikanhakija on saanut asunnon, eli on kirjattu väestörekisteriin kunnan asukkaaksi.

Asuntohakemuksia vastaan otettaessa tulkkipalvelut ja kirjallinen omakielinen ohjemateriaali asumisesta ovat välttämättömiä, koska näin varhaisessa kotoutumisen vaiheessa minkäänlaista kielitaitoa ei ole realisista odottaa ja monet käytännön asiat ovat vielä vieraita. Ohjeistuksessa hyödynnetään Suomen Pakolaisavun ja muiden kuntien julkaisemaan materiaalia mahdollisuuksien mukaan.

Asukasvalinnan yhteydessä uudet asukkaat ohjataan kotouttamisprosessin piiriin yhteisesti sovitulla ja eri kielille käännetyllä kirjallisella käytännön tasolle ulottuvalla ohjeistuksella.

Orivedellä vuokra-asuntoja on sekä vapailla markkinoilla (omistusasuntoja, joilla yksityinen vuokranantaja) että aravalainoilla rahoitetuissa kohteissa, joista osa on vapautunut aravarajoituksista. Kaikki aravarajoitusten alaiset normaalit vuokra-asunnot ovat Oriveden kaupungin omistaman vuokratyöyhtiön Oriveden Kotikoivu Oy:n omistuksessa. Asuntoja voi hakea sähköisellä lomakkeella tai paperilla Oriveden kaupungin asumispalveluista.

Kaupungin vuokra-asunnoissa on ollut käyttöasteongelmia ja toisaalta omistusasuntokaupan vaikeuksien vuoksi myös omistusasuntoja on tullut paljon vuokra-asuntomarkkinoille, joten asuntotarjontaa on periaatteessa riittävästi, mutta kysyntä ja tarjonta eivät kohtaa.

Eniten luonnollista kysyntää on pienistä asunnoista lähellä keskustaa ja vähiten isoista asunnoista. Jos asuntoja hakevat pakolaiset ovat perheettömiä, on heille suoraan sopivia yksioita aika vähän. Kaksioita ei voi tarjota yksinäisille, eikä edes kahdelle hengelle enimmäisvuokrarajojen jäädessä alle todellisten vuokrien. Yksinäiselle hakijalle sopivia asuntoja ei tämän vuoksi ole yleensä vapaana, eikä uusia vuokra-asuntokohteita ole suunnitteilla, joten käytännössä Orivedellä voidaan asuntoja tarjota vain vähintään 3-henkisille perheille.

Oleskeluluvan saaneet ovat periaatteessa asunnottomia ja sen vuoksi aravarajoitusten alaisissa kohteissa kiireellisessä asunnontarpeessa. Tavoitteena on, että he muuttavat omaan asuntoon vastaanottokeskuksesta kuukauden kuluessa oleskelulupapäätöksen saamisen jälkeen.

5.4. Vapaa-aikatoimi

Orivedellä on monipuoliset liikunta- ja ulkoilumahdollisuudet. Keskustassa sijaitsevat liikuntahalli, jäähalli ja uimahalli, joka avattiin uudistettuna syksyllä 2005 sekä ulkoilureitistöjä ja pallokenttiä. Lisäksi syksyllä 2015 valmistui Rovastinkankaan koulun viereen tekonurmikenttä. Kirkkolahden lähivirkistysalue, Leppästenvuoren valaistu ulkoilureitti ja yhdysreitti Paltanmäkeen sekä talviset hiihtoladut tarjoavat erinomaiset ulkoilu- ja virkistysmahdollisuudet. Erämainen Pukalan virkistysmetsä, Eräpyhän patikointireitti sekä Vuorijärvi houkuttelevat ympäri vuoden. Lukuisat järvet, joista suurin on Längelmävesi, tarjoavat monipuoliset veneily- ja kalastusmahdollisuudet. Eri puolilla kaupunkia on useita urheilu- ja pallokenttiä. Suojan yleisurheilukenttä ja Pappilan sekä Hirsilän jalkapallokentät tarjoavat harjoitus- ja kilpailumahdollisuudet kaikenikäisille.

Lisätietoa liikunta- ja vapaa-aikapalveluista www.orivesiharrastaa.fi

5.5. Kirjasto

Kirjaston tehtävä on antaa kirjasto- ja informaatiopalvelua tarjoamalla ajantasaista aineistoa ja ammattitaitoista tietopalvelua. Kirjastopalvelut ovat pääsääntöisesti ilmaisia. Kirjastossa tarjotaan asiakkaille työasemia sekä internet- ja wlan-yhteydet, samoin tulostus- ja kopiointimahdollisuudet. Kirjaston voi tulla myös viettämään aikaa. Myös maahanmuuttajalapsille suunnattu lastenkirjastotyö sekä satutunnit on järjestettävissä vapaaehtoisten avustuksella.

Kirjaston aineisto on suurimmaksi osaksi suomenkielistä, mutta tarjolla on myös englannin- ja muun kielistä aineistoa. E-aineistot ja seutukirjaston yhteistyö täydentävät aineistoa. Muuta aineistoa voidaan tilata myös kaukolainoina, kuten esim. kirjapaketteja maahanmuuttajille. Kirjastosta voi lainata myös mm. äänikirjoja, DVD-elokuvia, musiikkia (CD, nuotti ja e-aineistona) ja urheiluvälineitä.

5.6. Kansalaisopisto

Kansalaisopistossa voi opiskella ja harrastaa mm. kieliä, taideaineita, käsitöitä, musiikkia, tietotekniikkaa ja liikuntaa. Oriveden seudun kansalaisopisto tarjoaa Oriveden kaupungin sekä Juupajoen kunnan asukkaille vuosittain yli 180 erilaista kurssia. Opinto-ohjelman suunnittelussa otetaan huomioon saadut palautteet asiakkailta, kuntalaisilta. Opetus on tarkoitettu kaikille ja kaikenikäisille. Taiteen perusopetusta tarjotaan musiikissa ja kuvataiteessa valtakunnallisen ja kuntakohtaisen opetussuunnitelman mukaan. Kansalaisopisto-opiskelu on matalan kynnyksen omaehtoista toimintaa ja toimii myös osaltaan ennaltaehkäisevänä toimintana syrjäytymisen ehkäisemisessä. Kansalaisopiston kursseille osallistuminen laajentaa sosiaalisia verkostoja sekä vahvistaa kokemuksia omista kyvyistä ja vahvuuksista.

Oriveden seudun kansalaisopisto järjestää suomen kielen opetusta maahanmuuttajille. Maahanmuuttajataustaisen on heille suunnatulle suomen kielen kurssille mahdollisuus osallistua 50cnt/opetustunti, mikä on huomattava alennus opiston normaaliin kurssihintaan nähden.

Kansalaisopiston opinto-opas jaetaan kotitalouksiin elokuun puolivälissä. Opinto-opas on nähtävillä myös opiston internetsivuilla. Opasta jaetaan myös yhteistyökumppaneille ja avainhenkilöille, joiden kautta voidaan maahanmuuttajien kohderyhmä tavoittaa paremmin.

Sähköinen ilmoittautuminen edellyttää suomalaista sosiaaliturvatunnusta. Jos asiakkaalla ei ole sitä, hän voi ottaa yhteyttä opiston toimistoon.

Lukuvuonna 2016-2017 kansalaisopistossa opetusta tarjotaan Oriveden seudulla kouluilla, kylätaloilla ja muissa tiloissa. Opetus tapahtuu pääsääntöisesti suomenkielellä. Tapauskohtaisesti on mahdollisuus saada opetusta myös englanninkielellä. Tiedustelut ja ilmoittautumiset kansalaisopiston toimistoon.

Lisätietoja: <http://www.osko-orivesi.fi/>

5.7. Kolmannen sektorin toimijat

Kolmannella sektorilla tarkoitetaan vapaaehtoissektoria, joka on toimijana julkisen hallinnon ja yksityisen sektorin rinnalla. Kolmas sektori käsittää järjestöt, yhdistykset ja seurat. Kolmannen sektorin toimijat järjestävät paikkakunnalla erilaisia toimintoja ja tukevat maahanmuuttajien kotoutumista. Kolmannen sektorin kotouttamistyö on usein ruohonjuuritason työtä, joka edistää maahanmuuttajien kotoutumista arkielämään ja vapaa-aikaan liittyvissä asioissa.

SPR:n Oriveden osasto (<https://rednet.punainenristi.fi/orivesi>) on ollut aktiivinen toimija Orivedellä sijaitsevan turvapaikanhakijoiden hätämajoituksen vapaaehtoistyön organisoijana. Monet Oriveden hätämajoituksessa asuvista asukkaista ovatkin saaneet ystäviä esimerkiksi SPR:n, seurakunnan, Pelastakaa Lapset ry:n, Mannerheimin Lastensuojeluliiton ja muutoin aktiivisten kuntalaisten kautta. Maahanmuuttajien tukihenkilöiden tarve onkin suurin muuton alkuvaiheessa ja olisi erityisen tärkeää, että kaikilla kuntaan muuttajilla olisi ainakin yksi suomalainen tukihenkilö, joka voisi tukea, opastaa ja neuvoa kotouttamisen alkuvaiheessa.

5.8. Seurakunta

Oriveden seurakunta tahtoo olla aktiivisesti mukana maahanmuuttajien kotouttamisessa paikkakunnalle. Hätämajoituskeskuksen perustaminen Orivedelle syksyllä 2015 innosti monia seurakuntalaisia toimimaan vapaaehtoisesti turvapaikanhakijoiden parissa. Paljon yhteyksiä on syntynyt, joten seurakunnan on helppo toimia vapaaehtoisten auttajien taustayhteisönä jatkossakin. Seurakunnan työyhteisössä on toiminut työntekijätiimi, joka on pyrkinyt pitämään yhteyttä turvapaikanhakijoihin. Tiimiin ovat kuuluneet kasvatuksen pastori, diakoni, lähetyssihteeri ja nuorisotyönohjaaja. Tätä tiimiä on luonteva käyttää myös koordinoimaan seurakunnan osuutta maahanmuuttajien kotouttamisessa.

Seurakunnan eri työalat ovat valmiita vastaamaan kotouttamisen haasteeseen sen mukaan, kuin tarvetta on. Niin lapsi- ja perhetyöllä kuin nuoriso-, diakonia- ja kansainvälisellä työllä on valmius tukea maahanmuuttajien kotouttamista jo olemassa olevien toimintarakenteiden kautta. Tarvittaessa myös nimenomaan maahanmuuttajille suunnattua toimintaa voidaan suunnitella. Maahanmuuttajille suunnattua toimintaa voisivat olla esimerkiksi perhekerhoryhmä (lapsi- ja perhetyö), avoimet ovet nuorille ja nuorille aikuisille (nuorisotyö). Diakoniatyö voi palvella tarvittaessa myös maahanmuuttajia jo olemassa olevien tukimuotojensa kautta. Seurakunta pitää tärkeänä osana kotouttamista myös kantaväestölle suunnatun ennakkoluuloja lievittävän kansainvälisen kasvatuksen. Seurakunnalla on jo kokemusta turvapaikanhakijoille ja kantaväestölle järjestetyistä yhteisistä tilaisuuksista. Tällaisten tilaisuuksien järjestämistä voidaan vielä kotouttamisvaiheessakin pohtia.

Seurakunta pyrkii siihen, että kynnys seurakunnan maahanmuuttajille tarjoaman avun vastaanottamiseen olisi mahdollisimman matala riippumatta heidän uskonnollisesta vakaumuksestaan. Maahanmuuttajat ovat tervetulleita mukaan kaikkeen seurakunnan yleiseen avoimeen toimintaan. Omassa toiminnassaan seurakunta toimii oman kristillisen tunnustuksensa pohjalta.

6. MONIALAINEN YHTEISTYÖ

Kotoutumista edistävän lain mukaisten tehtävien hoitamista varten saadut tiedot ja asiakirjat on pidettävä salassa siten kuin viranomaisten toiminnan julkisuudesta annetussa laissa (621/1999) säädetään. Kuitenkin työ- ja elinkeinoministeriöllä (TEM), aluehallintovirastolla (AVI), elinkeino-, liikenne- ja ympäristökeskuksella (ELY), työ- ja elinkeinotoimistolla (TE-toimistot), kunnan viranomaisella sekä Kansaneläkelaitoksella (KELA) on oikeus saada maksutta ja salassapitosäännösten estämättä kotoutumista edistävän lain lukujen 2 (Maahanmuuttajan kotoutumista edistävät toimenpiteet), 5 (Kuntaan osoittaminen) ja 6 (Kustannusten korvaaminen) mukaisten tehtävien suorittamiseksi välttämättömät tiedot toisiltaan, Maahanmuuttovirastolta, vastaanotto- ja järjestelykeskukselta, kotoutumista tukevien toimenpiteiden ja palvelujen tuottajalta sekä ilman huoltajaa olevalle lapselle määrättyltä edustajalta. Lisätietoja laki 1386/2010 87 §.

6.1. Maistraatti

Orivesi kuuluu Sisä-Suomen maistraattiin ja lähin toimipiste on Tampereella.

Sisä-Suomen maistraatti, Tampereen yksikkö
Hatanpään valtatie 24, PL 682, 33101 Tampere
Avoinna: ma-pe klo 9.00-16.15

Suomeen muuttaneelle ja Suomessa asuvalle ulkomaalaiselle henkilölle voidaan merkitä väestötietojärjestelmään kotikunta Suomessa, jos hänellä on tarkoitus jäädä tänne vakinaisesti asumaan ja lisäksi pysyvä tai jatkuva oleskelulupa tai vähintään yhden vuoden oleskeluun oikeuttava tilapäinen oleskelulupa sekä kotikuntalaisissa säädetty erityisperuste. EU-kansalaiset ja Pohjoismaiden kansalaiset eivät tarvitse oleskelulupaa. Kotikunnan saamiseksi EU-kansalaiselta edellytetään poliisin suorittamaa oleskeluoikeuden rekisteröintiä. Suomessa vakituisesti asuvista henkilöistä merkitään väestötietojärjestelmään lisäksi muun muassa nimi, syntymäaika, kansalaisuus, perhesuhdetiedot (mm. vihkitodistus) ja osoite. Rekisteröinnin perusteella ulkomaalaiselle annetaan henkilötunnus.

Lisätietoja: [Ulkomaalaisen rekisteröinti](#) (esite löytyy myös ruotsiksi ja englanniksi)

6.2. Poliisi

Orivesi kuuluu Sisä-Suomen poliisilaitokseen. Ulkomaalaislupa-asiat ratkaistaan Tampereen pääpoliisiasemalla (Hatanpään valtatie 16, 33100 Tampere). Pirkanmaan poliisin lupapalvelu toimii ainoastaan ajanvarauksella Tampereen pääpoliisiasemalla. Toimipaikoissa on pääsääntöisesti mahdollista päästä palveltavaksi myös ilman ajanvarausta. Tällöin on kuitenkin syytä varautua pitkään jonotukseen. EU-kansalaisen rekisteröinnit, pysyvä oleskeluoikeus sekä oleskelukortin ja pysyvän oleskelukortin myöntäminen EU-kansalaisen perheenjäsenelle, joka on kolmannen maan kansalainen, tehdään kaikilla poliisiasemilla. Keskiviikkoisin Tampereen pääpoliisiaseman asiakaspalvelu sekä puhelinpalvelu ovat suljettu. Lisätietoja: [Ulkomaalaisluvut](#).

Oleskelulupahakemukset tulee toimittaa oleskelupaikkakunnan poliisille henkilökohtaisesti. Tiettyjen ulkomaalaislupien osalta hakemus voidaan laittaa vireille myös sähköisen asiointipalvelun kautta. Sähköisen palvelun käyttämiseen tarvitaan verkkopankkitunnukset, joita kaikkien maahanmuuttajien ei ole mahdollista saada. Lupa pitää maksaa hakemusta jätettäessä. Myös sähköisen asiointipalvelun kautta vireille laitettu hakemus tulee maksaa, ennen kuin hakemus lähtee käsiteltäväksi. Sähköinen hakemus tulee vireille vasta

kun hakija on käynyt poliisilaitoksella todistamassa henkilöllisyytensä ja esittämässä hakemukseen tarvittavien liitteiden alkuperäiset kappaleet. Tähän tilaisuuteen hänen tulee myös varata aika, www.poliisi.fi/ajanvaraus tai puhelimitse numerosta 07187 45404, josta saa myös muuta neuvontaa. Sähköisen hakemuksen johdosta asiointi poliisilaitoksella tulee tapahtua kuukauden sisällä, muutoin siihen tullaan tekemään hakijaa kuulematta kielteinen päätös. Tämän ohjeen hakija joutuu hyväksymään sähköistä hakemusta tehdessään. Poliisin myöntämiin ulkomaalaislupiin liittyvät kysymykset voi lähettää poliisilaitoksen virkasähköpostiin, kirjaamo.pirkanmaa@poliisi.fi.

Poliisi voi myöntää ulkomaalaisille ulkomaalaisten henkilökortteja. Niillä ei voi matkustaa Suomen ulkopuolelle, koska ne eivät ole matkustusasiakirjoja. Niitä tarvitaan kuitenkin pankissa verkkopankkitunnuksien saamiseksi. Lisäksi poliisi voi hakemuksesta vaihtaa EU- ja ETA-valtioissa annetun ajokortin vastaavaan suomalaiseen ajokorttiin.

6.3. Kansaneläkelaitos, Kela

Kelan palvelupiste Orivedellä (Keskustie 25) on avoinna maanantaista keskiviikkoon klo 10-12 ja 13-15. Kela palvelee myös ajanvarauksella puhelimitse. Lue lisää ajanvarauksesta ja varaa aika www.kela.fi/ajanvaraus

Oikeus Suomen sosiaaliturvaan ratkaistaan pääsääntöisesti sen perusteella, kuinka pitkältä oleskelusta on kysymys. Vakinaisesti Suomeen muuttava henkilö pääsee yleensä Suomen sosiaaliturvan piiriin muuttohetkestä lukien ja voi saada Kelan etuuksia. Vakinaiseksi asumiseksi lasketaan esimerkiksi paluumuutto, vähintään kahden vuoden työskentely Suomessa sekä avioliitto tai muu läheinen perhesuhde Suomessa vakinaisesti asuvaan henkilöön. Lisäksi vaaditaan, että oleskelulupa on myönnetty vähintään vuodeksi, jos on velvollinen oleskeluluvan hankkimaan. Oleskelulupia myöntää Maahanmuuttovirasto.

Vakinaisesti Suomeen muuttavien on haettava Suomen sosiaaliturvan piiriin pääsyä Kelan asiointipalvelussa tai [lomakkeella Y 77](#). Suomen sosiaaliturvaan kuuluville annetaan kirjallinen päätös asiasta. Myös Suomen sosiaaliturvaan kuulumisen voi tarkistaa Kelan asiointipalvelusta.

Jos henkilö muuttaa Suomeen tilapäisesti asumaan, ei yleensä ole oikeutta Kelan sosiaaliturvaetuuksiin. Esimerkiksi opiskelijoiden katsotaan muuttavan Suomeen vain tilapäisesti, jos muuton ainoa syy on opiskelu. Tietyissä tapauksissa henkilö kuuluu Suomen sosiaaliturvan piiriin työskentelyn perusteella.

Henkilöllä ei ole oikeutta Suomen sosiaaliturvaan, jos hän saa EU-lainsäädännön tai sosiaaliturvasopimuksen perusteella etuuksia jostakin toisesta maasta tai kuuluu muuten jonkin toisen maan sosiaaliturvan piiriin. Tällaisia henkilöitä ovat esimerkiksi toisesta EU- tai Eta-maasta tai Sveitsistä lähetetyt työntekijät, jotka muuttavat Suomeen tai jotka asuvat Suomessa, mutta työskentelevät toisessa EU- tai Eta-maassa tai Sveitsissä vieraan valtion tai valtioiden välisen järjestön palveluksessa olevat työntekijät ja heidän perheenjäsenensä.

Jos muuttaa Suomeen tilapäisesti toisesta EU- tai Eta-maasta tai Sveitsistä, on oikeus välttämättömään sairaanhoitoon eurooppalaisella sairaanhoitokortilla.

Lisätietoja: [Selkokielen opas Muutto Suomeen tai Suomesta ulkomaille](#)

6.4. Elinkeino-, liikenne- ja ympäristökeskus

Elinkeino-, liikenne- ja ympäristökeskuksen vastuulla ovat seuraavat maahanmuuttajien kotouttamiseen ja hyvien etnisten suhteiden edistämiseen liittyvät tehtävät toimialueellaan:

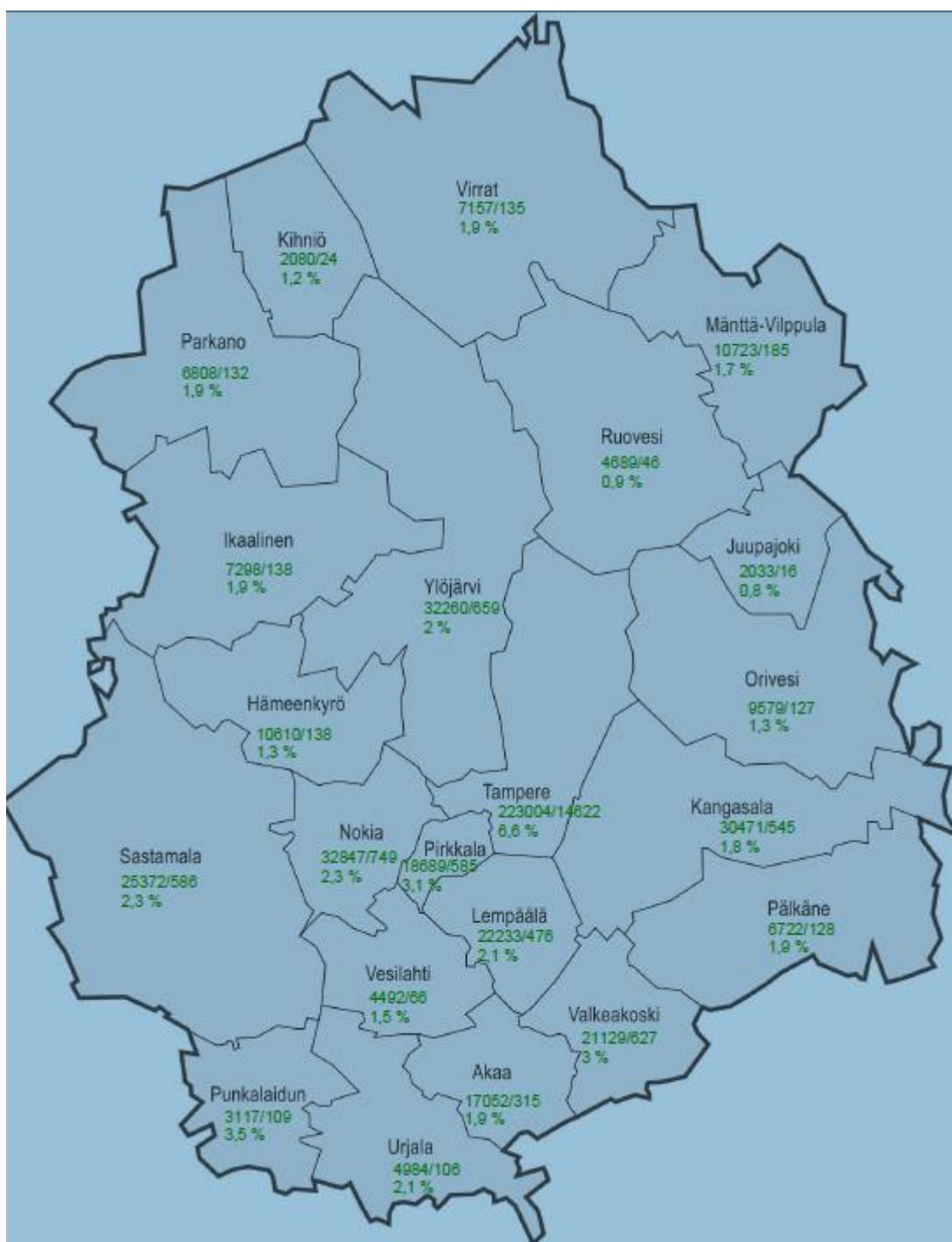
- 1) kotouttamisen alueellinen kehittäminen, yhteistyö, yhteensovittaminen ja seuranta;
- 2) kuntien tukeminen ja neuvonta kotoutumisen edistämässä;
- 3) työ- ja elinkeinotoimistojen ohjaus, neuvonta, tukeminen ja osaamisen kehittäminen kotouttamisessa ja työllistymisen edistämässä;
- 4) työvoimakoulutuksena toteutettavan kotoutumiskoulutuksen suunnittelu, hankinta ja valvonta;
- 5) 2 §:n 2 ja 3 momentissa tarkoitettujen henkilöiden kuntaan osoittamisen alueellisen strategian laatiminen ja toimeenpano;
- 6) ilman huoltajaa maassa asuville lapsille ja nuorille tarkoitettujen perheryhmäkotien ja muiden asuinyksiköiden perustamisesta sopiminen ja niiden toiminnan valvonta;
- 7) hyvien etnisten suhteiden ja kulttuurien välisen vuoropuhelun edistäminen;
- 8) muut sille kotoutumista edistävässä laissa erikseen säädetyt tehtävät.

Elinkeino-, liikenne- ja ympäristökeskus tukee toimialueensa kuntien kotouttamisohjelmien laadintaa ja seuraa niiden toteuttamista. Elinkeino-, liikenne- ja ympäristökeskus toimittaa työ- ja elinkeinoministeriölle vuosittain tiedot alueensa kotouttamisohjelmista ja niiden toimeenpanosta. Elinkeino-, liikenne- ja ympäristökeskuksen on tehtävä sille tässä laissa säädettyjä tehtäviä hoitaessaan yhteistyötä toimialueensa aluehallintoviraston kanssa.

Pirkanmaalla toimii Pirkanmaan ELY-keskuksen vetämä viranomaisten yhteistyöryhmä. Viranomaisverkosto mm. päivittää ohjeet EU-kansalaisten sekä EU:n ulkopuolelta tulevien maahanmuuttajien viranomaisasioiden hoidosta Pirkanmaalla.

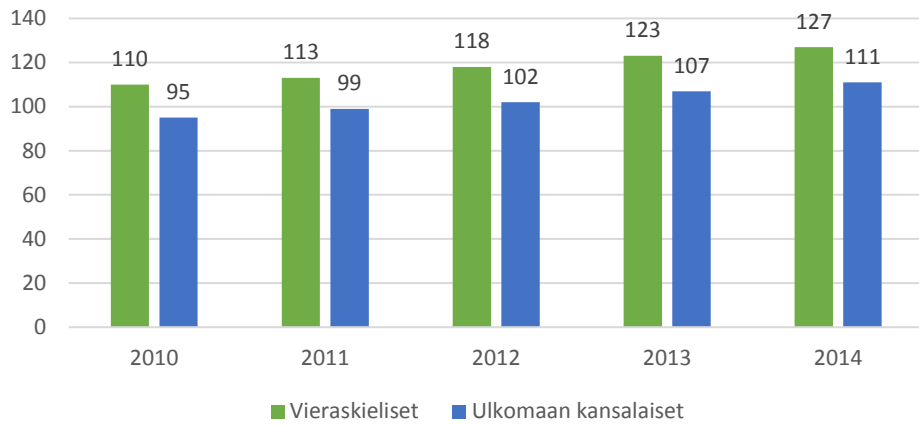
TILASTOTIETOJA

Pirkanmaan kuntien väkiluku / Vieraskielisten kuntalaisten määrä sekä prosenttiosuus 31.12.2014

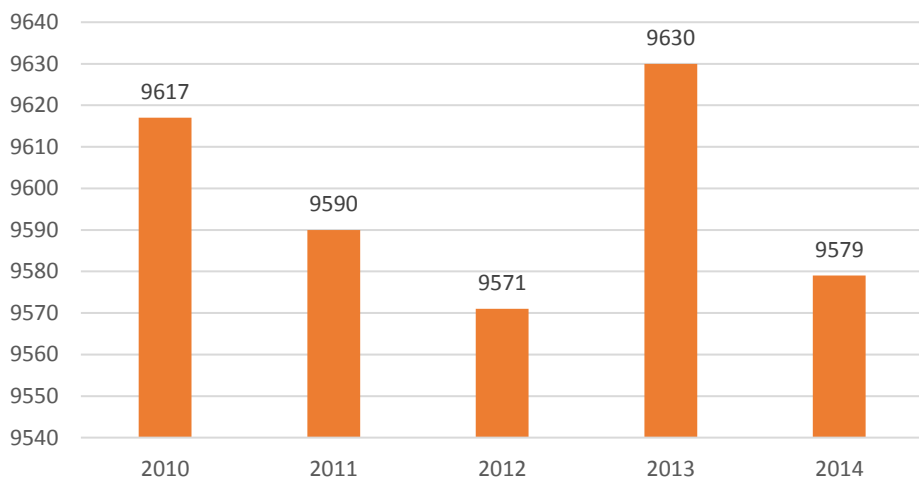


Lähde: Tilastokeskus

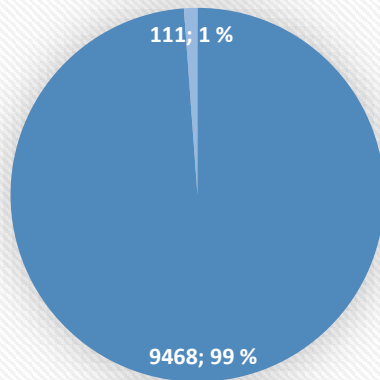
Ulkomaan kansalaiset ja vieraskieliset kuntalaiset Orivedellä 2010-2014



Oriveden väkiluku 2010-2014

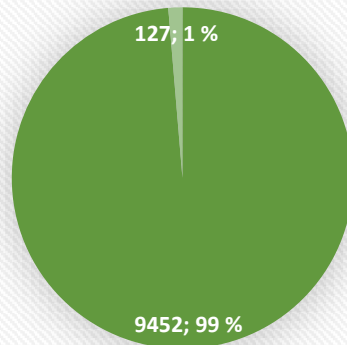


Oriveden väestö 31.12.2014



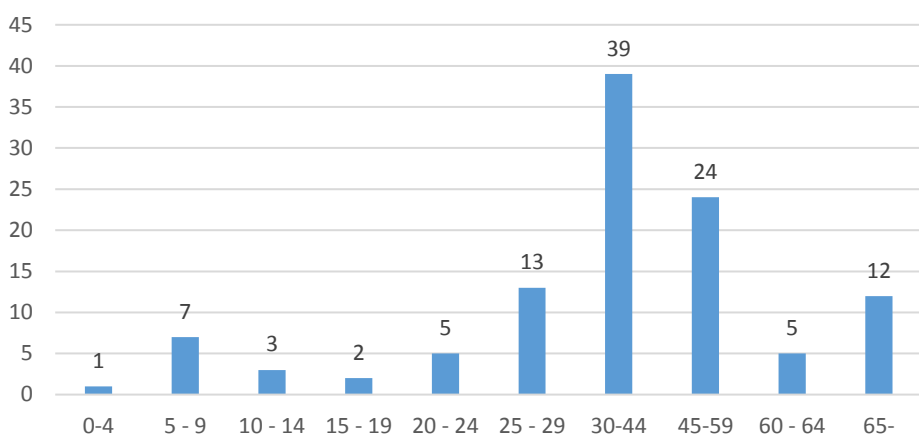
■ Suomen kansalaiset ■ Ulkomaan kansalaiset

Vieraskielisten osuus Oriveden väestöstä 31.12.2014

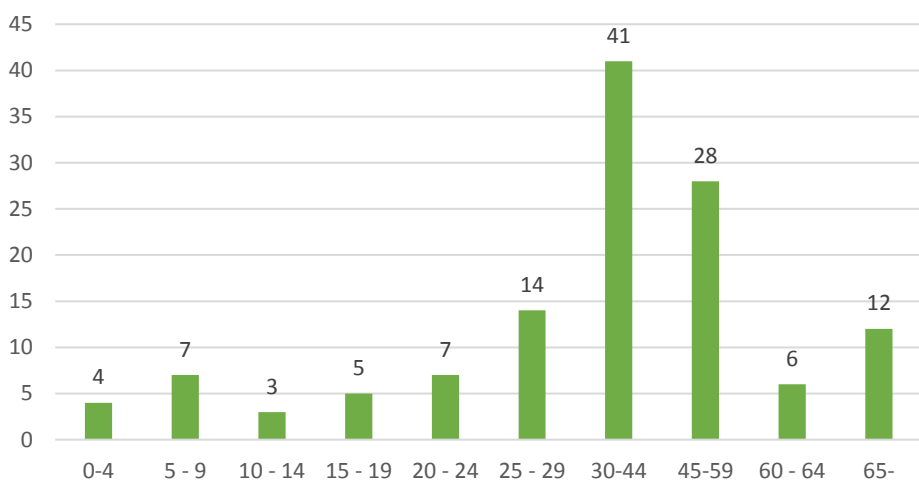


■ Kotimaiset kielet ■ Vieraskieliset

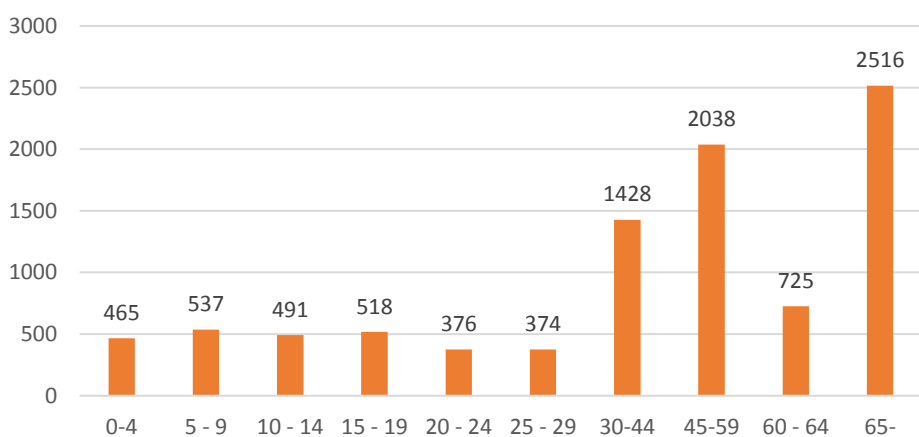
Ulkomaan kansalaisten ikäjakauma Orivedellä
31.12.2014



Vieraskielisten ikäjakauma 31.12.2014, Orivesi



Suomen kansalaisten ikäjakauma Orivedellä
31.12.2014



HYÖDYLLISIÄ LINKKEJÄ

Laki kotoutumisen edistämisestä www.finlex.fi/fi/laki/ajantasa/2010/20101386?

Maahanmuuttovirasto www.migri.fi

kansalaisuusasiat, oleskelulupa, työlupa, pakolais- ja turvapaikka-asiat

Poliisilaitokset www.poliisi.fi

oleskelulupa, työlupa, turvapaikka-asiat, kansalaisuus

Maistraatit www.maistraatti.fi

rekisteröinti, henkilötunnus, avioliitto

Työ- ja elinkeinoministeriö www.tem.fi

aineistotuotantoa maahanmuuttajille **Perustietoa Suomesta -esite**

Työ- ja elinkeinotoimistot (TE-toimistot) www.te-palvelut.fi

työlupa, työnvälitys ja muut työvoimapalvelut

[Pirkanmaan työlupalinjaus](#)

Kansaneläkelaitoksen (Kela) toimistot www.kela.fi

sosiaaliturva

Verotoimistot www.vero.fi

verotusasiat, tilapäisesti maassa oleskelevien rekisteröinti

In To Finland www.kela.fi/web/en/in-to-service-point-for-those-coming-to-work-in-finland

Kelan ja Verohallinnon palvelupiste Suomeen tuleville työntekijöille

Suomen Punainen Risti www.punainenristi.fi

työtä pakolaisten ja muiden maahanmuuttajien kanssa

Maahanmuuttajabarometri 2012

http://www.tem.fi/files/35826/Maahanmuuttajabarometri2012_11_2013.pdf

Infopankki www.infopankki.fi

Suomen kielen kurssihakupalvelu Finnish Courses www.finnishcourses.fi

Maahanmuuttajaneuvonta www.tampere.fi/perhejasosiaalipalvelut/maahanmuuttajat/neuvonta.html

Pirkanmaan tulkkikeskus www.tampere.fi/tulkkikeskus

Etnisten suhteiden neuvottelukunta <http://www.oikeusministerio.fi/fi/index/ministerio/neuvottelu-jalautakunnat/etnistsuhteidenneuvottelukunta.html>

Pelastakaa Lapset ry:n Rasisminvastainen materiaali www.pelastakaalapset.fi/toiminta/rasisminvastainentyo/