



Kotouttamisohjelma Vesilahden kunta

2017

Sisällys

JOHDANTO	4
Käsitteiden määrittelyä	5
1. Kotouttamista ohjaava toiminta	6
1.1. Valtion kotouttamisohjelma.....	6
1.2. Laki maahanmuuttajien kotouttamisesta ohjaa kotoutumista.....	6
1.3. Mitä kotouttaminen on?	6
1.4. TE-toimiston alkukartoitus, kotoutumissuunnitelma ja kotoutumistuki	7
2. Kotoutumista edistävän lain mukaisten kustannusten korvaaminen kunnalle	8
2.1. Laskennallinen korvaus kuntaan osoitetusta henkilöstä	8
2.2. Korvaus kunnan maksamasta kotoutumistuesta ja toimeentulotuesta	8
2.3. Korvaus paluumuuttoavustuksesta.....	8
2.4. Korvaus tulkitsemisen järjestämisestä.....	8
2.5. Korvaus erityiskustannuksista	9
2.6. Korvaus alkukartoituksen järjestämisestä	9
2.7. Korvauksen maksaminen	9
3. Maahanmuuttajat Vesilahdessa	9
4. Lasten, nuorten ja lapsiperheiden palvelut	10
4.1. Neuvolat.....	10
4.2. Varhaiskasvatus	10
4.3. Perusopetuksen valmistava opetus.....	11
4.4. Esi- ja perusopetus sekä toisen asteen oppilaitokset.....	11
4.4.1. Esiopetus	11
4.4.2. Perusopetus.....	12
4.4.3. Aikuisten perusopetus ja toisen asteen oppilaitokset.....	13
4.5. Iltapäivätoiminta	13
4.6. Nuorisotoimi.....	13
4.7. Muu vapaa-ajan toiminta	13
4.7.1. Liikunta.....	13
5. Aikuisten palvelut.....	14
5.1. Kunnan työllistävät palvelut	14
6. Ikäihmisten palvelut	14
7. Kaikille ikäryhmille yhteiset palvelut	14
7.1. Sosiaalipalvelut.....	14
7.1.1. Maahanmuuttajien perhetyö	15
7.2. Asuminen.....	15

7.3.	Terveyspalvelut.....	15
7.3.1.	Alkuvaiheen terveystarkastukset	15
7.3.2.	Mielenterveyspalvelut	16
7.4.	Kulttuuripalvelut	16
7.4.1.	Kirjastopalvelut	16
8.	Seurakunta ja järjestöt	17
8.1.	Seurakunta.....	17
8.2.	Suomen Pakolaisapu.....	17
8.3.	Naapurisovittelun keskus.....	17
8.4.	MLL Mannerheimin lastensuojeluliitto	18
9.	Seutukunnalliset ja valtion palvelut.....	18
9.1.	Tulkitsemispalvelut	18
9.2.	Tampereen palvelut.....	18
9.3.	Maistraatti	19
9.4.	Poliisi.....	19
9.5.	Maahanmuuttovirasto eli Migri.....	19
9.6.	Kela.....	20
10.	Linkejä, joista saa lisää tietoa	20

JOHDANTO

Kotoutumista edistävä laki koskee kaikkia Suomessa asuvia maahanmuuttajia. Vesilahdessa asui vuoden 2015 lopussa 48 ulkomaan kansalaista.

Vesilahden kunnalla ei ole aiempaa kokemusta pakolaisten vastaanottamisesta, mutta kunta varautuu Pirkanmaan Elinkeino-, liikenne- ja ympäristökeskuksen (ELY-keskus) kanssa vuonna 2016 tehdyn sopimuksen mukaisesti vastaanottamaan 10 oleskeluluvan saanutta turvapaikanhakijaa vuosittain. Vastaanottoon kuuluu asumisen, sosiaali- ja terveydenhuollon, opetus- ja kulttuuripalveluiden sekä toimeentuloturvan järjestäminen.

Vesilahden kotouttamisohjelma on tarkoitettu konkreettiseksi työvälineeksi kaikille Vesilahdessa maahanmuuttajien kanssa työskenteleville.

Kotouttamisen tärkein haaste on toimiva yhteistyö eri toimijoiden välillä. Kotouttamisohjelman toivotaan lisäävän moniammatillista yhteistyötä ja tuovan selkeyttä työnjakoon ja vastuukysymyksiin.

Vesilahdessa elää vahva yhteisöllisyys ja kolmannen sektorin toiminta on aktiivista. Yli hallintorajojen ja kolmannen sektorin kanssa tehtävä yhteistyö tähtää maahanmuuttajien omaaloitteisuuden ja osallistumisen lisäämiseen.

Käsitteiden määrittelyä

Maahanmuuttaja	Yleiskäsite, jota käytetään kuvaamaan kaikkia maahan muuttaneita henkilöitä.
Ulkomaalainen	Suomen oikeuden kannalta henkilö, joka ei ole Suomen kansalainen.
Siirtolainen	Henkilö, joka muuttaa pysyvässä tarkoituksessa toiseen maahan hankkiakseen sieltä toimeentulonsa.
Pakolainen	Henkilö, joka on kotimaansa ulkopuolella ja jolla on perusteltua aihetta pelätä joutuvansa kotimaassaan vainotuksi rodun, uskonnon, kansalaisuuden, tiettyyn yhteiskunnalliseen ryhmään kuulumisen tai poliittisen mielipiteen johdosta (YK:n pakolaisen oikeusasemaa koskevan yleissopimuksen mukaan). Pakolaisiksi kutsutaan Suomessa yleensä myös henkilöitä, jotka ovat saaneet jäädä maahan suojelun tarpeen vuoksi tai humanitaarisista syistä.
Turvapaikanhakija	Henkilö, joka pyytää suojaa ja oleskelulupaa vieraasta maasta. Hakijalla on oikeus oleskella vastaanottokeskuksessa hakemuksen käsittelyn ajan. Työnteko-oikeus 3-6 kk hakemuksen jättämisestä.
Kiintiöpakolainen	Henkilö, jolla on YK:n pakolaisasiain päävaltuutetun myöntämä pakolaisen asema ja jolle on myönnetty maahantulolupa vuosittain valtion tulo- ja menoarvion yhteydessä päätettävän pakolaiskiintiön puitteissa. Suomen vuosittainen kiintiö on 750.
Paluumuuttaja	Ulkosuomalainen, joka on pidemmän tai lyhyemmän ajanjakson asunut Suomen rajojen ulkopuolella ja palaa Suomeen. Suomessa paluumuuttajakäsitettä sovelletaan entisiin ja nykyisiin Suomen kansalaisiin sekä entisen Neuvostoliiton alueelta peräisin oleviin henkilöihin kuten inkerinsuomalaisiin, joilla on suomalainen syntyperä.
Kotouttaminen	Viranomaisten ja muiden tahojen järjestämät toimenpiteet, joilla edistetään ja tuetaan maahanmuuttajien kotoutumista.
Kotoutuminen	<p>Kotoutuminen on yksilöllinen prosessi, jossa maahanmuuttajat osallistuvat ja liittyvät yhteiskunnan taloudelliseen, poliittiseen ja sosiaaliseen elämään. Kotoutumisprosessi on ylisukupolvinen prosessi, jolla tarkoitetaan sitä, että maahanmuuttajan oma kulttuuritausta vaikuttaa myös seuraaviin sukupolviin, vaikka he olisivatkin syntyneet ja kasvaneet uuden kulttuurin keskellä. Perheenjäsenten kotoutuminen on usein myös eriaikaista. Minkälaista tukea ja ohjausta tarvitaan ja kuinka pitkän ajan, riippuu kotoutujan taustasta (kotimaa ja maan tilanne, koulutustausta, elämänkokemukset), iästä, omista tavoitteista ja maahanmuuton syistä.</p> <p>Ihmisen perustarpeisiin kuuluvat kulttuurista riippumatta yhteisöön kuulumisen ja hyväksytyksi tulemisen tarve. Fyysisten perustarpeiden (asuminen, ruoka, vaatteet) tyydyttämisen lisäksi maahanmuuttaja tarvitsee tukea sosiaalisen yhteisön löytämiseen ja siinä hyväksytyksi tulemiseen. Tärkeä elementti kotoutumisprosessissa on oman etnisen identiteetin, kielen ja kulttuurin säilyttäminen ja harjoittaminen.</p>

1. Kotouttamista ohjaava toiminta

1.1. Valtion kotouttamisohjelma

Työ- ja elinkeinoministeriö on julkaissut valtion kotouttamisohjelman, jossa on määritelty hallituksen painopisteet vuosille 2016-2019. Hallitusohjelman mukaiset tavoitealueet ovat ihmisoikeuksia kunnioittava keskusteluilmapiiri, maahanmuuttajien vahvuudet osaltaan vahvistamaan Suomen innovaatiokykyä, kotouttamisen tehostaminen poikkihallinnollisesti, kiintiöpakolaisten määrän pitäminen ainakin viime vuosien tasolla sekä lasten, nuorten ja perheiden kotoutuminen.

1.2. Laki maahanmuuttajien kotouttamisesta ohjaa kotoutumista

Laki kotoutumisen edistämisestä (1386/2010) tuli voimaan 1.9.2011. Lain tarkoituksena on tukea ja edistää kotoutumista ja maahanmuuttajan mahdollisuutta osallistua aktiivisesti suomalaisen yhteiskunnan toimintaan. Lisäksi lain tarkoituksena on edistää tasa-arvoa ja yhdenvertaisuutta sekä myönteistä vuorovaikutusta eri väestöryhmien kesken. Tätä lakia sovelletaan henkilöön, jolla on ulkomaalaislaissa (301/2004) tarkoitettu voimassa oleva oleskelulupa Suomessa.

Lain mukaan kunnalla on yleis- ja yhteensovittamisvastuu maahanmuuttajien kotouttamisen kehittämisestä sekä suunnittelusta ja seurannasta paikallistasolla. Kunnan on huolehdittava siitä, että kunnan palvelut soveltuvat myös maahanmuuttajille. Lisäksi kunnan on huolehdittava siitä, että maahanmuuttajille tässä laissa tarkoitettujen toimenpiteiden ja palvelujen järjestetään sisällöltään ja laajuudeltaan sellaisina kuin kunnassa esiintyvä tarve edellyttää. Kunnan on huolehdittava myös oman henkilöstönsä osaamisen kehittämisestä kotouttamisessa mm. järjestämällä koulutusta. Tavoitteena on myös vahvistaa viranomaisten yhteistä strategista suunnittelua ja monialaista yhteistyötä.

Maahanmuuttajien kotouttamisen yleinen kehittäminen, suunnittelu, ohjaus sekä seuranta kuuluvat työ- ja elinkeinoministeriön toimialaan. Kotouttamisasiosta vastaavana ministerinä toimii työministeri.

Elinkeino-, liikenne- ja ympäristökeskuksella on keskeinen tehtävä maahanmuuttajien kotouttamisessa. Ely-keskus huolehtii kotouttamislain toimeenpanon ja sen toteutumisen seurannasta alueellisesti sekä kotouttamistoimenpiteiden alueellisesta yhteensovittamisesta valtakunnallisten linjausten mukaisesti. Käytännössä yhteistyö Pirkanmaan Ely-keskuksen kanssa toimii mutkattomasti. Yhteistyötä tehdään mm. turvapaikanhakijoiden kuntaan valikoitumisprosessin aikana. Ely-keskus järjestää maahanmuuttajasioissa koulutusta ja muita tapahtumia.

Kotouttamispolitiikan painopisteitä ovat muun muassa maahanmuuttajien yhteiskunnallisen yhteenkuuluvuuden ja kotoutumisen kaksisuuntaisuuden tukeminen, maahanmuuttajaperheiden tukeminen sekä aikuisten maahanmuuttajien työllistymisen edistäminen erityisesti suomen ja ruotsin kielen opetusta kehittämällä.

1.3. Mitä kotouttaminen on?

Kotoutumista edistävä laki koskee kaikkia Suomessa asuvia maahanmuuttajia, joilla on ulkomaalaislaissa tarkoitettu voimassa oleva oleskelulupa Suomessa, oleskeluoikeus on rekisteröity tai jolle on myönnetty oleskelukortti ulkomaalaislain mukaisesti. Kotoutumislakia sovelletaan henkilöön riippumatta siitä, millä perusteella hän on Suomeen muuttanut.

Kaikilla maahanmuuttajilla on oikeus saada perustietoa Suomesta sekä alkuvaiheen ohjausta ja neuvontaa, mutta yksilölliset kotoutumistoimet ja -palvelut määritellään yhteistyössä maahanmuuttajan ja hänen perheensä tarpeisiin perustuen. Laissa painotetaan maahanmuuton alkuvaiheen tiedottamista ja maahanmuuttajan neuvontaa ja ohjausta.

Maahanmuuttajille suunnatuista kotouttamistoimenpiteistä ja -palveluista muodostetaan selkeä ja johdonmukainen kokonaisuus. Alkukartoituksessa selvitetään henkilön kielitaitoa, koulutus- ja työhistoriaa, sekä elämäntilannetta. Kotouttamispalvelujen tarjonnan lähtökohtana on maahanmuuttajan yksilöllinen palvelutarve ja perheen tilanne.

Kotoutumislaissa halutaan korostaa maahanmuuttajien omaa roolia ja osuutta kotoutumisessa. Tämä tavoite näkyy myös siinä, että kotouttamisen sijaan laissa puhutaan kotoutumisesta. Kotoutuminen on luonteeltaan pitkäkestoista ja jatkuvaa. Varsinainen kotoutuminen tapahtuu vuorovaikutuksessa suomalaisen yhteiskunnan kanssa, keskeisimmän arkipäivän tilanteissa ja lähiyhteisöissä, kuten päiväkodeissa, kouluissa, harrastuksissa ja työpaikoilla.

1.4. TE-toimiston alkukartoitus, kotoutumissuunnitelma ja kotoutumistuki

Kotoutuslain mukaan työttömäksi työnhakijaksi rekisteröityneellä henkilöllä tai muuten kuin tilapäisesti toimeentulotukea saavalla maahanmuuttajalla on aina oikeus kunnan ja TE-toimiston kanssa laadittavaan kotoutumissuunnitelmaan (12 §). Mikäli asiakas ei kuulu TE-toimiston palveluiden piiriin, alkukartoitus tehdään sosiaalitoimistossa. Kotoutumissuunnitelma voidaan tehdä myös maahanmuuttajalle kotoutumiskoulutuksena, jonka on alkukartoituksen perusteella arvioitu tarvitsevan suunnitelmaa kotoutumisen edistämiseksi, kuten opiskelijalle, työssä olevalle tai kotona lapsiaan hoitavalle henkilölle.

Ennen kotoutumissuunnitelman tekemistä maahanmuuttajalla on oikeus alkukartoitukseen. Alkukartoitus vesilahtelaisille tehdään Pirkanmaan TE-toimistossa Tampereella. Siinä arvioidaan alustavasti maahanmuuttajan työllistymiseen, opiskeluun ja kotoutumiseen liittyviä valmiuksia:

- Luku- ja kirjoitustaito
- Suomen kielen taito
- Opiskelutaidot ja – valmiudet
- Aikaisempi koulutus ja työkokemus
- Erityistaitoihin liittyvä osaaminen ja muut vahvuudet
- Omat työllistymis- ja koulutustoiveet
- Elämäntilanne ja siitä johtuvat palvelutarpeet

Kotoutumissuunnitelman laadintaan osallistuu asiakas itse, TE-toimiston edustaja, tarvittaessa sosiaalitoimen perhetyöntekijä sekä tulkki. Kotoutumissuunnitelmassa täydennetään alkukartoituksessa kartoitettuja asioita ja selvitetään asiakkaan kotoutumiseen sisältyviä mahdollisuuksia. Kotoutumissuunnitelmassa kartoitetaan asiakkaan palvelutarve ja tehdään suunnitelma kielikoulutukseen hakemisesta. Lisäksi asiakkaalle kerrotaan TE-toimiston käytännöistä eli työnhakijan oikeuksista ja velvollisuuksista; näistä asioista löytyy myös eri kielille käännettyä materiaalia. Kotoutumissuunnitelman kesto on yksilöllinen ja se vaihtelee yleisimmin vuoden ja kolmen vuoden välillä. Erityisistä syistä kotoutumisaikaa voidaan pidentää enintään viiteen vuoteen.

Kotoutumissuunnitelmaa päivitetään tarpeen mukaan. Suunnitelmaa tarkistetaan esimerkiksi kurssin tai harjoittelujakson päättyessä. Vesilahden maahanmuuttajat käyvät kielikursseilla Tampereella. Tampereen aikuiskoulutuskeskus TAKK, Tampereen ammattiopisto Tredu, Onnenkieli ja Spring House Oy järjestävät suomen kielen opetusta kotoutumiskoulutuksena. Lisäksi tietoa kaikille avoimista suomen kielen kursseista löytyy internet-sivulta; <http://www.finnishcourses.fi/>. Sivustolle on koottu Tampereen, Turun ja Helsingin seudun kielikurssit sekä niiden yhteystiedot.

Kotoutumistuki on kotoutumissuunnitelman ajaksi tarkoitettu taloudellinen tuki, jonka avulla pyritään parantamaan työelämään ja jatkokoulutukseen hakeutumisen edellytyksiä. Kotoutumistuki muodostuu Kelan myöntämästä työmarkkinatuesta tai sosiaalitoimiston myöntämästä toimeentulotuesta.

Maahanmuuttajilla ei ole oikeutta työmarkkinatukeen ensimmäisen kolmen vuoden aikana muutoin kuin kotoutumistukena.

Kotoutumiskoulutus järjestetään pääosin työvoimapolitiittisena aikuiskoulutuksena. Kotoutumiskoulutuksen tavoitteena on, että kotoutuvalla on toimiva peruskielitaso (käytännössä B1.1.) Vuonna 2013 käynnistyi ensimmäinen kotoutumiskoulutus verkkomuotoisena. Kokemukset ovat hyviä ja tätä opiskelumuotoa toteutetaan tarvittaessa myös jatkossa. Kotouttamisvaiheen jälkeen maahanmuuttajien palvelusta vastaavat TE-toimiston palvelulinjat.

2. Kotoutumista edistävän lain mukaisten kustannusten korvaaminen kunnalle

Kunnalla on nykyisen lainsäädännön ja ohjeistuksen nojalla mahdollisuus saada ELY-keskukselta korvauksia, joita maksetaan laskennallisen perusteen tai todellisten kustannusten mukaan.

Korvausta maksetaan siitä alkaen, kun henkilölle, jonka kunnassa asumisen perusteella korvaus maksetaan, on rekisteröity ensimmäinen kotikunta väestötietojärjestelmään. Korvaukset koskevat kotoutumista edistävän lain 2 §:n 2 ja 3 momentissa tarkoitettuja henkilöitä eli humanitaarisen maahanmuuton kautta saapuneita (kiintiöpakolaisia, oleskeluluvan saaneita turvapaikanhakijoita sekä heidän perheenjäseniään).

Jos henkilöllä ei ole oleskelulupaa maahan tullessaan eikä hän voi oleskeluluvan saatuaan saada kotikuntalain (201/1994) mukaista kotikuntaa, korvausta maksetaan siitä alkaen, kun hänelle on myönnetty oleskelulupa.

Kustannusten korvaamisen edellytyksenä on, että kunta on laatinut kotouttamisohjelman ja tehnyt ELY-keskuksen kanssa sopimuksen vastaanotosta. Valtion korvauksista säädetään tarkemmin valtioneuvoston asetuksella (VNA 571/2011).

2.1. Laskennallinen korvaus kuntaan osoitetusta henkilöstä

Kunnalle maksetaan valtion varoista laskennallista korvausta kotoutumista edistävän lain 2 §:n 2 tai 3 momentissa tarkoitetun henkilön ohjauksesta, neuvonnasta ja muusta kotoutumista tukevan toiminnan järjestämisestä. Korvausten piiriin kuuluvan 7 vuotta täyttäneen henkilön osalta korvaus on 2 300 € vuodessa ja alle 7-vuotiaan lapsen osalta 6 845 € vuodessa (vuonna 2016).

Korvausta maksetaan kolmen vuoden ajan ensimmäisestä kotikuntamerkinnästä. Pakolaiskiintiössä Suomeen otetusta henkilöstä laskennallista korvausta maksetaan kuitenkin neljän vuoden ajalta.

2.2. Korvaus kunnan maksamasta kotoutumistuesta ja toimeentulotuesta

Kunnalle korvataan valtion varoista maksetusta kotoutumistuesta sekä toimeentulotuesta annetun lain aiheutuneet kustannukset enintään kolmen vuoden ajalta.

2.3. Korvaus paluumuuttoavustuksesta

Kunnalle korvataan 85 §:ssä tarkoitetun paluumuuton tukemisesta aiheutuneet kustannukset.

2.4. Korvaus tulkitsemisen järjestämisestä

Kunnalle korvataan 2 §:n 2 ja 3 momentissa tarkoitetuille henkilöille järjestetystä tulkitsemisestä aiheutuneet kustannukset.

2.5. Korvaus erityiskustannuksista

Kunnalle korvataan 2 §:n 2 ja 3 momentissa tarkoitettujen henkilöiden osalta:

- 1) ilman huoltajaa olevan alaikäisen sijoittamisesta 28 §:n mukaiseen perheryhmäkotiin tai muuhun asuinyksikköön sekä perhehoidosta, asumisen tukipalveluista ja muista lastensuojelun palveluihin rinnastettavista toimenpiteistä kunnalle aiheutuneet kustannukset siihen saakka kunnes nuori täyttää 21 vuotta;
- 2) vamman tai sairauden edellyttämän pitkäaikaisen sosiaali- ja terveydenhuollon järjestämisestä kunnalle aiheutuneet huomattavat kustannukset, jos henkilö on ollut huollon tai hoidon tarpeessa suomeen saapuessaan;
- 3) erityisistä syistä muut kunnalle aiheutuneet kustannukset

Korvaamisen edellytyksenä on lisäksi, että siitä on erikseen sovittu ELY-keskuksen ja kunnan kesken.

Erytyiskustannukset korvataan enintään kymmeneltä vuodelta.

2.6. Korvaus alkukartoituksen järjestämisestä

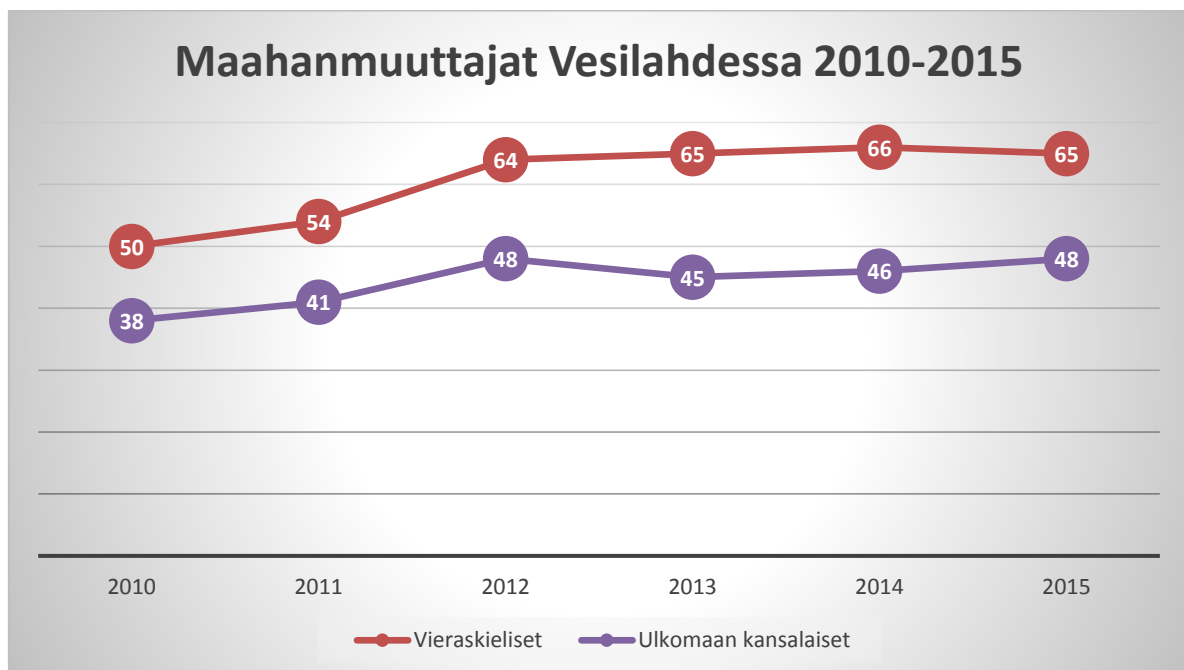
Kunnalle maksetaan laskennallista korvausta 9 §:n mukaisen alkukartoituksen järjestämisestä aiheutuneista kustannuksista.

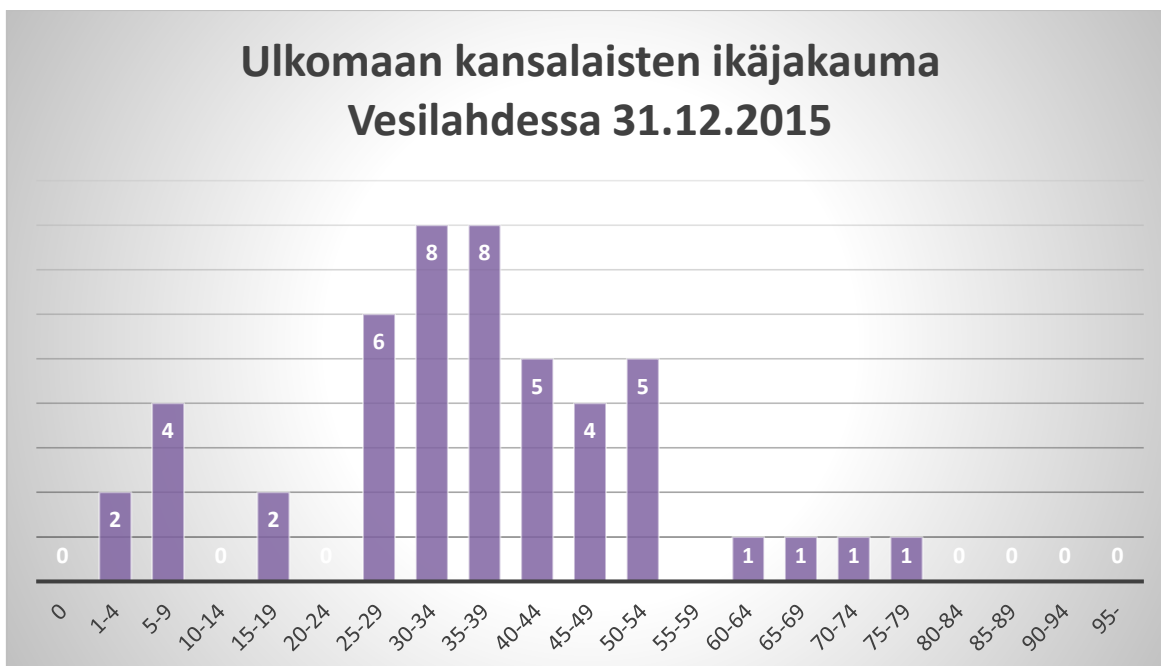
2.7. Korvauksen maksaminen

Kunnan on haettava korvausta ELY-keskukselle osoitetulla hakemuksella viimeistään kahden vuoden kuluttua sen kalenterivuoden päättymisestä, jonka aikana tapahtuneesta toiminnasta korvausta haetaan.

3. Maahanmuuttajat Vesilahdessa

Vuoden 2015 lopussa Vesilahdessa asui 65 vieraskielistä kuntalaista, joilla 48:lla oli ulkomaan kansalaisuus. Ulkomaalaisten osuus Vesilahden väkiluvusta oli 1 % (4 489) 31.12.2015. Vieraskieliset edustavat 16 kansalaisuutta eri maanosista, suurimpana ryhmänä virolaiset.





4. Lasten, nuorten ja lapsiperheiden palvelut

4.1. Neuvolat

Vesilahden lasten- ja äitiysneuvolassa maahanmuuttajaperheisiin tullaan soveltamaan normaalia tarkastuksista saatua ohjeistoa perheen kulttuuriset taustat kuitenkin huomioiden. Ensimmäisellä käyntikerralla tarkistetaan, että maahanmuuttajille on tehty maahantuloterveystarkastus.

Neuvolassa käytetään tulkkia, jos kumpikaan vanhemmista ei puhu riittävän hyvin suomea tai muuta kieltä, jota työntekijät osaavat. Aikavarauksilla on taattava, että perhe voi kommunikoida ymmärtämällään kielellä. Tulkkia varatessa tarkistetaan toiveet tulkin sukupuolesta. Yleensä tulkkaus tapahtuu paikan päällä, mutta puhelintulkkaustakin voi tarvittaessa käyttää. Lasta ei koskaan käytetä tulkina.

Maahanmuuttajaperheiden kanssa työskentely vie keskimääräistä enemmän aikaa. Vastaanoton valmistelu on hidasta; tulkin, lääkärin ja terveydenhoitajan aikojen sovittelu ei ole aina helppoa. Rokotusohjelman suunnittelu riittävän rokotussuojan saamiseksi vie usein aikaa, samoin terveystilanteen kartoitus, koska terveystiedot voivat olla puutteellisia tai jopa puuttua kokonaan. Ylimääräisiä vastaanottokäyntejä joudutaan varaamaan, jotta saadaan esimerkiksi puuttuvat rokotukset annettua.

Ravintoneuvonnassa huomioidaan perheen kulttuuriset ravintotottumukset yleisiä ravintosuosituksia unohtamatta. Terveellisen ruokavalion noudattaminen voi tuottaa vaikeuksia, jos lapsi tulee niukkaravinteisistä olosuhteista.

4.2. Varhaiskasvatus

Varhaiskasvatusikäisten maahanmuuttajataustaisten lasten varhaiskasvatus järjestetään samojen periaatteiden mukaan kuin muidenkin kunnassa asuvien lasten. Maahanmuuttajalapsi huomioidaan mahdollisimman pitkälle heidän kulttuurinsa mukanaan tuomien erityispiirteiden mukaan. Monikulttuurisille lapsille järjestetään tarvittava tuki siihen päiväkotiryhmään, mihin hänet on sijoitettu. Lapsiryhmän kokoa voidaan esimerkiksi pienentää yhdellä paikalla ensimmäisten varhaiskasvatus-kuukausien ajaksi.

Varhaiskasvatuksessa tuetaan monikulttuuristen lasten suomen kielen oppimista. Suomen kieltä harjoitellaan arjen eri tilanteissa ja tarvittaessa pienryhmissä. Suomen kielen oppimisen edellytyksenä on lapsen oman äidinkielen vahva hallinta, joten perheille painotetaan äidinkielen puhumisen tärkeyttä. Varhaiskasvatuksessa laaditaan kaikille lapsille varhaiskasvatussuunnitelma (vasu) yhdessä huoltajien ja tarvittavien yhteistyötahojen kanssa. Yhteistyötahoja voivat olla esimerkiksi erityisopettaja, puheterapeutti, psykologi ja sosiaalitoimen edustaja. Monikulttuuristen perheiden osalta myös tulkki kutsutaan tarvittaessa varhaiskasvatussuunnitelmapalaveriin. Kun lapsi siirtyy varhaiskasvatuksesta esikouluun, pidetään tiedonsiirtopalaveri.

4.3. Perusopetuksen valmistava opetus

Maahanmuuttajille järjestettävän perusopetukseen valmistavan opetuksen tavoitteena on antaa oppilaalle tarvittavat valmiudet suomen kielessä ja tarpeelliset muut valmiudet perusopetukseen siirtymistä varten sekä edistää oppilaiden tasapainoista kehitystä ja kotoutumista suomalaiseen yhteiskuntaan. Opetuksen tavoitteena on lisäksi tukea ja edistää oppilaiden oman äidinkielen hallintaa ja oman kulttuurin tuntemusta. Opetuksen tavoitteet on tarkemmin määriteltävä valmistavan opetuksen oppilaan omassa opinto-ohjelmassa. Tavoitteiden määrittelyn lähtökohtana ovat oppilaan suomen kielen taito sekä oppilaan aikaisempi koulunkäyntihistoria. Perusopetukseen valmistavan opetuksen oppilaan omaan opinto-ohjelmaan voi kuulua perusopetuksen oppimäärän mukaisia eri oppiaineiden opintoja. Valmistavan opetuksen aikana ei opeteta uskontoa.

Perusopetukseen valmistavaa opetusta annetaan 6–10-vuotiaille vähintään 900 tuntia ja tätä vanhemmille vähintään 1000 tuntia. Oppitunteja on viikossa 20-30 tuntia oppilaan iästä riippuen. Valmistava opetus kestää yleensä vuoden, mutta ajasta voi joustaa yksilöllisten tarpeiden ja mahdollisuuksien mukaan. Opetukseen osallistuvalla on oikeus siirtyä perusopetukseen jo ennen edellä todettujen tuntimäärien täyttymistä, jos hän pystyy seuraamaan perusopetusta.

Valmistavan opetuksen aikana oppilaita integroidaan esi- tai perusopetukseen, oppilaan ikätasoa vastaaviin suomenkielisiin opetusryhmiin oman opinto-ohjelman mukaan oppilaan omassa opinto-ohjelmassa määritellyllä tavalla. Integroinnin tavoitteena on edistää kotoutumista, opiskeluvalmiuksien ja suomen tai ruotsin kielen taidon kehittymistä sekä laaja-alaisen osaamisen ja eri oppiaineiden sisältöjen omaksumista.

Valmistavan opetuksen päättyessä oppilaalle määritellään hänen taitojaan ja valmiuksiaan vastaava luokka-aste. Valmistavasta opetuksesta siirrytään yleisopetukseen yleensä lomien jälkeen tai lukuvuoden vaihtuessa. Mahdollisuuksien mukaan opettaja ”saattaen vaihtaa” oppilaan uuteen kouluun ja luokkaan. Siirtopalaverissa käydään läpi oppilaan opinto-ohjelma, joka siirtyy oppilaan mukana uuteen kouluun. Yleisopetuksessa opinto-ohjelma korvaa pedagogisen arvion tehostetun tuen oppimissuunnitelmaa varten. Oppilaat siirtyvät valmistavan opetuksen jälkeen pääsääntöisesti oppilaan lähikouluun.

Vesilahden maahanmuuttajaoppilaat käyvät valmistavassa opetuksessa Tampereella seutusopimuksen perusteella. Tampereen kaupungin kieli- ja kulttuuriryhmien opetuksen suunnittelijan kanssa sovitaan, mihin kouluun vesilahdelaiset oppilaat menevät.

4.4. Esi- ja perusopetus sekä toisen asteen oppilaitokset

4.4.1. Esiopetus

Perusopetuslain mukaan oppivelvollisuuden alkamista edeltävänä vuotena lapsen on osallistuttava vuoden kestävänsä esiopetukseen tai muuhun esiopetuksen tavoitteet saavuttavaan toimintaan (perusopetuslaki 26 a §).

Pidennetyn oppivelvollisuuden piirissä olevan lapsen on osallistuttava esiopetukseen oppivelvollisuuden alkamisvuonna. Lisäksi pidennetyn oppivelvollisuuden piirissä olevalla lapsella on oikeus saada esiopetusta sinä vuonna, jona lapsi täyttää viisi vuotta.

Kotouttamisohjelma Vesilahden kunta

Sellaisella lapsella, joka aloittaa perusopetuksen vuotta säädettyä myöhemmin, on oikeus saada esiopetusta myös oppivelvollisuuden alkamisvuonna.

Esiopetus kestää yleensä yhden lukuvuoden ja sitä annetaan vähintään 700 tuntia. Esiopetusta järjestettäessä otetaan huomioon, että opetukseen osallistuvilla lapsilla on mahdollisuus käyttää muita varhaiskasvatuspalveluja.

Eri kieli- ja kulttuuritaustaisten lasten esiopetus toteutetaan muun esiopetuksen yhteydessä. Toiminnassa kiinnitetään huomiota yhdessä tekemiseen ja hyvän, yhteisöllisen ilmapiirin luomiseen ja vahvistamiseen. Monikielisten lasten opetuksessa hyödynnetään monilukutaitoa ja kielitietoisien opetuksen menetelmiä, joiden avulla tuetaan lapsen yhdenvertaisia oppimismahdollisuuksia. Lapsen kielelliset valmiudet otetaan huomioon joustavasti esiopetuksen toteutuksessa. Opetuksessa huomioidaan suomi toisena kielenä -opetus ja kulttuuri-identiteetin kehittymisen tukeminen. Lapselle laaditaan suunnitelma kielen ja kulttuuri-identiteetin tukemiseen.

4.4.2. Perusopetus

Monikielisten oppilaiden opetuksessa erityisenä tavoitteena on tukea oppilaiden monikielisyttä sekä identiteetin ja itsetunnon kehittymistä. Siten oppilaat saavat valmiudet tasapainoiseen ja aktiiviseen yhteiskunnan jäsenyyteen. Opetuksessa otetaan huomioon oppilaiden taustat ja lähtökohdat kuten äidinkieli ja kulttuuri sekä maassaoloaika.

Valmistavan opetuksen jälkeen maahanmuuttajaoppilas sijoittuu pääsääntöisesti omaan lähikouluunsa. Oppilaan oman äidinkielen ja suomen tai ruotsin kielen opetuksen ohella oppilaille annetaan tarvittaessa tukea myös muilla oppimisen osa-alueilla tasavertaisten oppimisvalmiuksien saavuttamiseksi.

Maahanmuuttajaoppilaalle laaditaan oppimissuunnitelma, joka voi olla osa oppilaan kotoutumissuunnitelmaa.

Valtioneuvoston asetuksen mukaan koulun opetuskielen mukaan määräytyvän äidinkielen ja kirjallisuuden sijasta maahanmuuttajille voidaan opettaa joko kokonaan tai osittain suomen tai ruotsin kieltä erityisen maahanmuuttajille tarkoitetun oppimäärän mukaisesti. Oppilas opiskelee suomi tai ruotsi toisena kielenä ja kirjallisuus -oppimäärän mukaan, jos oppilaan suomen kielen peruskielitaidossa on puutteita yhdellä tai usealla kielitaidon osa-alueella, jolloin hänen osaamisensa ei ole riittävää yhdenvertaiseen kouluyhteisön jäsenenä toimimiseen päivittäisessä vuorovaikutuksessa ja koulutyöskentelyssä tai oppilaan suomen kielen taito on muutoin riittämätön suomen kieli ja kirjallisuus -oppimäärän opiskeluun. Tämän arvioi äidinkielen opettaja ja suomi toisena kielenä eli S2-opettaja yhteistyössä.

Huoltajien toiveiden mukaan maahanmuuttajaoppilaille järjestetään oman uskonnon opetusta, jos samaan uskontokuntaan kuuluvia oppilaita on vähintään kolme. Jos oppilas kuuluu useampaan kuin yhteen uskonnolliseen yhdyskuntaan, oppilaan huoltaja päättää, minkä uskonnon opetukseen oppilas osallistuu. Uskonnollisiin yhdyskuntiin kuulumattomalle oppilaalle, opetetaan elämäkatsomustietoa. Uskonnolliseen yhdyskuntaan kuuluvalla oppilaalla, jolle ei järjestetä hänen oman uskontonsa opetusta, opetetaan huoltajan pyynnöstä elämäkatsomustietoa. Perusopetuksen järjestäjän tulee järjestää elämäkatsomustiedon opetusta, jos opetukseen oikeutettuja oppilaita on vähintään kolme.

Oman äidinkielen opetusta voi myös saada, jos ryhmään tulee vähintään neljä oppilasta. Oman äidinkielen opetukseen osallistuminen on vapaaehtoista. Monikielisiä oppilaita rohkaistaan käyttämään osaamiaan kieliä monipuolisesti eri oppiaineiden tunneilla ja muussa koulun toiminnassa. Näin oman äidinkielen oppiminen ja käyttö tukevat eri oppiaineiden sisällön omaksumista ja oppilas oppii viestimään koulun oppiainesisällöistä myös omalla äidinkielellään. Suomen perustuslain mukaan jokaisella Suomessa asuvalla on oikeus ylläpitää ja kehittää omaa kieltään ja kulttuuriaan.

Luokanopettaja/luokanvalvoja tilaa vanhempainiltoihin, arviointikeskusteluihin ja tapaamisiin tarvittaessa tulkin. Myös etätulkin käyttö on monesti hyvä vaihtoehto. Etätulkkia voidaan käyttää myös tärkeiden kirjallisten ja sähköisten viestien (Wilma) kääntämiseen.

4.4.3. Aikuisten perusopetus ja toisen asteen oppilaitokset

Vesilahdessa ei ole toisen asteen oppilaitoksia. Opinto-ohjaaja avustaa toisen asteen oppilaitokseen hakemisessa perusopetuksen päättäviä oppilaita. Aikuiset maahanmuuttajat voivat hakeutua myös aikuisten perusopetukseen Tampereen aikuislukioon.

4.5. Iltapäivätoiminta

Vesilahden kunta järjestää iltapäivätoimintaa esioppilaille ja 1. ja 2. luokkien oppilaille, johon myös maahanmuuttajalapsen lapset voivat osallistua. Toimintaa järjestetään koulupäivinä Narvan, Ylämäen ja Kirkonkylän kouluilla. Se on osallistujille vapaaehtoista, mutta maksullista.

Toiminnan tavoitteena on tarjota lapselle turvallinen kasvuympäristö koulupäivän jälkeen. Tarkoituksena on tukea lapsen kasvua ja kehitystä, luoda perusta hyvälle vapaa-ajanviettotavoille ja auttaa perheitä kasvatustehtävän toteuttamisessa. Toiminnalla edistetään lasten tasa-arvoa ja ehkäistään syrjäytymistä. Esioppilaille järjestetään tarvittaessa päivähoitossa aamuhoitoa esikoulupäivinä ja hoitoa koulujen loma-aikoina.

4.6. Nuorisotoimi

Vesilahden nuorisotoimen tehtävänä on organisoida ja kehittää nuorisotyötä Vesilahden kunnan alueella. Nuorisotyön painopisteitä ovat kasvatuksellisuus, aktiivinen kansalaisuus, ennaltaehkäisevä työ ja yhdenvertaisuus. Nuorisotyöllä halutaan edistää lasten ja nuorten hyvinvointia, tasapainoista kehittymistä ja sosiaalista vahvistumista. Nuorisotyön osa-alueita Vesilahdessa ovat nuorisotilatyo, kerho- ja pajatoiminta, kouluysteistyö, kulttuurinen nuorisotyö, nuorten osallisuus sekä nuorisotakuun toteuttaminen. Vesilahdessa nuorisotyön kohderyhmänä ovat lapset ja nuoret 3.-luokkalaisista ylöspäin, nuorisotyön pääpainopisteen ollessa 13–17 -vuotiaissa nuorissa.

Nuorisotilatoimintaa järjestetään Vesilahdessa nuorisotila Nurkalla sekä Narvan monitoimitalolla. Nuorisotilat ovat nuorten kohtaamispaikkoja, joissa he voivat tavata toisiaan turvallisessa ympäristössä, viettää vapaa-aikaa ja osallistua ohjattuun toimintaan esimerkiksi työpajojen muodossa. Nuorisotyöntekijät ovat mukana myös koulun arjessa sekä järjestävät ryhmätoimintaa, välituntitoimintaa, yksilöohjausta ja kerhotoimintaa koulupäivien jälkeen. Avointa toimintaa ja tapahtumia järjestetään myös koulujen loma-aikoina. Kaikki nuorisotoimen toiminta on päihteetöntä.

Vesilahdessa toimii myös etsivä nuorisotyöntekijä ja nuorisovaltuusto, joka on vesilahtelaisten nuorten vaikuttamis- ja osallistumiskanava.

4.7. Muu vapaa-ajan toiminta

4.7.1. Liikunta

Liikuntalain keskeisimmät tavoitteet on tukea eri väestöryhmien mahdollisuuksia harrastaa liikuntaa, edistää väestön hyvinvointia ja terveyttä sekä fyysistä toimintakykyä, sekä lasten ja nuorten kasvua ja kehitystä. Kunnalla on mahdollisuus hakea valtion tukea maahanmuuttajien kotouttamiseen liikunnan avulla, avustusta suositellaan käytettäväksi yhteistyössä kolmannen sektorin kanssa.

Seurat ja yhdistykset järjestävät ohjattua liikuntaa varsinkin lapsille ja nuorille. Pirkan opisto järjestää kunnassa ohjattua liikuntaa eri ikäryhmille. Seurat järjestävät kunnassa myös perheliikuntaa. Liikunta- ja nuorisotoimi ohjaa ja opastaa maahanmuuttajia harrastuksiin, lähinnä kolmannen sektorin toimintoihin, tämä auttaa kotouttamisessa ja kielen oppimisessa. Harrastuksia kunnasta löytyy mm. jalkapalloa, salibandyä, lentopalloa sekä partiotoimintaa.

Suuri osa kunnan ulkoliikuntapaikoista on maksuttomia matalan kynnyksen harrastuspaikkoja esim. jalkapallo, jalkapallogolf, luontoliikunta ja yleisurheilu. Nuorisotoimi järjestää nuorille kuntosaliohjausta sekä höntsyliikuntaa. Kesäisin kunta järjestää uimakouluja sekä erilaisia toimintapajoja lapsille sekä nuorille.

5. Aikuisten palvelut

5.1. Kunnan työllistävät palvelut

Vesilahden kunnan työllisyyspalveluiden asiakasohjaus on jaettu alle 29-vuotiaiden ja yli 29-vuotiaiden asiakkaiden ohjaukseen. Alle 29-vuotiaiden asiakkaiden ohjauksesta vastaa etsivä nuorisotyöntekijä ja yli 29-vuotiaiden asiakkaiden ohjauksesta työllisyyskoordinaattori. Vesilahden kunnan työllisyyspalvelut järjestävät kuntouttavaa työtoimintaa, palkkatuettua työtä sekä työkokeiluja kuntalaisille.

Maahanmuuttaja ohjautuu usein työllisyyspalveluihin vasta kotoutumisajan päätyttyä ja 300 päivän työmarkkinatukijakson jälkeen. Tällä hetkellä maahanmuuttajat ovat sijoittuneet samoihin palveluihin muiden kuntalaisten kanssa, eikä heitä varten ole ollut tarvetta perustaa erillisiä palveluita tai toimintoja. Jos tällaista tarvetta jatkossa kuitenkin ilmenee, pystytään palveluita räätälöimään melko yksilöllisesti kunkin asiakkaan tarpeiden mukaisesti.

Tampereen kaupunkiseudun työvoiman palvelukeskus (TYP) on Pirkanmaan TE-toimiston, kuntien ja Kelan yhteistyöorganisaatio, jonka tehtävänä on auttaa työnhakijoita palkkatyöhön avoimille työmarkkinoille. Asiakkaat ohjautuvat Vesilahden työllisyyspalvelujen piiriin pääsääntöisesti TE-toimiston tai sosiaalitoimiston kautta. Asiakkaat voivat myös ottaa suoraan yhteyttä työllisyyskoordinaattoriin. Työllistymistä kohden edetään pienin askelin, yksilöllisten välitavoitteiden avulla.

6. Ikäihmisten palvelut

Kaikki Vesilahden ikäihmisille tarkoitetut palvelut ovat avoimia myös maahanmuuttajille. Ikääntyvien maahanmuuttajien perheet ja sukulaiset osallistuvat paljon läheistensä hoitoon. Perheiden hoitoon osallistumista tuetaan palveluohjauksella ja otetaan läheiset mukaan hoidon suunnitteluun ja toteutukseen, jotta ikääntyvän maahanmuuttajan kulttuurin ominaispiirteet tulevat huomioiduksi. Vesilahdella palveluohjauksesta vastaa kotihoidon esimies.

7. Kaikille ikäryhmille yhteiset palvelut

7.1. Sosiaalipalvelut

Sosiaalityön tehtävänä on järjestää sosiaalityön palvelut tarvittaessa kaikille maahanmuuttajille. Pirkkala-Vesilahden yhteistoiminta-alueella työskentelee maahanmuuttajatyössä Pirkkalan sosiaalitoimistossa maahanmuuttokoordinaattori ja yksi sosiaalityöntekijä osalla työajastaan. Jatkossa Vesilahden sosiaalitoimistossa maahanmuuttoasioista vastaa yksi sosiaalityöntekijä puolet työajastaan ja perheohjaaja oman työtilanteensa antamien mahdollisuuksien mukaisesti. Vesilahden maahanmuuttajatyötä hoidetaan yhteistyössä Pirkkalan maahanmuuttokoordinaattorin ja sosiaalityöntekijän kanssa. Vastuualueeksi on määritetty pakolaisten vastaanotto sekä kotouttamispalveluiden tarjoaminen heille kolmen ensimmäisen vuoden aikana.

Pakolaisten osalta ELY-keskus toimittaa listat kiintiöpakolaisaseman saaneista ja kuntapaikkaa vailla olevista perheistä tai henkilöistä sosiaalitoimeen, joiden perusteella kuntaan tulijat valitaan. Listauksessa on kerrottu lyhyesti ainoastaan perheen rakenne ja perheenjäsenten ikä sekä lyhyesti aikaisempi työhistoria, koulutus, kielitaito ja terveydentila.

Vastaanottoprosessi on erilainen riippuen siitä, tulevatko pakolaiset pakolaisleiriltä vai muista asumisolastoista siitä maasta, jossa he ovat odottaneet pääsyä uuteen kotimaahansa vai tulevatko he turvapaikanhakijoina jostakin vastaanottokeskuksesta. Vesilahteen pakolaiset saapuvat pääsääntöisesti

vastaanottokeskuksista, joten he ovat jo jonkin verran tottuneet suomalaisiin oloihin, heillä voi olla hankittuna huonekaluja ja muita tarpeellisia tavaroita ja he voivat osata jo jonkin verran suomen kieltä. Myös terveystarkastukset on tässä tilanteessa jo tehty.

Kotoutumisajan päätyttyä kiintiöpakolaiset ja kuntapaikan saaneet turvapaikanhakijat siirtyvät tarvittaessa aikuissosiaalityön asiakkaiksi siten, että asiakkaan tai perheen kanssa järjestetään siirtoneuvottelu perheen aikuisten ja aikuissosiaalityöntekijän kanssa.

Seutukunnallisesti maahanmuuttotyötä tekevät kokoontuvat muutaman kerran vuodessa seudullisiin tapaamisiin. ELY-keskuksen edustaja on osallistunut tapaamisiin silloin tällöin. Näiden tapaamisten tarkoituksena on vaihtaa työkuulumisia, jokainen on kertonut mm. oman työnsä sisällöistä ja haasteista. Seudulliset tapaamiset koetaan tärkeinä, jotta työntekijät saavat tukea monikulttuurisen työn tekemiseen.

7.1.1. Maahanmuuttajien perhetyö

Aluksi sovitaan maahanmuuttomuodollisuuksista (kiintiöpakolaiset) tai kuntaan muutosta (oleskeluluvan saaneet turvapaikanhakijat) ja tulijoita ollaan vastassa lento- tai muulla asemalla. Asunnot vuokrataan etukäteen ja niihin hankitaan SPR:n ohjeiden mukaan peruskalusteet eli sängyt patjoineen sekä pöytä ja tuolit keittiöön. Lisäksi hankitaan ruokapaketti, jossa on perusruokatarpeita sekä varustepaketti, johon kuuluu mm. lakanoita, pyyhkeitä, siivoustarvikkeita ja astioita.

Pakolaisille varataan toimeentulotukea varten tulkkiaika sosiaalitoimistoon saapumista seuraaville päiville. Jatkossa toimeentulotukiasioiden siirtyessä Kelaan 1.1.2017 alkaen, aika varataan Kelan toimistoon. Ensimmäisten päivien aikana tulkki on paljon mukana työskentelyssä. Sisä-Suomen maistraatin Tampereen yksikössä käydään mm. tekemässä kotikuntaan rekisteröinti ja tehdään muuttoilmoitus. Sosiaalitoimi avustaa passi- ja oleskelulupa-asioissa. Mikäli tulijoille ei ole tehty terveystarkastusta, heistä ilmoitetaan terveyskeskukseen ja terveydenhoitajan kanssa sovitaan terveystarkastusajat.

Perheen lapset ilmoitetaan kouluun, yleensä puutteellisen suomen kielen vuoksi valmistavaan opetukseen Tampereelle, sekä huolehditaan koulukyytien järjestämisestä. Yli 17-vuotiaat käyvät ilmoittautumassa työvoimatoimistoon työttömiksi työnhakijoiksi ja heille laaditaan kotoutumissuunnitelmat. Työvoiman ulkopuolelle jääville, kuten kotiäideille, pitkäaikaissairaille ja vanhuksille laaditaan kotoutumissuunnitelma sosiaalitoimistossa.

Kotoutumislain piiriin kuuluvia autetaan hakemaan Kelan tukia, kuten lapsilisää ja asumistukea. Heille hankitaan myös Kela-kortit. Asiakkaita autetaan avaamaan pankkitilit ja opastetaan laskunmaksussa. Halukkaille hankitaan kirjastokortit. Myöhemmin opastetaan lasten päivähoitopaikkojen haussa ja autetaan sopivien harrastusten löytämisessä. Perheitä tavataan säännöllisesti ja myöhemmin harvanevalla tahdilla asiakkaiden omatoimisuuden kasvaessa.

7.2. Asuminen

Vesilahden kunnalla ei ole omia vuokra-asuntoja. Asunnot vuokrataan KAS Vuokra-asunnoilta (Kunta-asunnot Oy). Vesilahden vuokra-asunnot ovat pääosin yksiöitä ja kaksioita. Suurimmat asunnot ovat kolmioita.

Tilanteen mukaan asuntohakemuksen tekemisessä auttaa esimerkiksi vastaanottokeskus tai kunnan sosiaalitoimi. Tarvittaessa asuntohakemuksesta ollaan yhteydessä KAS Vuokra-asuntoihin.

Lisätietoja: www.kas.fi

7.3. Terveyspalvelut

7.3.1. Alkuvaiheen terveystarkastukset

Sosiaalitoimesta ilmoitetaan terveyskeskukseen pakolaisten saapumisesta; henkilötiedot, perherakenne, äidinkieli ja huomioidaan terveydentilasta. Vesilahden terveyskeskuksessa sairaanhoitajat

Kotouttamisohjelma Vesilahden kunta

ja terveydenhoitajat huolehtivat alkuvaiheen terveystarkastuksista. Tarkastusten jälkeen pakolaisperheet ohjataan lääkäri/hoitaja -työparille. Jokainen työpari vastaanottaa vuorollaan pakolaisperheen ja perheet ovat pysyvästi kyseisen työparin asiakkaita. Jos asiakkaat tulevat vastaanottokeskuksesta, on heille yleensä tehty alkuvaiheen terveystarkastukset ja tiedot näistä tarkastuksista menevät suoraan Vesilahden terveyskeskukseen. Päivähoitoa, koulua tai kielikurssia ei voi aloittaa ennen kuin terveystarkastus on tehty. Terveystarkastuksissa käytetään tulkkia. Pakolaisasiakkailta pyydetään kirjallinen lupa terveystietojen luovuttamiseen esimerkiksi sosiaalitoimelle.

Alkutarkastuksessa mukana ollut sairaanhoitaja toimittaa lasten terveystiedot neuvolaan ja neuvolat varaavat asiakkailleen aikoja. Samoin koululaisten terveystiedot siirtyvät kouluterveydenhoitajille. Pirkkalan terveyskeskuksesta on saatavissa eri kielille käännettyjä ajanvarauspohjia Vesilahden terveyskeskuksen käyttöön. Varatut ajat lähetetään perheille suoraan kotiin. Maahanmuuttaja-asiakkaille pyritään varaamaan pidempi vastaanottoaika, koska tulkin käyttö hidastaa toimintaa. Tarvittaessa kontrolliajat annetaan käynnin aikana suoraan asiakkaalle. Ajanvarauksessa voi olla ongelmia kielen takia, varsinkin puhelimitse asioitaessa. Pakolaisten toiveita lääkärin sukupuolesta tulisi noudattaa mahdollisuuksien mukaan. Ulkopuolelta palvelua ei osteta vain lääkärin sukupuolen takia.

7.3.2. Mielenterveyspalvelut

Aikuisten mielenterveyteen liittyvissä ongelmissa voi apua ja tukea saada ensisijaisesti terveyskeskuksesta. Terveyskeskuksen lääkärit, hoitajat ja muu henkilökunta antavat apua mielenterveyteen liittyvissä ongelmissa ja ohjaavat tarvittaessa aikuispotilaat ja Vesilahdessa myös nuoria psykiatrisen sairaanhoitajan vastaanotolle. Terveyskeskuspsykologi antaa tarvittaessa hoitoa- ja keskusteluapua lähinnä lapsille sekä vanhemmuuteen liittyvissä asioissa. Tarvittaessa erityistason psykiatrista tutkimusta ja hoitoa tarjoaa Tampereen kaupungin mielenterveys- ja päihdepalvelut. Maahanmuuttajien kanssa työskennellessä psykiatrisessa hoidossa voidaan varata aina sama tulkki pidempiaikaiselle asiakkaalle. Pakolaisten traumaattisten kokemusten käsittelemiseen pitää panostaa, koska näiden asioiden läpikäymättömyys hidastaa kotoutumista.

7.4. Kulttuuripalvelut

Vesilahden kulttuuritoimi tukee kunnassa kulttuuripalveluja tarjoavien yhteisöjen ja muiden kulttuuritoimijoiden toimintaa jakamalla vuosittain yleisavustuksia ja avustamalla tapahtumien järjestämisessä kohdeavustuksilla. Kulttuuritoimi järjestää omien tapahtumiensa lisäksi yhdessä kolmannen sektorin toimijoiden kanssa sekä vuosittaisia että yksittäisiä tapahtumia. Hyvinvointipalvelujen toimintasuunnitelman 2015-2018 mukaisesti kulttuuritoimen painopisteet ovat kulttuuriperintökasvatuksen esilletuominen, kolmannen sektorin huomioiminen kulttuurin tuottamisessa ja kulttuuriympäristön arvostaminen.

Vesilahden kulttuuritoimi ohjaa maahanmuuttajat mukaan kolmannen sektorin toimintaan, jonka kautta tutustutaan paikalliseen kulttuuriympäristöön ja näin autetaan uuteen ympäristöön kotouttamisessa.

Vesilahdessa järjestettiin elokuussa 2016 keskustelutilaisuus maahanmuuttajien kotouttamisesta. Tilaisuuteen oli kutsuttu kunnan kolmannen sektorin toimijoita ja paikallisia maahanmuuttajia. Tilaisuudessa ideoitiin vesilahtelaisia yhteistyömalleja ja toimenpiteitä kotouttamisen edistämiseksi.

7.4.1. Kirjastopalvelut

Vesilahden kirjasto tarjoaa kuntaan muuttaville maahanmuuttajille monipuoliset kirjastopalvelut sekä kirjaston henkilökunnan avun. Henkilökunta kertoo kirjaston palveluista ja opastaa heitä kaikessa kirjaston käyttöön liittyvissä asioissa. Kirjastossa on ilmainen internetyhteys, jonka käytössä

henkilökunta tarvittaessa ohjaa. Uusille asiakkaille tehdään omat kirjastokortit sekä neuvotaan ja opastetaan sen käytössä.

Kirjaston henkilökunta tukee maahanmuuttajia suomen kielen opiskelussa ja kielen kehittämisessä. Heitä autetaan löytämään kirjaston kokoelmista kielen oppimiseen tarvittavaa materiaalia, jota etsitään joko omasta kirjastosta tai seutukirjastoista. Näiden lisäksi omakielistä kirjallisuutta tilataan lähinnä Pirkanmaan kirjastojen kokoelmista tai tarpeen mukaan myös Ulkomaalaiskirjastosta. Internetyhteyden ja omakielisen aineiston kautta maahanmuuttajille annetaan mahdollisuus säilyttää yhteys omaan kulttuuriinsa ja yhteydenpitoon kotimaahansa.

Henkilökunta pyrkii myös omalla toiminnallaan edesauttamaan, jotta maahanmuuttajille tulisi tutuksi suomalainen kulttuuri ja elämäntyyli. Kirjasto tarjoaa tilat erilaisille ryhmille ja muille toimijoille, esim. lukupiiritoiminta. Tätä kautta maahanmuuttajille luodaan kontakteja mm. paikallisiin seuroihin ja toimijoihin sekä vahvistetaan suomen kielen oppimista.

8. Seurakunta ja järjestöt

8.1. Seurakunta

Vesilahden seurakunta järjestää monipuolista toimintaa sekä aikuisille ja lapsille että perheille.

Lisätietoa: www.vesilahdenseurakunta.fi/

8.2. Suomen Pakolaisapu

Suomen Pakolaisapu pyrkii edistämään maahanmuuttajien kotoutumista ja osallistumista suomalaiseen arkeen.

Pakolaisapu tarjoaa myös apua maahanmuuttajille yhdistysasioissa. Järjestöhautomo antaa tietoa ja tukea yhdistyksen perustamiseen, talouteen, hallintoon, varainhankintaan ja avustushakemusten laatimiseen liittyen. Järjestöhautomo tarjoaa koulutusta, jonka avulla se voi valmentaa yhdistyksiä toimimaan mm. palvelujen tarjoajina.

Järjestöhautomo tukee monikulttuurisia yhdistyksiä sekä maahanmuuttajayhdistyksiä toimimaan aktiivisesti ja itsenäisesti suomalaisessa järjestökentässä. Järjestöhautomo on ainoa organisaatio Suomessa, joka on erikoistunut vähemmistöryhmien yhdistysten kouluttamiseen ja tukemiseen.

Lisätietoa: www.pakolaisapu.fi

8.3. Naapurisovittelun keskus

Naapurisovittelun keskus aloitti toimintansa vuoden 2015 alusta.

Keskuksen tehtävänä on ennaltaehkäistä ja sovittaa asumiseen ja naapuruuteen liittyviä konflikteja sekä edistää hyviä naapuruussuhteita. Toimintamuotoja ovat:

- naapuruussovittelu, jolla puututaan häiriöihin, hankalaksi koettuihin tilanteisiin ja ristiriitoihin (esim. häiritsevä käyttäytyminen, yhteisten tilojen väärinkäyttö ja kahden tai useamman naapurin väliset konfliktit, asukastoimikuntien yhteistyön ongelmat, isännöitsijän ja asukkaiden välinen epäluottamus)
- osallistavat työpajat, joilla edistetään hyviä naapuruussuhteita sekä asumisen turvallisuutta ja yhdenvertaisuutta (esimerkiksi kun paikkakunnille muuttaa uusia ihmisiä ulkomailta tai kun ilmenee tarve edistää hyviä suhteita väestöryhmien välillä tai puuttua etnisiin/kulttuurisiin konflikteihin)
- konsultointi puhelimitse isännöitsijöille, asumisneuvojille ja muille liittyen konfliktinratkaisuun, sovitteluun ja monikulttuurisuuteen
- koulutukset sovitteluun, monimuotoisuuteen, monikulttuurisuuteen ja yhdenvertaisuuteen liittyen.

Lisätietoa: www.naapuruussovittelu.fi

8.4. MLL Mannerheimin lastensuojeluliitto

Mannerheimin lastensuojeluliiton Tampereen osasto tarjoaa mm. mahdollisuuden osallistua monikulttuuriseen ystävätoimintaan. Toiminnalla pyritään edistämään maahanmuuttajaäitien kotoutumista Suomeen. Vapaaehtoisuuteen perustuvan naisystävätoiminnan kautta vahvistetaan suomen kielen taitoa, madalletaan osallistumiskynnystä ja lisätään kulttuurien välistä tietoisuutta.

Mannerheimin lastensuojeluliiton Vesilahden osasto järjestää erilaisia tapahtumia ympäri vuoden. Yhdistys pyörittää mm. perhekahvilaa, vaavinkaisia, lasten jumppakerhoa, lastenhoitajavälitystä sekä järjestää retkiä mm. teatteriin.

Lisätietoa: www.tampere.mll.fi, www.vesilahti.mll.fi

9. Seutukunnalliset ja valtion palvelut

9.1. Tulkitsemispalvelut

Kotoutumista edistävässä laissa (1386/2010) sekä hallintolaissa (434/2003) säädetään että viranomaisen on järjestettävä tulkitseminen ja kääntäminen asiassa, joka voi tulla vireille viranomaisen aloitteesta, jos asianosainen ei osaa käytettävää suomen tai ruotsin kieltä; tai asianosainen ei vammaisuuden tai sairauden perusteella voi tulla ymmärretyksi. Asia voidaan tulkita tai kääntää sellaiselle kielelle, jota asianosaisen voidaan todeta asian laatuun nähden riittävästi ymmärtävän. Viranomaisen velvollisuus huolehtia tulkitsemisesta ja kääntämisestä ei koske aineistoa, joka ei vaikuta asian käsittelyyn.

Ulkomaalaislaki (301/2004) lupahallintoasioista säättää myös tulkitsemisesta. Kielipalveluja tulee käyttää erityisesti maahantulon alkuvaiheessa sekä silloin, kun on päätettävä maahanmuuttajan oikeuksista, etuuksista ja velvollisuuksista tai kun asian selvittäminen sitä muuten vaatii. Maahanmuuttaja-asiakkaiden tulkkipalvelut korvataan kunnille kotoutumista edistävän lain mukaisesti.

Vesilahden kunta käyttää Pirkanmaan tulkkikeskuksen palveluja tarvittaessaan tulkkauk- tai käännöspalveluja asiakastyössä. Pirkanmaan tulkkikeskuksen kielipalvelut on ensisijaisesti tarkoitettu Tampereen kaupungin ja Tampereen lähikuntien viranomaisille. Tulkkikeskuksen kielivalikoimaan kuuluu kymmeniä eri kieliä. Suurin osa tulkkauksesta tapahtuu lähitulkkauksena, mutta myös etätulkkaukset on mahdollinen. Etätulkkaukset järjestetään puhelimen ja videoneuvottelulaitteen välityksellä. Tulkit ovat ammattitaitoisia, toimivat puolueettomasti ja heitä sitoo vaitiolovelvollisuus. Tulkki kannattaa varata hyvissä ajoin ja tulkin varaa se työntekijä, joka tulkkia tarvitsee, ei maahanmuuttaja itse.

9.2. Tampereen palvelut

Vesilahdelaisia maahanmuuttajaperheitä ohjataan myös Tampereen palvelujen piiriin, koska siellä on enemmän palveluja maahanmuuttajille, esimerkiksi kotoutumisen kielikurssit järjestetään Tampereella. Tampereen palveluiden käyttäminen on helpottunut, kun Tampereen seudun joukkoliikenne alkoi liikennöidä myös Vesilahteen. Toimiva bussiyhteys on erittäin tärkeä asia monelle maahanmuuttajalle, sillä useimmilla ei ole autoa.

Tampereella toimii Maahanmuuttajainfo Mainio, Tuomikirkonkatu 12. Maahanmuuttajainfosta saa opastusta esimerkiksi asumiseen, työhön, koulutukseen, oleskelulupiin sekä sosiaali- ja terveyspalveluihin liittyvissä kysymyksissä. Asiakkaita palvelee 16 eri kielellä. Kaikki neuvojat palvelevat asiakkaita myös suomeksi. Palvelu on maksutonta ja avointa kaikille taustasta ja maahantulostyystä riippumatta. Neuvonta toimii ilman ajanvarausta.

Pääkirjasto Metsossa ja Hervannan kirjastossa järjestetään kielikahvila, suomen kielen keskusteluryhmiä. Maahanmuuttajia on kannustettu osallistumaan niihin puhutun suomen kielen parantamiseksi. Kielikahvila on Hervannassa tiistaisin 17–18.30 ja Metson remontin ajan Sampolassa torstaisin 16.30–18. Osallistuminen on maksutonta.

Kansainvälinen naisten tapaamispaikka Naistari toimii Hervannassa, Tampereella. Naistarissa voi mm. opiskella suomen kieltä, tutustua uusiin ihmisiin, saada neuvoja, käydä internetissä sekä osallistua liikuntaan. Lapset voi ottaa Naistariin mukaan ja sieltä löytyy myös lastenhoitoapua. Miehet voivat osallistua Miesten Mattilan toimintaan. Tyttötyöhön on erikoistunut Tyttöjen talo. Maahanmuuttajapoikatyötä puolestaan tekee Kōlvi.

Hervannan uimahallissa on jo pitkään järjestetty maahanmuuttajanaishille oma uimahallivuoro maanantaisin 17.30–19.45.

9.3. Maistraatti

Vesilahden asukkaat asioivat Sisä-Suomen maistraatin Tampereen yksikössä, Hatanpäänvaltatie 24, PL 682, 33101 Tampere.

Vakinaisesti Suomeen muuttaville rekisteröidään maistraatissa kotikunta ja he saavat suomalaisen henkilötunnuksen. Suomessa asuvista henkilöistä merkitään perustiedot väestötietojärjestelmään. Rekisteröitäviä tietoja ovat mm. nimi, syntymäaika, kansalaisuus, perhesuhdetiedot ja osoite.

Rekisteröityäkseen henkilön on henkilökohtaisesti käytävä ilmoittamassa asuinpaikkansa maistraatissa. Mukana on oltava passi ja voimassa oleva oleskelulupa. Pohjoismaiden kansalaiset eivät tarvitse oleskelulupaa. EU-kansalaisen, joka aikoo jäädä Suomeen yli kolmeksi kuukaudeksi, on rekisteröitävä oleskelunsa poliisilla ennen rekisteröitymistään maistraattiin. Muita rekisteröitymisessä tarvittavia asiakirjoja ovat mahdolliset avioliittotodistukset, ero-, ja kuolintodistukset ja lasten syntymätodistukset. Rekisteröityvän henkilön tulee täyttää ja henkilökohtaisesti allekirjoittaa maistraatissa ulkomaalaisen rekisteröintilomake sekä muuttoilmoitus väestötietojärjestelmään.

9.4. Poliisi

Vesilahden asukkaat kuuluvat Sisä-Suomen poliisilaitoksen piiriin. Se toimii Pirkanmaan ja Keski-Suomen alueella, hallinnollinen ja johdollinen keskus sijaitsee Tampereella. Osoite on Tampereen pääpoliisiasema / lupapalvelut, Hatanpään valtatie 16, PL 147, 33101 Tampere.

Sisä-Suomen poliisin internetsivuilta, ulkomaalaisluvista löytyy lisätietoa oleskeluluvan hakemiseen. Sähköisen ajanvarausjärjestelmän avulla on mahdollista varata aika etukäteen www.poliisi.fi/ajanvaraus tai 0295 414 934. Oleskelulupahakemus tulee jättää henkilökohtaisesti Tampereen poliisiaseman lupapalveluihin. Lupa pitää maksaa hakemusta jätettäessä. Kaikki oleskelulupa-asiat siirtyvät Maahanmuuttoviraston (Migrin) vastuulle alkaen 1.1.2017. Tampereelle avataan Migrin toimintapiste.

9.5. Maahanmuuttovirasto eli Migri

Maahanmuuttovirasto (Migri) on sisäministeriön alainen virasto, joka käsittelee ja ratkaisee maahantuloon, maassa oleskeluun, pakolaisuuteen sekä Suomen kansalaisuuteen liittyviä asioita.

Maahanmuuttoviraston tehtäviä

- myöntää oleskelulupia Suomeen tuleville ulkomaalaisille kuten opiskelijoille, työntekijöille, elinkeinonharjoittajille, paluumuuttajille ja Suomessa asuvien ulkomaalaisten perheenjäsenille
- turvapaikkahakemusten käsittely puhuttelusta päätöksentekoon
- ohjaa ja suunnittelee turvapaikanhakijoiden ja tilapäistä suojelua saavien vastaanoton käytännön toimintaa
- myöntää muukalaispasseja ja pakolaisen matkustusasiakirjoja
- päättää käännättämisestä ja karkottamisesta
- vastaa kansalaisuushakemuksista, -ilmoituksista ja -selvityksistä
- vastaa ulkomaalaisrekisterin ylläpidosta
- tuottaa tietopalveluita niin kansainvälisiin tarpeisiin kuin kotimaan päättäjille ja viranomaisille
- osallistuu omaa toiminta-alueitaan koskevaan kansainväliseen yhteistyöhön

9.6. Kela

Vesilahdessa ei ole Kelan toimihenkilöä. Vesilahtea lähinnä oleva Kelan palvelupiste on Lempäälässä (Tampereentie 12), avoinna ke-pe 9-12. Etuudet ja liitteet www.kela.fi/asiointi ja ajanvarauksella puhelimitse ja toimistossa www.kela.fi/ajanvaraus.

Maahanmuuttajia autetaan laittamaan hakemuksia vireille heidän kotoutumisaikanaan. Heitä autetaan hakemaan Kelasta perustoimeentulotukea muiden etuuksien lisäksi ja tarvittaessa maahanmuuttajan kanssa asioidaan henkilökohtaisesti Kelassa.

Mikäli henkilö muuttaa Suomeen vakinaisesti, hän kuuluu yleensä Suomen sosiaaliturvaan muuttohetkestä lähtien ja voi saada Kelan etuuksia. Kela arvioi muuton vakinaisuutta. Arvioinnissa huomioidaan kokonaistilanne ja lisäksi oleskeluluvan tulee olla myönnetty vähintään vuodeksi, jos on velvollinen oleskeluluvan toimittamaan. Oleskeluluvan myöntää maahanmuuttovirasto. Hakemuksen Suomen sosiaaliturvaan kuulumisesta voi tehdä Kelan sivuilla verkossa tai hakea lomakkeella Y77. Asiasta löytyy lisätietoa Kelan sivuilta, kohdasta *Maasta - ja maahanmuutto*.

10. Linkkejä, joista saa lisää tietoa

- www.kotouttaminen.fi
- www.yhdenvertaisuus.fi
- **Infopankki**, tietoa suomalaisesta yhteiskunnasta usealla eri kielellä: www.infopankki.fi
- **Vesilahden kunta**, kotisivuilta tietoa oman kunnan palveluista suomen ja englannin kielellä: www.vesilahti.fi
- **Mainio**, maahanmuuttajainfo Tampere, opastusta useilla eri kielillä: www.tampere.fi/sosiaali-ja-terveyspalvelut/sosiaalinen-tuki-ja-toimeentulo/maahanmuuttajat/mainio.html
- **Maahanmuuttovirasto**, tietoa oleskeluluvista, turvapaikasta Suomessa ja kansalaisuuteen liittyvissä kysymyksissä: www.migri.fi
- **Sisä-Suomen poliisilaitos**, tietoa oleskelulupa- ja työlupa-asiointiin liittyen. Poliisin lupapalvelu palvelee Tampereella: www.poliisi.fi/sisa-suomi
- **Kela**, palvelee ihmisiä muuttuvissa elämäntilanteissa (mm. sosiaaliturva): www.kela.fi
- **Maistraatti**, Vesilahteen muuttaneet asioivat Tampereen yksikössä: www.maistraatti.fi/fi/maistraatit/Lansi-Suomen-laani/Sisa-Suomen-maistraatti/Tampereen-yksikko/
- **TE-toimisto**, Vesilahtelaiset asioivat Pirkanmaan TE-toimistossa Tampereella aloittaessaan asiakassuhteen: <http://toimistot.te-palvelut.fi>
- Suomen kielen kurssit: <http://www.finnishcourses.fi>